



**Biuro Planowania Przestrzennego Miasta
w Szczecinie**

ul. Karola Szymanowskiego 2, 71-416 Szczecin
tel. +48 91 42 21 055, +48 91 42 45 739
bppm@um.szczecin.pl, www.bppm.szczecin.pl

**PROGNOZA ODDZIAŁYWANIA NA ŚRODOWISKO
MIEJSCOWEGO PLANU ZAGOSPODAROWANIA PRZESTRZENNEGO
„Turzyn – Noakowskiego 64” w Szczecinie**



Źródło: materiały WIOŚ 2021 r.

AUTOR OPRACOWANIA:

mgr inż. Aleksandra Działowska-Chmara

**KIEROWNIK ZESPOŁU
OCHRONY ŚRODOWISKA:**

mgr Jolanta Wiśniewska

PROJEKTANT PLANU:

mgr inż. arch. Ewa Lisowska

GENERALNY PROJEKTANT:

mgr inż. arch. Angelika Szerniewicz-Kwas

DYREKTOR BIURA:

mgr inż. arch. Zofia Fiuk-Dymek

wyżozenie 27.11-17.12.2024

Oświadczenie

Oświadczam, że ukończyłam jednolite studia magisterskie na kierunkach: ochrona środowiska i architektura krajobrazu, posiadam ponad 5-letnie doświadczenie w pracach zespołów opracowujących prognozy oddziaływania na środowisko oraz sporządziłam samodzielnie ponad 5 prognoz oddziaływania na środowisko.

Jestem świadoma odpowiedzialności karnej za składanie fałszywych oświadczeń.

mgr inż. Aleksandra Działowska-Chmara

Aleksandra Działowska-Chmara

wyłożenie 27.11.17.14

wyżozenie 27.11-17.12.2024

1	STRESZCZENIE.....	7
2	WPROWADZENIE.....	7
2.1	METODA SPORZĄDZENIA PROGNOZY	8
2.2	PRZEDMIOT I CELE PLANU ORAZ JEGO POWIĄZANIA Z INNYMI DOKUMENTAMI	8
2.3	INFORMACJE ZAWARTE W PROGNOZACH ODDZIAŁYWANIA NA ŚRODOWISKO DLA POWIĄZANYCH DOKUMENTÓW	10
	PROGNOZA ODDZIAŁYWANIA NA ŚRODOWISKO STUDIUM UWARUNKOWAŃ I KIERUNKÓW ZAGOSPODAROWANIA	
	PRZESTRZENNEGO MIASTA SZCZECIN	10
2.4	TRUDNOŚCI WYNIKAJĄCE Z NIEDOSTATKÓW TECHNIKI LUB LUK WE WSPÓŁCZESNEJ WIEDZY.....	10
3	ANALIZA I OCENA STANU ŚRODOWISKA WRAZ Z PRZEWIDYWANYMI ODDZIAŁYWANIAMI	10
3.1	POWIERZCHNIA ZIEMI	10
3.2	WARUNKI GEOLOGICZNE.....	11
3.3	WODY POWIERZCHNIOWE I PODZIEMNE	11
3.4	WARUNKI KLIMATYCZNE.....	12
3.5	KLIMAT AKUSTYCZNY	13
3.6	ZANIECZYSZCZENIA POWIETRZA	14
3.7	ROŚLINY, ZWIERZĘTA, RÓŻNORODNOŚĆ BIOLOGICZNA.....	14
3.8	WALORY KRAJOBRAZOWE, DZIEDZICTWO KULTUROWE I HISTORYCZNE	16
3.9	ZASOBY NATURALNE	18
3.10	ZDROWIE I WARUNKI ŻYCIA LUDZI	18
3.11	NATURA 2000 ORAZ POZOSTAŁE OBSZARY I OBIEKTY CHRONIONE	19
3.12	INTEGRALNOŚĆ EKOLOGICZNA OBSZARU	19
4	ZIDENTYFIKOWANE PROBLEMY OCHRONY ŚRODOWISKA I SPOSOBY ICH ROZWIĄZANIA.....	19
4.1	ROZWIĄZANIA ALTERNATYWNE DO ROZWIĄZAŃ ZAWARTYCH W PLANIE	20
4.2	POTENCJALNE ZMIANY STANU ŚRODOWISKA PRZY BRAKU REALIZACJI PLANU	20
5	PRZEWIDYWANE ZNACZĄCE ODDZIAŁYWANIA.....	20
5.1	ODDZIAŁYWANIA SKUMULOWANE	20
5.2	TRANSGRANICZNE ODDZIAŁYWANIA	21
6	CELE OCHRONY ŚRODOWISKA ISTOTNE Z PUNKTU WIDZENIA PLANU	22
	CELE OCHRONY ŚRODOWISKA USTANOWIONE NA SZCZEBLU MIĘDZYNARODOWYM, WSPÓLNOTOWYM I KRAJOWYM I SPOSOBY	
	ICH UWZGLĘDNIENIA	22
7	METODY ANALIZY SKUTKÓW REALIZACJI PLANU	23
8	PODSUMOWANIE I WNIOSKI	23
9	LITERATURA I MATERIAŁY ŹRÓDŁOWE	25

wyżozenie 27.11-17.12.2024

1 Streszczenie

Niniejsza prognoza oddziaływania na środowisko miejscowego planu zagospodarowania przestrzennego dotyczy obszaru określonego uchwałą Rady Miasta Szczecin Nr XLIX/1334/23 z dnia 25 kwietnia 2023 r. w sprawie przystąpienia do sporządzenia miejscowego planu zagospodarowania przestrzennego „Turzyn – Noakowskiego 64” w Szczecinie.

Omawiany teren zajmuje powierzchnię ok. 0,3 ha w dzielnicy Śródmieście i położony jest w północnej części osiedla Turzyn, w sąsiedztwie parku im. Stanisława Noakowskiego. W trakcie sporządzania prognozy na obszarze planu obowiązuje Uchwała Nr XVI/497/99 Rady Miasta Szczecina z dnia 22 listopada 1999 r. w sprawie zmiany S.42 Miejscowego planu ogólnego zagospodarowania przestrzennego miasta Szczecina na obszarze dzielnicy Śródmieścia.

Sporządzenie mpzp „Turzyn – Noakowskiego 64” w Szczecinie podyktowane jest rozszerzeniem zakresu usług oraz ustaleniem sposobu zabudowy i zagospodarowania działki, na wniosek użytkownika.

Na obszarze planu, zgodnie z Waloryzacją przyrodniczą miasta, nie występują żadne ustanowione ani proponowane do objęcia ochroną formy ochrony przyrody i krajobrazu w rozumieniu ustawy o ochronie przyrody. Obszar planu stanowi działkę w sąsiedztwie parku im. Stanisława Noakowskiego i porośnięty jest licznym drzewostanem i zielenią krzewiastą. Fauna terenu opracowania związana jest z siedliskiem typu leśnego - obecna na obszarze planu zieleń jest miejscem bytowania przede wszystkim ptaków, które mimo, że podlegają ochronie na mocy przepisów ustawy o ochronie przyrody, są gatunkami pospolitymi, typowymi dla miasta.

Obszar objęty opracowaniem stanowi płaski teren licznie porośnięty drzewami, na którym znajduje się opuszczony budynek byłego przedszkola wraz z niewielkim placem zabaw. Sąsiadujący z obszarem planu park im. Stanisława Noakowskiego od lat 70-tych XIX wieku funkcjonował jako cmentarz pn. Torneyer Friedhof dla osiedla Turzyn. W krajobrazie omawianego terenu dominuje zieleń wysoka. W bezpośrednim jego sąsiedztwie, od wschodu przebiega ul. Stanisława Noakowskiego, wzdłuż której zlokalizowana jest zabudowa mieszkaniowa wielorodzinną; ok. 10 m na północ przebiega ul. Adama Mickiewicza.

Obszar opracowania poddany jest oddziaływaniu ul. Adama Mickiewicza i ul. Stanisława Noakowskiego, które kształtują klimat akustyczny i stan powietrza atmosferycznego tego terenu, jednakże nie stwierdza się przekroczeń poziomu hałasu ani zanieczyszczeń. Cały obszar planu znajduje się w strefie miejskiej wyspy ciepła, obejmującej śródmiejską część miasta. Na obszarze planu ustala się strefę ochrony konserwatorskiej historycznej struktury przestrzennej, obszar planu stanowi część terenu osiedla Turzyn z zabudową usługową. Ustalenia niniejszego planu realizują warunki wynikające z ochrony konserwatorskiej.

Ustalenia planu utrwalają istniejące i historyczne wartości przestrzenne i funkcjonalne, stwarzając lepsze warunki rozwoju zabudowy i usług uzupełniających obszar dedykowany takim funkcjom w polityce przestrzennej Szczecina. Prognozuje się utrzymanie istniejących obciążeń dla środowiska z możliwością ich poprawy.

2 Wprowadzenie

W obszarze planu nie przewiduje się przedsięwzięć mogących znacząco oddziaływać na środowisko zgodnie z rozporządzeniem Rady Ministrów z dnia 10 września 2019 roku w sprawie przedsięwzięć mogących znacząco oddziaływać na środowisko, które określa rodzaje przedsięwzięć mogących zawsze znacząco oraz potencjalnie znacząco oddziaływać na środowisko. Omawiany w niniejszej prognozie plan nie wyznacza ram dla późniejszej realizacji takich przedsięwzięć (art. 46 ust. 1 ustawy z dnia 3 października 2008 roku o udostępnianiu informacji o środowisku i jego ochronie, udziale społeczeństwa w ochronie środowiska oraz o ocenach oddziaływania na środowisko (Dz.U. z 2022 r. poz. 1029 z późn. zm.) i nie wymaga przeprowadzenia strategicznej oceny oddziaływania na środowisko.

Jako akt prawa miejscowego, plan zagospodarowania przestrzennego pełni funkcję regulacyjną, ustanawiając przeznaczenie terenów na określone cele i ustalając zasady ich zagospodarowania, godząc jednocześnie interes publiczny reprezentowany przez samorząd lokalny z interesami indywidualnymi mieszkańców miasta i innych jednostek. Ustalenia planu uwzględniają obowiązujące prawne ograniczenia środowiskowe, zastany stan środowiska oraz warunki jego obecnego i przyszłego funkcjonowania.

Niniejszy dokument ma na celu zidentyfikowanie potencjalnych zmian, jakie mogą wystąpić w środowisku w związku z realizacją przewidzianych w przedmiotowym planie zamierzeń oraz późniejszym wykorzystywaniem powstałych obiektów i infrastruktury. Prognoza zatem, z samej swojej istoty, zawiera ocenę hipotetyczną, opartą bardziej na prawdopodobieństwie niż na konkretnych wyliczeniach dla realizowanych w przyszłości zamierzeń.

Ocena wpływu i zmian środowiskowych spowodowanych realizacją ustaleń planu jest zadaniem obciążonym znacznym stopniem niepewności, a zakres i oddziaływanie zmian mogą nie być zależne bezpośrednio od zapisów planu, a wynikać np.: z form aktywności gospodarczej na analizowanym obszarze.

Niniejszy dokument pełni rolę informacyjną i ostrzegawczą, wskazuje jakie problemy z zakresu ochrony środowiska muszą być brane pod uwagę w trakcie projektowania inwestycji, a także sygnalizuje możliwość wystąpienia zagrożeń w przyszłości. Zagrożenia te mogą nie wystąpić lub mieć inny (łagodniejszy) charakter, o ile podjęte zostaną odpowiednie działania zapobiegawcze już na etapie realizacji przewidzianych planem przedsięwzięć.

Podstawowym celem prognozy jest określenie, analiza i ocena skutków, które mogą wyniknąć z przeznaczenia terenów dla wszystkich komponentów środowiska, w tym zdrowia i jakości życia ludzi. Prognoza może również wskazywać preferowane z perspektywy ochrony środowiska sposoby realizacji postanowień planistycznych, których nie można zawrzeć w ustaleniach planu ze względu na jego specyfikę prawną.

2.1 Metoda sporządzenia prognozy

Niniejsza prognoza składa się z części opisowej, która zawiera charakterystykę poszczególnych komponentów środowiska przyrodniczego, najistotniejszych ustaleń planu przedstawionych z perspektywy ochrony środowiska oraz potencjalne skutki jakie mogą nastąpić w wyniku realizacji planu.

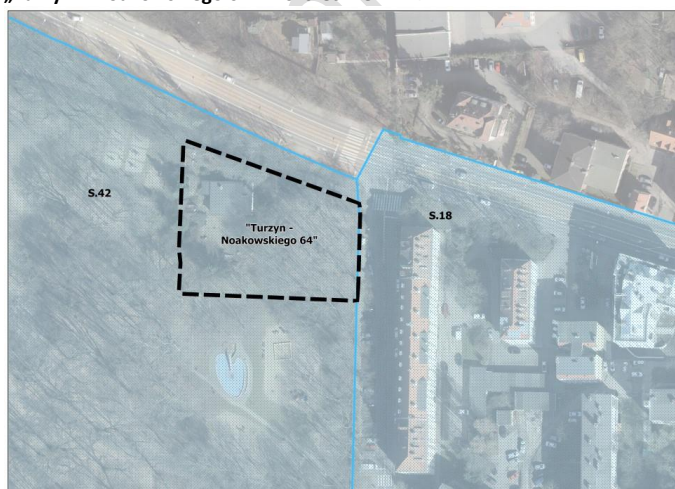
2.2 Przedmiot i cele planu oraz jego powiązania z innymi dokumentami

Niniejsze opracowanie dotyczy obszaru określonego uchwałą Rady Miasta Szczecin Nr XLIX/1334/23 z dnia 25 kwietnia 2023 r. w sprawie przystąpienia do sporządzenia miejscowego planu zagospodarowania przestrzennego „Turzyn – Noakowskiego 64” w Szczecinie.

Omawiany teren zajmuje powierzchnię ok. 0,3 ha i stanowi północną część osiedla Turzyn w dzielnicy Śródmieście.

Przedmiotem planu jest teren usług (dawny teren przedszkola). Do sporządzenia planu przystąpiono na wniosek użytkownika w celu rozszerzenia zakresu usług oraz ustalenia sposobu zabudowy i zagospodarowania działki położonej w otoczeniu parkowym.

Rys. 1 Sytuacja planistyczna w obrębie i sąsiedztwie planu „Turzyn – Noakowskiego 64” w Szczecinie



Uchwałą nr XVI/497/99 Rady Miasta Szczecin w sprawie zmiany S.42 Miejscowego planu ogólnego zagospodarowania przestrzennego miasta Szczecina, ustala na tym terenie wyłącznie funkcję przedszkola. Plan „Turzyn – Noakowskiego 64” pozwoli na rozszerzenie zakresu usług oraz ustali sposób zabudowy i zagospodarowania działki położonej w otoczeniu parkowym. W jej sąsiedztwie, od strony wschodniej znajduje się obszar objęty uchwałą nr XV/480/99 w sprawie zmiany S.18 Miejscowego planu ogólnego zagospodarowania przestrzennego miasta Szczecina.

Źródło: Opracowanie na podstawie materiałów BPPM.

W obszarze opracowania, w obecnie obowiązującym planie zakazuje się wycinki wartościowego drzewostanu za wyjątkiem cięć sanitarnych, zakazuje się działań powodujących pogorszenie stosunków wodnych, czy zakaz naruszania obiektów przyrody nieożywionej. W kompozycji urbanistycznej terenu

określono ustalenia zakazu istniejącej kompozycji zespołu zieleni z dopuszczeniem rozbudowy istniejącego budynku przy ul. Stanisława Noakowskiego 64 dla potrzeb funkcji przedszkola w granicach działki przynależnej. Ponadto cały teren obejmuje się strefą K ochrony krajobrazu kulturowego, natomiast park im. Stanisława Noakowskiego kwalifikuje się do wpisu do rejestru zabytków.

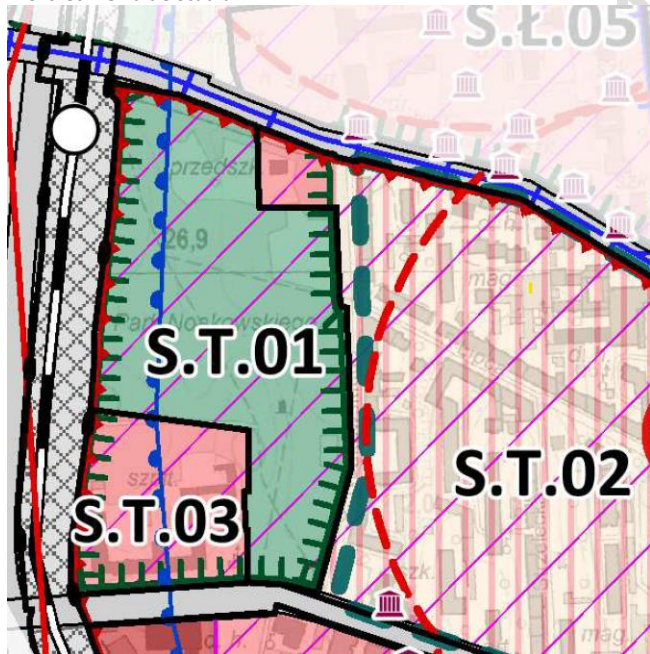
Komentowany w niniejszej prognozie plan kontynuuje, ale i rozszerza usługową funkcję miejsca, dopuszczając usługi m.in.: edukacji, kultury, zdrowia, pomocy społecznej, gastronomii oraz sportu i rekreacji. Ustalenia planu „Turzyn – Noakowskiego 64” wskazują następujące parametry dla terenu inwestycyjnego: powierzchnia terenu biologicznie czynnego 50%, z czego 50% ma stanowić zieleń wysoka, a maksymalny udział powierzchni zabudowy w granicach działki budowlanej wskazana jest na 20%.

Dokumentem określającym politykę przestrzenną miasta, którego zapisy stanowią podstawę do sporządzenia mpzp „Turzyn – Noakowskiego 64” w Szczecinie jest Studium uwarunkowań i kierunków zagospodarowania przestrzennego miasta Szczecin.

Zgodnie z zapisami Studium, na podstawie karty osiedla Turzyn, dla terenu objętego planem :

- elementami istotnymi dla kondycji środowiska miejskiego, integracji ekologicznej i bioróżnorodności powierzchni terenu biologicznie czynnego towarzyszące zabudowie i obszarom zagospodarowanym, zieleń przyuliczna, ogólnodostępna zieleń urządzona (parki i skwery);
- istotnym problemem środowiskowym jest miejska wyspa ciepła obejmująca część osiedla, a także niekorzystne warunki aerosanitarne i inwazyjne gatunki roślin;
- potrzeby obszaru: odbudowa wartości funkcjonalno-przestrzennych, podniesienie komfortu termicznego mieszkańców, tereny zieleni ogólnodostępnej, miejsca postojowe dla samochodów, szczególnie na terenach istniejącej zwartej zabudowy śródmiejskiej mieszkaniowej i mieszkaniowo-usługowej, integracja piesza z innymi osiedlami, rozbudowa układu tras rowerowych i ciągów pieszych i ich integracja z systemem przestrzeni publicznych.

Rys. 2. Obszar planu „Śródmieście – Noakowskiego 64” w Szczecinie na tle Studium



Źródło: Opracowanie na podstawie materiałów BPPM.

W granicy planu „Turzyn – Noakowskiego 64” w Szczecinie Studium uwarunkowań i kierunków zagospodarowania przestrzennego miasta Szczecin wyznacza następującą jednostkę planistyczną wraz z zasadami przekształceń w ich granicach:

S.T.02: utrzymanie wielofunkcyjnego charakteru obszaru, ochrona krajobrazu kulturowego, utrzymanie historycznej kompozycji urbanistycznej zwartej zabudowy kwartałowej, rewitalizacja i renowacja kwartałów zabudowy i terenów przemysłowych, pierzeje do uzupełnienia; przekształcenia i uzupełnienia uwzględniające historyczną strukturę zabudowy, poprawa warunków zamieszkania i ładu przestrzennego; dyslokacja funkcji o charakterze uciążliwym z wnętrza kwartałów mieszkalnych, istniejąca funkcja usługowa przy parku im. Stanisława Noakowskiego do zachowania z preferencją dla przedszkola, żłobka, wzmocnienie lokalnego centrum usługowego.

Rozwiązania przyjęte w planie są zgodne z przytoczonymi ustaleniami obowiązującego Studium uwarunkowań i kierunków zagospodarowania przestrzennego miasta Szczecin i kontynuują politykę przestrzenną przyjętą w dokumentach strategicznych gminy. Rozwiązania te dostosowane są również do uwarunkowań środowiska określonych m.in.: w Waloryzacji przyrodniczej miasta Szczecin i opracowaniach ekofizjograficznych, a także podczas wizji terenowych. Uwarunkowania te stanowiły podstawę analizy proponowanych rozwiązań przestrzennych w odniesieniu do potencjalnych oddziaływań na środowisko.

Ustalenia mpzp „Turzyn – Noakowskiego 64” w Szczecinie są zgodne z wytycznymi zawartymi w dokumentach dotyczących ochrony środowiska na szczeblu lokalnym. Dokumenty te wskazują na konieczność budowania odporności miasta na zmiany klimatu, a także podnoszenie jakości środowiska, a tym samym podnoszenie jakości życia mieszkańców. Do dokumentów tych należą m.in.: Plan adaptacji do zmian klimatu dla miasta Szczecin, Plan gospodarki niskoemisyjnej dla gminy miasta Szczecin, Strategia rozwoju elektromobilności dla miasta Szczecin, Program ochrony środowiska przed hałasem dla miasta Szczecin na lata 2020-2025.

2.3 Informacje zawarte w prognozach oddziaływania na środowisko dla powiązanych dokumentów

Prognoza oddziaływania na środowisko Studium uwarunkowań i kierunków zagospodarowania przestrzennego miasta Szczecin

Studium uwarunkowań i kierunków zagospodarowania przestrzennego miasta Szczecin przyjęte Uchwałą Nr XXXIX/1061/22 Rady Miasta Szczecin z dnia 26 kwietnia 2022 r. poddane zostało procedurze strategicznej oceny oddziaływania na środowisko, w trakcie której sporządzono prognozę oddziaływania na środowisko skutków jego realizacji. Zidentyfikowano w niej ogólne, odpowiadające skali Studium, oddziaływania na środowisko, w tym na zdrowie i jakość życia mieszkańców, które wynikają bezpośrednio z ustaleń Studium. Należy podkreślić, że zrównoważony rozwój miasta, związany będzie z określonymi skutkami dla środowiska i nie zawsze będą to skutki pozytywne. Zaproponowane w prognozie środki ograniczające i eliminujące negatywne skutki znacząco ograniczą lub wyeliminują te oddziaływania.

2.4 Trudności wynikające z niedostatków techniki lub luk we współczesnej wiedzy

Przy opracowywaniu prognozy oddziaływania na środowisko realizacji ustaleń miejscowego planu zagospodarowania przestrzennego „Turzyn – Noakowskiego 64” w Szczecinie nie wystąpiły utrudnienia wynikające z braków współczesnej wiedzy. Źródła przeprowadzonej oceny oddziaływania na środowisko realizacji ustaleń określonych w planie były precyzyjne i dobrze udokumentowane. Zakłada się, że realizacja postanowień planu będzie dokonywana z wykorzystaniem najlepszych dostępnych technik (BAT).

3 Analiza i ocena stanu środowiska wraz z przewidywanymi oddziaływaniami

3.1 Powierzchnia ziemi

Teren objęty miejscowym planem zagospodarowania przestrzennego „Turzyn – Noakowskiego 64” w Szczecinie położony jest w mezoregionie Wzniesienia Szczecińskie, makroregionie Pobrzeże Szczecińskie, podprowincji Pobrzeża Południowobałtyckie. W całości leży w obrębie jednostki geomorfologicznej – powierzchni erozyjnej wysoczyzny morenowej.

Obszar planu charakteryzuje się jednolitą na całym obszarze rzeźbą terenu, ze średnią wartością ok. 20 m n.p.m.

PRZEWIDYWANE ODDZIAŁYWANIE:

Realizacja ustaleń planu może skutkować zmianą ukształtowania powierzchni ziemi – w miejscu obecnie nieużytkowanego budynku przedszkolnego plan przewiduje zabudowę usługową: np. edukacji, kultury, zdrowia i pomocy społecznej, w miejscu wskazanej przez plan nieprzekraczalnej linii zabudowy, która obejmuje zachodnią część obszaru planu (ok. 46% całego terenu). Ingerencja w ukształtowanie powierzchni ziemi będzie się wiązała z pracami budowlanymi związanymi z przekształceniem lub wyburzeniem istniejącego obiektu, a następnie z przygotowaniem terenu pod nową zabudowę - powstaniem nowego obiektu kubaturowego, wraz z miejscami postojowymi. Możliwa będzie likwidacja pojedynczego drzewostanu i/lub krzewów tam obecnych.

Istotne dla minimalizowania niekorzystnych oddziaływań na powierzchnię ziemi są ustalenia planistyczne i ich realizacja, które precyzują szczegółowo m.in.: lokalizację nowej zabudowy z uwzględnieniem nieprzekraczalnych linii zabudowy, rodzaj nowopowstałej zabudowy, jej wysokość oraz maksymalną powierzchnię, wskaźnik intensywności zabudowy w granicach działki budowlanej oraz wskaźnik minimalnej powierzchni terenu biologicznie czynnego. Najistotniejsze z punktu widzenia ochrony ziemi i jej właściwości jest utrzymanie wskazanej w planie powierzchni terenu biologicznie czynnego, która określona została na dość wysokim poziomie, biorąc pod uwagę położenie obszaru planu w śródmieściu miasta.

3.2 Warunki geologiczne

Obszar planu leży w całości na terenie erozyjnej wysoczyzny morenowej, w której w stropowej części podłoża występują piaski.

PRZEWIDYWANE ODDZIAŁYWANIE:

Na podstawie ustaleń zawartych w planie „Turzyn – Noakowskiego 64” prognozuje się utrzymanie obecnych struktur geologicznych, z niewielkimi zmianami. Oddziaływanie będzie polegać na przygotowaniu gruntu pod nowy obiekt wraz z ewentualnymi miejscami postojowymi, poprzez fizyczne naruszenie zewnętrznej struktury ziemi. W wyniku tych działań może dojść do wymieszania powierzchniowej pokrywy glebowej z utworami ją podścielającymi oraz nawiezionymi gruntami obcymi. W zależności od przyjętego projektu budowlanego może dojść do likwidacji poszczególnych drzew i krzewów i wprowadzenia nowej zieleni, towarzyszącej zabudowie.

Będzie to oddziaływanie trwałe i bezpośrednie, związane z możliwym usunięciem istniejącej roślinności, częściowym ograniczeniem powierzchni terenu biologicznie czynnego, prowadzeniem prac ziemnych, wprowadzeniem nowej zabudowy. Będą to typowe dla rozwoju struktury miejskiej zmiany w środowisku gruntowym. Istotne dla minimalizowania niekorzystnych oddziaływań są ustalenia i ich realizacja, które precyzują szczegółowo m.in.: lokalizację nowej zabudowy z uwzględnieniem nieprzekraczalnych linii zabudowy, rodzaj nowo powstałej zabudowy, jej wysokość oraz maksymalną powierzchnię i wskaźnik intensywności zabudowy w granicach działki budowlanej oraz wskaźnik minimalnej powierzchni terenu biologicznie czynnego. Najistotniejsze z punktu widzenia ochrony ziemi i jej właściwości jest utrzymanie wskazanej w planie powierzchni terenu biologicznie czynnego, która określona została na wysokim poziomie, biorąc pod uwagę położenie obszaru planu w śródmieściu miasta.

3.3 Wody powierzchniowe i podziemne

W granicach planu nie występują wody powierzchniowe. Najbliższymi wodami powierzchniowymi są: jezioro Rusalka, zlokalizowane w odległości ok. 1 km na północny-wschód od tego terenu. Odległość od rzeki Odry wynosi ok. 3,5 km.

Według mapy warunków gruntowo-wodnych (opracowanie ekofizjograficzne), głębokość występowania poziomu wód gruntowych wynosi powyżej 5 m p.p.t. Obszar planu nie znajduje się w obszarze wód chronionych. Zlewnią elementarną obszaru planu jest Kanał Klucz.

PRZEWIDYWANE ODDZIAŁYWANIE:

Realizacja ustaleń planu „Turzyn – Noakowskiego 64” w Szczecinie nie będzie się wiązała z bezpośrednim ani pośrednim oddziaływaniem na wody powierzchniowe, gdyż nie występują one na obszarze planu. Plan swoim zakresem obejmuje ingerencję w teren już przekształcony antropogenicznie. W odniesieniu do wód podziemnych, realizacja planu nie wiąże się z możliwością zanieczyszczenia środowiska gruntowo-wodnego przy przyjętych ustaleniach planistycznych.

W planie uwzględniono także zapisy minimalizujące negatywny wpływ nowej zabudowy wraz z powierzchniami zasklepieniami na wody podziemne i powierzchniowe. Zapisami planu zapewniono duży udział powierzchni terenu biologicznie czynnego z zielenią wysoką, co stworzy dobre warunki dla zatrzymania wody opadowej. Jest to działanie szczególnie cenne przy nowym terenie inwestycyjnym. Ponadto na obszarze planu dla miejsc postojowych obowiązuje nawierzchnia wodoprzepuszczalna.

Zawarte w planie zapisy mają na celu wprowadzenie rozwiązań, dzięki którym negatywne oddziaływanie wystąpi w stopniu ograniczonym. W zapisach planu uwzględniono w pełnym zakresie obsługę inżynierską terenów elementarnych, w oparciu o istniejące i nowe sieci inżynierskie. Potencjalnie pozytywne oddziaływanie na jakość wód podziemnych będą miały dopuszczone planem przebudowy, rozbudowy, remonty i likwidacje istniejących oraz budowa nowych sieci uzbrojenia terenu i inżynierskich urządzeń sieciowych, obsługujących ustalone planem przeznaczenie terenu. Założone w planie systemy odprowadzania ścieków i wód opadowych w wystarczającym stopniu wyeliminują obecne i przyszłe zagrożenia czystości wód.

W planie ustalono obowiązek stosowania rozwiązań polegających na zagospodarowaniu całości lub części wód opadowych i roztopowych w miejscu ich powstania, w szczególności poprzez wykorzystanie

ich do celów własnych, retencjonowanie, odparowanie, rozsączanie, odprowadzanie na lub do gruntu. Opóźnione odprowadzanie do kanalizacji deszczowej lub ogólnospławnej części wód opadowych i roztopowych dopuszczone jest w przypadku, gdy wyżej wspomniane zagospodarowanie nie było możliwe. Ponadto dopuszcza się lokalne systemy zagospodarowania wód opadowych i roztopowych, w szczególności wykorzystujące błękitno-zieloną infrastrukturę. Taki zapis oznacza zobowiązanie do zastosowania rozwiązań, dzięki którym przynajmniej część wód opadowych i roztopowych zostanie przywrócona do naturalnego obiegu lub wtórnie wykorzystana, zmniejszając tym samym pobór wód z innych źródeł. W zależności od przyjętego rozwiązania, zebrane wody mogą zostać zgromadzone w otwartych lub podziemnych zbiornikach, skąd powoli wsiąkną w otaczający grunt albo zostaną zmagazynowane i wykorzystane np. do podlewania zieleni. W ustaleniach ogólnych planu zapisano *obowiązek stosowania rozwiązań inżynierskich zmniejszających zużycie wody, niskoemisyjnych, energooszczędnych lub wykorzystujących odnawialne źródła energii*. W dobie zmian klimatycznych i wszechobecnej urbanizacji niezbędne jest wypełnianie takich zapisów planistycznych i stosowanie rozwiązań, które sprzyjają ochronie stanu wód podziemnych.

Prognozuje się utrzymanie stanu jakościowego i ilościowego wód podziemnych na badanym obszarze.

3.4 Warunki klimatyczne

Klimat Szczecina kształtuje się pod wpływem częstego napływu oceanicznych mas powietrza. Różni się on znacznie od klimatu w głębi kraju. Jest to związane z częstymi przemieszczeniami w tym rejonie niżów znad Atlantyku. Wiąże się to z dużą zmiennością pogody i to w każdej porze roku. Ma to też odzwierciedlenie w kontrastowości poszczególnych lat. Czynnikiem warunkującym klimat Szczecina są warunki fizjograficzne. Elementami mającymi tu szczególny wpływ jest obecność jeziora Dąbie, doliny Odry oraz trzech wysoczyzn, tj. Wzgórz Warszawskich, Wzgórz Bukowych i Wału Bezleśnego, a także trzech kompleksów leśnych puszczy: Wkrzańskiej, Bukowej i Goleniowskiej.

Klimat Szczecina i jego okolic jest stosunkowo łagodny i wilgotny. Charakteryzuje go krótka, łagodna zima, krótkie i ciepłe lato oraz długie okresy przejściowe. Charakterystyczną cechą klimatu szczecińskiego jest niestałość pogody, głównie z powodu częstego przemieszczania się układów niżowych, zwłaszcza w okresach późnojesiennych, zimowych i wczesnowiosennych.

Poszczególne elementy meteorologiczne modyfikowane są czynnikami lokalnymi kształtującymi warunki topoklimatyczne (m.in.: ukształtowanie terenu, głębokość występowania wód podziemnych, stopień pokrycia terenu lasami i łąkami, odległość od dużych zbiorników wodnych). Na topoklimat wpływają również uwarunkowania przewodności cieplnej podłoża (wysoki poziom wód gruntowych, grunty organiczne), które kształtują wilgotność względną powietrza, częstotliwość występowania mgieł, a także przygruntowych przymrozków. Na nisko położonych terenach mogą tworzyć się zastoiska zimnego powietrza.

Na przestrzeni ostatnich lat opisane wyżej charakterystyczne cechy klimatu Szczecina są coraz mniej czytelne. Jest to wynikiem dokonujących się globalnych zmian klimatycznych, których skutkiem są skrajne zjawiska pogodowe zachodzące coraz częściej z dużą gwałtownością (fale upałów, susze, podtopienia i powodzie, wichury). Zmiany klimatyczne odzwierciedlają się również w zacieraniu wyraźnych granic między porami roku. W związku z powyższym coraz trudniej określić charakterystyczny klimat miasta.

Mimo, iż obszar planu występuje w strefie miejskiej wyspy ciepła, odznacza się dobrymi warunkami mikroklimatycznymi, głównie ze względu na jego położenie, w bezpośrednim sąsiedztwie Parku im. Stanisława Noakowskiego. Teren ten porasta liczny drzewostan, który spełnia wiele ważnych cech klimatycznych: pochłania dwutlenek węgla, produkuje tlen, oczyszcza powietrze, powoduje wzrost wilgotności powietrza, natomiast gęste korony drzew dają cień, ważny przede wszystkim w miesiącach letnich. Bezpośrednie sąsiedztwo z ul. Stanisława Noakowskiego nie powoduje znacznych oddziaływań, gdyż ulica nie jest mocno eksploatowana, natomiast ul. Adama Mickiewicza oddzielona jest od analizowanego terenu skarpią z zielenią wysoką i średnią, co sprzyja pochłanianiu zanieczyszczeń i redukcji hałasu.

PRZEWIDYWANE ODDZIAŁYWANIE:

Nie przewiduje się wystąpienia znaczących oddziaływań na skutek realizacji ustaleń planu, które mogłyby wpłynąć na stan klimatu tego fragmentu miasta, a także jego otoczenia. Powstanie nowego

objektu usługowego wraz z nowym dojazdem na teren działki i możliwymi miejscami postojowymi może minimalnie wpłynąć na pogorszenie warunków mikroklimatycznych związanych z wycinką pojedynczych gatunków drzew i krzewów, czy zabudowaniem większej niż obecnie powierzchni terenu. W celu stworzenia lepszych warunków klimatycznych, plan wprowadza ustalenie „*Obowiązują rozwiązania inżynierskie zmniejszające zużycie wody, niskoemisyjne, energooszczędne lub wykorzystujące odnawialne źródła energii*”. Wpłyne to na poprawę jakości powietrza poprzez ograniczenie lub uniknięcie emisji dwutlenku węgla w wyniku zużycia energii w budynkach oraz zwiększenia produkcji energii z odnawialnych źródeł.

W aspekcie poprawy warunków klimatycznych ważne są także działania, które nie mogą stanowić przedmiotu planu, np.: korzystanie z transportu miejskiego zamiast indywidualnego, modernizowanie budynków w celu podniesienia ich energooszczędności, stosowanie jasnych kolorów w elewacjach budynków.

Takie z pozoru niewielkie zmiany w przestrzeni miejskiej, zmierzające do poprawy jakości środowiska, wywierają znaczący pozytywny wpływ na kształtowanie się poprawnych warunków mikroklimatycznych.

3.5 Klimat akustyczny

Obecnie podstawowymi kryteriami oceny hałasu w środowisku są poziomy dopuszczalne na danym terenie, określone w rozporządzeniu Ministra Środowiska z dnia 14 czerwca 2007 r. (Dz.U.2014.112 z późn. zm.). Poziomy dopuszczalne są poziomami hałasu przenikającego na teren wymagający ochrony akustycznej od poszczególnych źródeł, takich jak np. drogi lub linie kolejowe, działalność produkcyjna.

Źródłami hałasu kształtującymi klimat akustyczny w granicach obszaru planu są obecne ciągi komunikacyjne: ul. Adama Mickiewicza, oraz mniejsza, jednopasmowa ul. Stanisława Noakowskiego. Pierwsza z ulic charakteryzuje się dość znacznym stopniem eksploatacji – prowadzi z centrum miasta w stronę Pogodna i innych osiedli w dzielnicy Zachód. Poruszają się nią zarówno samochody osobowe, jak i transport publiczny - linie tramwajowe oraz autobusy nocne. Ulica posiada po dwa pasy ruchu, w tym wydzielone torowisko tramwajowe w jezdni.

Na podstawie mapy akustycznej dla Szczecina z 2022 roku stwierdza się wysokie, dzienne wartości hałasu na obszarze planu. Ulica Adama Mickiewicza w ciągu dnia generuje hałas o wartości 60 – 70 dB, natomiast nocą: od 50 dB na południowo-wschodnim krańcu do 65 dB na północy. Linia tramwajowa przebiega w odległości ok. 20 m od obszaru planu i jak podaje mapa akustyczna – nie wpływa na poziom hałasu na tym obszarze. Pozytywną rolę w aspekcie hałasu odgrywa pas zieleni na niewielkiej skarpie złożony w większości z zieleni wysokiej.

Obszar planu nie jest objęty ochroną akustyczną, w związku z czym nie wskazuje się terenów zagrożonych hałasem. W granicach analizowanego terenu nie stwierdzono oddziaływań ze strony hałasu pochodzącego z działalności produkcyjnej, przemysłowej.

PRZEWIDYWANE ODDZIAŁYWANIE:

Na podstawie Rozporządzenia Ministra Środowiska z dnia 14 czerwca 2007 r. (zgodnie z Prawem ochrony środowiska) w sprawie dopuszczalnych poziomów hałasu w środowisku, klasyfikację akustyczną przeprowadza się w oparciu o funkcje określone w planie, które uwzględniają przeważający rodzaj terenu. W przypadku obszaru planu „Turzyn – Noakowskiego 64”, obejmującego jeden teren elementarny, z funkcją usługową w zakresie m.in.: edukacji, kultury, zdrowia, ale i funkcji przedszkola i żłobka, plan wprowadza zapis: „*W przypadku realizacji usług związanych ze stałym lub czasowym pobytem dzieci i młodzieży obowiązują dopuszczalne poziomy hałasu w środowisku jak dla terenów związanych ze stałym lub czasowym pobytem dzieci i młodzieży*”.

Realizacja ustaleń planu nie wpłynie na znaczne pogorszenie się warunków akustycznych w granicach i najbliższym otoczeniu planu. Powstanie nowej placówki będzie wiązało się z dodatkowym ruchem samochodowym, jednakże nie będą to zmiany, które znacznie pogarszają obecnie występujące warunki akustyczne.

W zapisach planu wskazano także, że zakres uciążliwości obiektów lub prowadzonej działalności nie może powodować przekroczenia standardów jakości środowiska, w tym hałasu. Dodatkowo realizacja zabudowy musi być dokonana w sposób uwzględniający potencjalne uciążliwości, poprzez zastosowanie rozwiązań przestrzennych i technicznych. Zapisy te wskazują na konieczność ograniczenia istniejących

już jak i potencjalnych uciążliwości, w tym akustycznych, wynikających z zagospodarowania przestrzennego obszaru.

Biorąc pod uwagę aktualne tło akustyczne w granicach obszaru planu oraz analizując dopuszczone zapisami planu miejscowego maksymalne zagospodarowanie i funkcje, prognozuje się utrzymanie/niewielkie pogorszenie klimatu akustycznego na obszarze planu „Turzyn - Noakowskiego” w Szczecinie.

3.6 Zanieczyszczenia powietrza

Stan jakości powietrza na obszarze opracowania przedstawia tab.1., sporządzona na podstawie danych Głównego Inspektoratu Ochrony Środowiska w Szczecinie (pismo: DMS-SZ.731.1.165.2023).

Tab. 1. Średnioroczne stężenie zanieczyszczeń powietrza

dopuszczalne poziomy zanieczyszczeń dla roku kalendarzowego [µg/m ³]	dwutlenek siarki (SO ₂)	dwutlenek azotu (NO ₂)	pył zawieszony PM10	pył zawieszony PM2,5	ołów (Pb) w pyłe PM10	Benzen (C ₆ H ₆)
	20,0	40,0	40,0	20,0	0,5	5,0
średnioroczne stężenie zanieczyszczeń [µg/m ³] obszar w granicach planu „Turzyn – Noakowskiego 64” w Szczecinie	5,0	10,0	21,0	14,0	0,003	1,0

źródło: opracowanie na podstawie pisma GIOŚ.

Zgodnie z rozporządzeniem Ministra Środowiska z dnia 24 sierpnia 2012 roku w sprawie poziomów niektórych substancji w powietrzu (Dz.U.2021.845 z późn. zm.) obowiązujące aktualnie dopuszczalne poziomy zanieczyszczeń powietrza według powyższych danych nie zostały przekroczone. Wartości w tabeli wskazują najwyższe wartości dla pyłu zawieszonego PM2,5 oraz pyłu zawieszonego PM10 wynoszące odpowiednio 70 % i 52 % dopuszczalnej wartości.

Głównym źródłem zanieczyszczeń powietrza w granicach analizowanego planu jest emisja spalin samochodowych pochodząca z głównych ciągów komunikacyjnych – liniowych emitorów zanieczyszczeń – ul. Adama Mickiewicza (poza planem), a także z innych ulic śródmieścia miasta. Nad obszar planu napływają również zanieczyszczenia pochodzące z emisji niskiej (palenisk indywidualnych) z sąsiadujących terenów z zabudową jednorodziną na Pogodnie. Na obszarze planu wskazuje się zjawisko miejskiej wyspy ciepła, niekorzystnej zwłaszcza z punktu widzenia zdrowia i jakości życia mieszkańców.

PRZEWIDYWANE ODDZIAŁYWANIE:

Przewiduje się, że realizacja ustaleń planu może nieznacznie negatywnie wpłynąć na stan powietrza atmosferycznego, przede wszystkim poprzez możliwość realizacji nowej zabudowy usługowej. Budowa nowego obiektu kubaturowego spowoduje okresowe zanieczyszczenie pyłami, natomiast późniejsza ich eksploatacja (ogrzewanie, wentylacja, oświetlenie) – trwałą emisję zanieczyszczeń. Nie przewiduje się jednak emisji zanieczyszczeń, która prowadziłaby do przekroczenia obowiązujących norm. Niewielki wzrost zanieczyszczeń pyłowych i gazowych może dojść pod wpływem ruchu samochodowego odbywającego się do nowej zabudowy.

Natomiast poprawie stanu arosanitarne mogą służyć działania wskazane w ustaleniach planu, jak zachowanie zieleni wysokiej na min. 50 % powierzchni terenu biologicznie czynnego, czy zastosowanie elementów błękitno-zielonej infrastruktury. Zielona infrastruktura może przyczynić się do poprawy jakości powietrza, zwłaszcza w silnie zanieczyszczonej przestrzeni miejskiej. Wszelkie żywopłoty, zielone ekrany, szpalery drzew itp. spełniają rolę fizycznej bariery dla przepływu zanieczyszczeń powietrza, gdyż mają bardzo dużą efektywną powierzchnię – zanieczyszczenia, zwłaszcza pyłowe, będą się na nich intensywniej osadzać niż na powierzchniach gładkich (np. ścianach budynków czy powierzchniach jezdni i chodników).

3.7 Rośliny, zwierzęta, różnorodność biologiczna

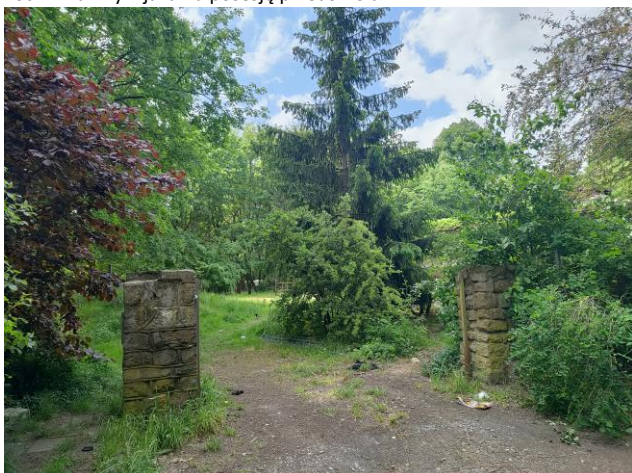
Obszar planu odznacza się dużą ilością zieleni, zarówno zieleni średniej, jak i wysokiej. W obrębie analizowanej działki rośnie kilkadziesiąt drzew. Rośliny zielne reprezentuje darń, ponadto zauważyć można koniczynę, mniszka pospolitego, babkę lancetowatą, przetacznik.

Drzewa przede wszystkim rosną we wschodniej części obszaru. Są to głównie dojrzałe okazy klonów wyrosłych z samosiewu. Pozostała część drzewostanu o bardziej urozmaiconym składzie gatunkowym znajduje się głównie na obrzeżach działki przynależnej do przedszkola. W zachodniej części zinventaryzowano pojedyncze świerki, głogi, orzechy włoskie, brzozy i kasztanowce. Rośliny krzewiaste rosną głównie w zachodniej części opracowania. Tworzą one urozmaicone gatunkowo grupy o dużych walorach dekoracyjnych. Podczas wizji w terenie zinventaryzowano m.in.: jaśminowce, śnieguliczki, bzy czarne, jałowce, irgi płozące. Często tworzą one zwarte, przenikające się grupy roślin, trudne do penetracji. W większości są to dojrzałe okazy drzew o stanie zdrowotnym nie budzącym zastrzeżeń. Posiadają rozłożyste korony mocno ocieniające teren.

Park im. Stanisława Noakowskiego zlokalizowany jest na powierzchni ok. 7 ha i obejmuje teren dawnego Cmentarza Turzyńskiego - Torneyer Friedhof, bezpośrednio sąsiadującego z obszarem planu. W parku tym zarejestrowano 119 gatunków i odmian drzew i krzewów. Rośliny iglaste są tu nieliczne (m.in. dąglezja zielona, świerk pospolity, sosna zwyczajna, sosna wejmutka, modrzew europejski). W parku rośnie wiele starych drzew liściastych: platany klonolistne, wiązy, morwy białe, brzoza ciemna, topola biała, topola szara. Znaczny udział w zadrzewieniu mają klony: klon zwyczajny, polny, klon jawor, klon srebrzysty, klon jesionolistny. Zwracają uwagę także stare drzewa jesionu wyniosłego. Licznie reprezentowane są głogi. Rosną tu też stare robinie białe.

Wśród krzewów znajdują się m.in.: leszczyna pospolita, dereń jadalny, forsycja zwisła, pigwowiec japoński i chiński, tawuła wczesna, tawuła wierzbolistna, jaśminowiec wonny, berberysy, róże, irgi, pęcherznice kalinolistne, irgi, ligustry pospolite, kaliny kanadyjskie (źródło: *Zieleń Szczecina*).

Fot. 1. Dawny wjazd na posesję przedszkola



Źródło: Materiały autorskie, maj 2023.

Fot. 3. Widok na dawny budynek przedszkola



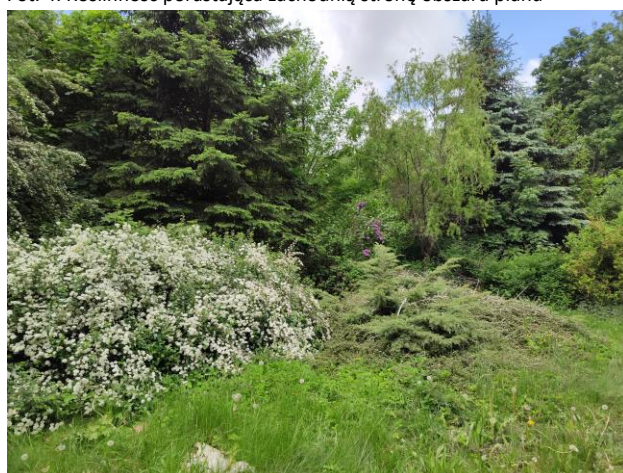
Źródło: Materiały autorskie, maj 2023.

Fot. 2. Zadrzewienia we wschodniej części obszaru planu



Źródło: Materiały autorskie, maj 2023.

Fot. 4. Roślinność porastająca zachodnią stronę obszaru planu



Źródło: Materiały autorskie, maj 2023.

Fot. 5. Budynek przedszkola od strony południowo-wschodniej



Źródło: Materiały autorskie, maj 2023.

Fot. 6. Kos widziany od wjazdu na teren posesji



Źródło: Materiały autorskie, maj 2023.

Na podstawie Waloryzacji przyrodniczych na obszarze opracowania nie stwierdza się stanowisk zwierząt chronionych. W granicach terenu objętego planem brak jest ekosystemów wodnych i od wody zależnych, co wyklucza zasiedlenie tego terenu przez herpetofaunę. Nie stwierdzono tu również dziko występujących ssaków.

Drzewa występujące na obszarze planu stwarzają dogodne warunki do bytowania pospolitych gatunków zwierząt, w tym ptaków, które należą do grupy zwierząt chronionych, np. wróbel, zięba, dymówka, grzywacz, sroka, kopciuszek, bogatka, gołąb miejski. Podczas wizji w terenie zaobserwowano kosi i gołębie (fot. 4).

PRZEWIDYWANE ODDZIAŁYWANIE:

Nie prognozuje się, by realizacja ustaleń planu mogła wpłynąć znacząco na różnorodność biologiczną omawianego terenu. Przewiduje się utrzymanie jej na dotychczasowym poziomie lub niewielkie pogorszenie.

Na mocy ustaleń planu możliwe jest powstanie nowej zabudowy usługowej obejmującej sporą część obszaru planu, co będzie się wiązało z ograniczeniem powierzchni biologicznie czynnej i częściowym ubytkiem zieleni wysokiej i średniej. Optymalnym dla środowiska rozwiązaniem byłoby pozostawienie części zieleni, w tym przede wszystkim zieleni wysokiej, nie kolidującej z zabudową kubaturową. W związku z tym, że teren ten aktualnie porasta liczny drzewostan, w planie wprowadzono zapis: *na minimum 50% powierzchni biologicznie czynnej obowiązuje teren zadrzewiony, z uwzględnieniem istniejących drzew*. Zieleń wysoka jest szczególnie pożądana w obszarach miejskiej wyspy ciepła, jak jest w przypadku omawianego obszaru. Zaleceniem niniejszej prognozy jest utrzymanie jak największej ilości istniejących drzew oraz prowadzenie ich działań pielęgnacyjnych. Zachowana zieleń wysoka w dalszym ciągu mogłaby pozostać miejscem bytowania wielu różnorodnych owadów, ptaków i drobnych ssaków.

W planie wprowadzono szereg zapisów, które mają na celu utrzymanie i zachowanie stanu występującej tu flory i związanej z nią fauną. Należą do nich:

- wskazanie występowania wartościowego drzewostanu,
- zakaz wprowadzania niepożądanych gatunków roślin, a także ich eliminacja z zagospodarowania,
- w przypadku stwierdzenia występowania stanowisk gatunków chronionych roślin i zwierząt i możliwości ich naruszenia lub przekształcenia w wyniku realizacji ustaleń planu, obowiązują przepisy z zakresu ochrony przyrody,
- ustalenie minimalnej powierzchni terenu biologicznie czynnego dla poszczególnych działek budowlanych na możliwie najwyższym poziomie;

3.8 Walory krajobrazowe, dziedzictwo kulturowe i historyczne

Obszar planu leży w bezpośrednim sąsiedztwie dawnego Cmentarza Turzyńskiego, Torneyer Friedhof (7 ha), który powstał w 1848 roku, w kwartale ulic Adama Mickiewicza, Stanisława Noakowskiego i Jagiellońskiej. Niegdyś była to nekropolia ówczesnej wsi Turzyn. Gdy Cmentarz zaczął się zapępniać

magistrat postanowił ograniczyć liczbę pochówków. Zmieniono wówczas funkcję tego terenu i przeznaczono go na park miejski. Mimo tych planów w 1895 r. w północnej części nekropolii wybudowano neogotycką kaplicę. Mniej więcej w tym czasie zachodnia część została odcięta przez budowaną obwodnicę kolejową. Ostatecznie cmentarz zamknięto dla pochówków dopiero w 1928 roku. W 1945 r. kaplica została uszkodzona i w późniejszych latach została rozebrana. W latach 60 XX wieku teren splantowano i przeznaczono pod park miejski im. Stanisława Noakowskiego. Część zachodnią dawnego Cmentarza Turzyńskiego przekształcono w ogrody działkowe. Pozostałością po dawnej roli tego terenu są drzewa rosnące dawniej wzdłuż cmentarnych alejek: dęby, klony i platany. W zachodniej części parku pozostał fragment muru i bramy (źródło: *Wikipedia, encyklopedia internetowa*).

Ulica Stanisława Noakowskiego została wytyczona w końcu XIX wieku. W 1924 r. podjęto zabudowę przy ul. Adama Mickiewicza, w czerwcu 1927 r. przedłużono linię tramwajową wzdłuż al. Wojska Polskiego do Unii Lubelskiej, a rok później poszerzono ul. Adama Mickiewicza, kosztem parku pocmentarnego przy ul. Stanisława Noakowskiego. W czasie działań II wojny światowej Turzyn poniósł niewielkie straty. Zniszczeniu uległo tylko kilka budynków (źródło: *Wikipedia, wolna encyklopedia*).

Obszar objęty planem stanowi część dzielnicy Śródmieście, osiedla Turzyn i jest obszarem słabo przekształconym pod względem powierzchni ziemi. Licznie zachowany drzewostan zachowuje półnaturalny krajobraz miejsca i współgra z bezpośrednio sąsiadującym od niego parkiem im. Stanisława Noakowskiego. Obszar planu jest płaski, podobnie jak jego okolica, dlatego brak jest tu atrakcyjnych widoków i panoram na okolice. Nieużytkowany budynek przedszkola z licznymi zniszczeniami stanowi element degradujący w krajobrazie omawianego obszaru. Jest on widoczny od ulicy Stanisława Noakowskiego. Stare, zniszczone elementy zabawowe wraz ze swobodnie rozrastającą się roślinnością krzewiastą również charakteryzują się niskimi walorami estetycznymi.

Fot. 14. Budynek przedszkola – widok od strony południowej



Źródło: Materiały autorskie, maj 2023.

Fot. 15. Budynek przedszkola – widok od strony północnej



Źródło: Materiały autorskie, maj 2023.

PRZEWIDYWANE ODDZIAŁYWANIE:

Zapisy kompozycyjne ujęte w mpzp mają na celu stworzenie wysokiej jakości przestrzeni omawianego planu i estetyki nowej zabudowy.

Realizacja ustaleń planu przyczyni się do widocznych zmian wpływających na polepszenie walorów krajobrazowych na obszarze planu. Powstanie nowej zabudowy usługowej spowoduje znaczny wzrost atrakcyjności obszaru i jego walorów estetycznych. Zapisy planu ustalają dla niego maksymalnie 20%

powierzchni zabudowy, min. 50% powierzchni biologicznie czynnej, w tym teren zadrzewiony (z uwzględnieniem istniejących drzew) na minimum 50%. Działanie to da możliwość stworzenia zielonej przestrzeni towarzyszącej usługom. Parametry te pozwolą na stworzenie harmonijnej przestrzeni i utrzymanie w tym terenie równowagi z bezpośrednio sąsiadującym terenem parku im. Stanisława Noakowskiego.

Ustala się strefę ochrony konserwatorskiej historycznej struktury przestrzennej – obszar planu stanowi część terenu osiedla Turzyn z zabudową usługową. Ustalenia niniejszego planu realizują warunki wynikające z ochrony konserwatorskiej.

W planie ustalone zostały ponadto zasady zabudowy i zagospodarowania, w sposób zapewniający prawidłowe utrzymanie przestrzeni. Kompleksowa realizacja ustaleń planu pozwoli utrzymać jednolitą strukturę funkcjonalno-przestrzenną i zachować wyjątkowy w skali miasta charakter historyczny i urbanistyczny Śródmieścia.

3.9 Zasoby naturalne

W obszarze opracowania nie odnotowano występowania złóż surowców naturalnych, zatem nie wystąpi oddziaływanie na ten komponent środowiska, wynikające z realizacji ustaleń planu.

3.10 Zdrowie i warunki życia ludzi

Obszar objęty planem zlokalizowany jest w dzielnicy Śródmieście, w północnej części osiedla Turzyn. Teren sąsiaduje bezpośrednio z parkiem oraz z ul. Stanisława Noakowskiego wraz z przylegającą do niej zabudową mieszkaniową wielorodzinną. Ok. 10 m na północ od obszaru opracowania przebiega ważny dla miasta ciąg komunikacyjny: ul. Adama Mickiewicza, łączący Śródmieście z osiedlem Pogodno i dalszymi osiedlami w zachodniej części miasta. Osiedle Turzyn zamieszkuje ok 18 tys. ludzi, z czego największą ilość stanowi wiek produkcyjny (ok. 10 tys.).

Obszar objęty planem obejmuje dawny, nieużytkowany obecnie obiekt oświaty. Funkcja oświaty jest bardzo ważna dla miasta – celem jest utrzymanie w planie placówki oświatowej w dotychczasowej lokalizacji, a w przypadku braku takich potrzeb – przekazania na inne cele społecznie użyteczne.

PRZEWIDYWANE ODDZIAŁYWANIE:

Plan przewiduje analizowany obszar pod funkcje m.in. edukacji, kultury, zdrowia i pomocy społecznej. Możliwe jest tam także utworzenie przedszkola i żłobka. Przyczyni się to do jeszcze lepszej dostępności do poszczególnych, ważnych dla miasta usług. Zapisy zawarte w planie mają na celu zapewnienie odpowiedniej jakości życia i wykorzystania potencjału inwestycyjnego obszaru, przy jednoczesnym zabezpieczeniu elementów środowiska przyrodniczego przed negatywnym oddziaływaniem antropogenicznym oraz nieprawidłowym zagospodarowaniem terenów.

Plan również wprowadza ustalenia, które pozytywnie wpłyną na zdrowie i warunki życia ludzi – przede wszystkim jest to wskazanie powierzchni biologicznie czynnej na poziomie 50%, gdzie jednocześnie obowiązuje teren zadrzewiony na minimum 50% tej powierzchni. Wskazanie to zachowa „zielony charakter” miejsca, pozytywnie oddziałując na warunki mikroklimatyczne dla osób korzystających z tego obiektu.

Plan zawiera zapisy, których realizacja powinna przyczynić się do budowania odporności miasta na zmiany klimatyczne, a tym samym do podniesienia jakości środowiska i życia mieszkańców. Należą do nich:

- obowiązek stosowania rozwiązań inżynierskich zmniejszających zużycie wody, niskoemisyjnych, energooszczędnych lub wykorzystujących odnawialne źródła energii,
- obowiązek stosowania rozwiązań polegających na zagospodarowaniu całości lub części wód opadowych i roztopowych w miejscu ich powstania (...),
- dopuszczenie lokalnych systemów zagospodarowania wód opadowych i roztopowych, w szczególności wykorzystujących błękitno-zieloną infrastrukturę,
- ustalenie wysokiego wskaźnika minimalnej powierzchni terenu biologicznie czynnego,

Ustalenia planu zakazują lokalizacji nowych obiektów i urządzeń, które mogłyby stanowić źródło uciążliwości dla mieszkańców obszaru planu oraz tych, którzy korzystają z omawianej przestrzeni doraźnie i okazjonalnie. Zgodnie z planem zakres uciążliwości obiektów lub prowadzonej działalności nie może powodować przekroczenia standardów jakości środowiska oraz obowiązuje realizacja zabudowy w sposób

uwzględniający potencjalne uciążliwości, poprzez zastosowanie rozwiązań przestrzennych i technicznych, zgodnie z przepisami z zakresu ochrony środowiska i prawa budowlanego.

Rozwiązania przyjęte w miejscowym planie dadzą możliwość stworzenia nowych, pożądanych funkcji obiektu i tym samym polepszenie jakości życia na danym obszarze, a także ograniczą zagrożenie bezpieczeństwa życia ludzkiego wynikające ze sposobu zagospodarowania i użytkowania obszaru.

3.11 Natura 2000 oraz pozostałe obszary i obiekty chronione

Omawiany obszar znajduje się poza siecią terenów podlegających ochronie na podstawie ustawy o ochronie przyrody oraz również tych zaproponowanych do ochrony.

Najbliżej obszaru planu (ok. 700 m) znajdują się Jasne Błonia będące częścią zespołu przyrodniczo-krajobrazowego „Zespół Parków Kasprowicza – Arkoński”. Obszar Natura 2000 położony jest ok 5000 m na wschód od obszaru opracowania.

PRZEWIDYWANE ODDZIAŁYWANIE:

Uwzględniając lokalizację omawianego obszaru oraz charakter planowanych zamierzeń należy jednoznacznie stwierdzić, że realizacja ustaleń planu nie wpłynie w żaden sposób na przedmiot, cele ochrony oraz integralność obszarów Natura 2000. Nie przewiduje się oddziaływania skutków realizacji ustaleń planu na obszary i obiekty objęte ochroną w rozumieniu ustawy o ochronie przyrody występujące w obszarze planu jak i w jego sąsiedztwie.

Teren objęty planem nie posiada szczególnie cennych wartości przyrodniczych takich jak chronione siedliska przyrodnicze z Załącznika I Dyrektywy Siedliskowej, czy też siedliska roślin i zwierząt z Załącznika II tej Dyrektywy. Nie ma tu szczególnie cennych lasów, parków, bagien, torfowisk i mokradeł. Nie stwierdzono również występowania roślin objętych ochroną gatunkową rosnących w swoim naturalnym stanowisku, roślin rzadkich i zagrożonych wyginięciem.

3.12 Integralność ekologiczna obszaru

Obszar planu jest otoczony zarówno terenami o niewielkim jak i średnim stopniu zurbanizowania. Wraz z parkiem im. Stanisława Noakowskiego stanowi obszar Systemu Zieleni Miejskiej, łączący centrum Szczecina z Parkiem Kasprowicza, Laskiem Arkońskim i Puszcą Wkrzańską, terenami ogrodów działkowych leżących na zachód oraz poprzez Cmentarz Centralny, dolinę Bukowej z doliną Odry. Funkcje korytarzy i szlaków wnikania zwierząt w głąb centrum Szczecina, pełnią aleje i szpalery drzew, skwery i parki.

Patrząc na bezpośrednie sąsiedztwo obszaru planu, barierami w przemieszczaniu się zwierząt i roślin są ciągi komunikacyjne - mniejsza ul. Stanisława Noakowskiego oraz ul. Adama Mickiewicza o większym natężeniu ruchu. Około 100m na zachód od parku im. Stanisława Noakowskiego przebiega trasa kolei towarowych do Polic, która również zakłóca migrację zwierząt.

Można stwierdzić, że obszar planu stanowi jednostkę przyrodniczą pełniącą w krajobrazie ważną funkcję związaną z integralnością ekologiczną; stanowi ważną rolę w procesach ekologicznych, które realizowane są tutaj głównie poprzez istniejące formy zieleni (liczną zieleń wysoką oraz średnią). Obecna tam zieleń sprzyja zachowaniu minimalnej ciągłości ekologicznej, stanowiąc schronienie i bazę pokarmową zwierząt.

PRZEWIDYWANE ODDZIAŁYWANIE:

Kompleksowa realizacja ustaleń planu, a zwłaszcza odnoszących się do istniejących zasobów szaty roślinnej, zachowa i utrzyma dotychczasowe procesy ekologiczne odbywające się zarówno w granicach planu jak i w jego bezpośrednim sąsiedztwie.

4 Zidentyfikowane problemy ochrony środowiska i sposoby ich rozwiązania

W obszarze planu nie stwierdzono istotnych problemów z zakresu ochrony środowiska. Jest to teren zagospodarowany (nieużytkowany budynek oświatowy), charakteryzujący się dość wysokim udziałem powierzchni terenu biologicznie czynnego i sporym zasobem zieleni. Nie występują tam przekroczenia norm hałasu, a także zanieczyszczeń powietrza. Analizowany obszar pod względem krajobrazowym posiada wysokie wartości ze względu na występującą tam zieleń wysoką, przy bardzo

wysokim potencjale miejsca – rejon Śródmieścia miasta, bliskość do przystanków komunikacji miejskiej, bliskość do ul. Adama Mickiewicza.

W związku z możliwością powstania nowego obiektu usługowego, w planie miejscowym zawarto ustalenia, których realizacja pozwoli na minimalizację niepożądanych oddziaływań:

- zakres uciążliwości obiektów lub prowadzonej działalności nie może powodować przekroczenia standardów jakości środowiska,
- obowiązuje realizacja zabudowy w sposób uwzględniający potencjalne uciążliwości, poprzez zastosowanie rozwiązań przestrzennych i technicznych, zgodnie z przepisami z zakresu ochrony środowiska i prawa budowlanego,
- obowiązek rozwiązań inżynierskich zmniejszających zużycie wody, niskoemisyjnych, energooszczędnych lub wykorzystujących odnawialne źródła energii;

4.1 Rozwiązania alternatywne do rozwiązań zawartych w planie

Biorąc pod uwagę cele i geograficzny zasięg miejscowego planu oraz brak oddziaływań na cele i przedmiot ochrony w obszarze Natura 2000, nie przedstawiono rozwiązań alternatywnych w stosunku do przyjętych w planie i omówionych w niniejszej prognozie.

4.2 Potencjalne zmiany stanu środowiska przy braku realizacji planu

Przy braku realizacji ustaleń omawianego w niniejszej prognozie planu „Turzyn – Noakowskiego 64” w Szczecinie należy przyjąć założenie, że zachowany zostanie aktualny charakter zagospodarowania i sposób użytkowania terenu – obiekt w obszarze bezplanistycznym mógłby być zagospodarowany na inne funkcje aniżeli oświaty, kultury i edukacji.

Przyjmując hipotezę bezplanistyczną prognozuje się następujące zmiany w środowisku:

- utrudnienia w określaniu zasad kształtowania polityki przestrzennej i sposobu postępowania w sprawach przeznaczenia terenów na określone cele, a także ustalania zasad ich zabudowy,
- kształtowanie przestrzeni w sposób zagrażający wartościowym komponentom środowiska przyrodniczego,
- rozprzestrzenianie się zadrzewień i zakrzewień oraz roślinności zielnej,
- wkraczanie i rozwój gatunków inwazyjnych;

5 Przewidywane znaczące oddziaływania

W obszarze planu nie przewiduje się przedsięwzięć mogących znacząco oddziaływać na środowisko zgodnie z rozporządzeniem Rady Ministrów z dnia 10 września 2019 roku w sprawie przedsięwzięć mogących znacząco oddziaływać na środowisko, które określa rodzaje przedsięwzięć mogących zawsze znacząco oraz potencjalnie znacząco oddziaływać na środowisko. Omawiany w niniejszej prognozie plan nie wyznacza ram dla późniejszej realizacji takich przedsięwzięć (art. 46 ust. 1 ustawy z dnia 3 października 2008 roku o udostępnianiu informacji o środowisku i jego ochronie, udziale społeczeństwa w ochronie środowiska oraz o ocenach oddziaływania na środowisko (Dz.U. z 2022 r. poz. 1029 z późn. zm.) i nie wymaga przeprowadzenia strategicznej oceny oddziaływania na środowisko.

5.1 Oddziaływania skumulowane

Zagospodarowanie przestrzenne obszaru zgodne z zapisami planu związane będzie z oddziaływaniem na środowisko. Charakter i intensywność tych oddziaływań są uzależnione od stopnia realizacji zapisów planu.

Obszar planu stanowi działkę w sąsiedztwie parku im. Stanisława Noakowskiego i porośnięty jest licznym drzewostanem i zielenią krzewiastą. Częściowo jest zagospodarowany – znajduje się tam dawny obiekt usługowy. W związku z tym przyjęto, że oddziaływania na poszczególne elementy środowiska będą występowały w trakcie realizacji ustaleń planu, a także podczas eksploatacji obszaru zgodnie z ustalonym w planie przeznaczeniem. Charakter oddziaływań na środowisko wynikał będzie z eksploatacji nowego obiektu usługowego (Tab. 2).

Tab. 2. Możliwe oddziaływania na środowisko na obszarze planu „Turzyn – Noakowskiego 64” w Szczecinie.

Etap realizacji planu	Oddziaływanie na środowisko	Rodzaje oddziaływań na środowisko
Etap budowy/przebudowy	bezpośrednie, krótkoterminowe, chwilowe, miejscowe, częściowo odwracalne, przekształcenia zauważalne	okresowo zwiększone zanieczyszczenia powietrza, hałas, powstawanie odpadów budowlanych, możliwe ograniczenie powierzchni terenu biologicznie czynnego;
Etap eksploatacji	skumulowane, długoterminowe, stałe, lokalne, możliwe do rewitalizacji, przekształcenia zauważalne	podnoszenie odporności obszaru na zmiany klimatu poprzez rozwiązania oparte na błękitno-zielonej infrastrukturze, wskazanie występowania wartościowego drzewostanu; określenie powierzchni terenu biologicznie czynnego, utrzymanie istniejących presji na środowisko (emisja zanieczyszczeń), polepszenie jakości życia mieszkańców poprzez dostęp do usług, utrzymanie wysokiego udziału powierzchni terenu biologicznie czynnego i zieleni wysokiej;

Źródło: opracowanie własne.

Na każdym etapie inwestycji należy przestrzegać wymogów ochrony środowiska. Priorytetowe jest zapewnienie bezpieczeństwa dla zdrowia, życia ludzkiego i środowiska. Inwestor przedsięwzięcia powinien posiadać wszelkie wymagane prawem pozwolenia i umowy dotyczące korzystania ze środowiska, nadzorować prawidłowe funkcjonowanie urządzeń, zapewnić przestrzeganie przepisów prawa, w tym przepisów z zakresu ochrony środowiska. W miejscowym planie regulowane są te zagadnienia, które zostały wskazane w ustawie o planowaniu i zagospodarowaniu przestrzennym i które stanowią przedmiot ustaleń planu. Plan nie może narzucać działań o charakterze technicznym (w znaczeniu stosowanej techniki i technologii), organizacyjnym (funkcjonowania i struktury organizacyjnej podmiotów) i zapobiegawczym.

Na etapie realizacji ustaleń planu należy zagospodarować przestrzeń analizowanego terenu w sposób minimalizujący niepożądane przekształcenia i zmiany w środowisku. W związku z tym zaleca się następujące działania, które nie są i nie mogą być (zgodnie z ustawą o planowaniu i zagospodarowaniu przestrzennym oraz aktów wykonawczych do niej) przedmiotem zapisów planistycznych:

- uwzględnienie w trakcie prac budowlanych zasad ochrony środowiska, a w szczególności ochronę gleby, ziemi, naturalnego ukształtowania terenu i stosunków wodnych; w trakcie przygotowywania i realizacji inwestycji należy zapewnić oszczędne korzystanie z terenu, a wykorzystywanie i przekształcanie elementów przyrodniczych dopuszcza się wyłącznie w takim zakresie, w jakim jest to konieczne w związku z realizacją konkretnej inwestycji,
- stosowanie w budynkach materiałów o zwiększonej izolacyjności akustycznej,
- zachowanie maksymalnej ilości drzew,
- wykonanie prac i robót zmierzających do zagospodarowania nieruchomości obecnie wolnych od zabudowy zgodnie z ustaleniami planu poza sezonem lęgowym ptaków i okresem rozrodczym pozostałych zwierząt.

Obszar planu ze względu na swoje położenie w granicach dzielnicy Śródmieście i w bezpośrednim sąsiedztwie centrum miasta poddawany jest wielu presjom – wysokiemu natężeniu ruchu komunikacyjnego (samochodowego i tramwajowego) i związanej z nim emisji zanieczyszczeń do powietrza, intensywnej wielofunkcyjnej zabudowie, której użytkowanie skutkuje emisjami do środowiska (ciepła, ścieków, zanieczyszczeń pyłowych, gazowych) oraz poborem jego zasobów (wody, powietrza, energii). Przewiduje się utrzymanie tych presji w przyszłości, natomiast ich natężenie uzależnione jest od mieszkańców i pozostałych użytkowników omawianej przestrzeni – np. wybór komunikacji miejskiej w miejsce indywidualnego transportu, stosowanie rozwiązań zmniejszających zużycie wody, niskoemisyjnych, energooszczędnych lub wykorzystujących odnawialne źródła energii. Większość dostępnych środków chroniących zasoby środowiska (w tym ludzi) uzależniona jest od świadomości ekologicznej społeczeństwa – w planie zawarte są tylko te ustalenia, które mogą – zgodnie z ustawą o planowaniu i zagospodarowaniu przestrzennym – stanowić jego przedmiot.

5.2 Transgraniczne oddziaływania

Oddziaływania na środowisko, wynikające z realizacji ustaleń planu miejscowego, będą miały zasięg lokalny. Nie przewiduje się transgranicznego oddziaływania na środowisko.

6 Cele ochrony środowiska istotne z punktu widzenia planu

Cele ochrony środowiska ustanowione na szczeblu międzynarodowym, wspólnotowym i krajowym i sposoby ich uwzględnienia

Cele polityki ekologicznej ustanowione na szczeblu krajowym uwzględniają cele ochrony środowiska rangi europejskiej, zawarte w dyrektywach Unii Europejskiej. Na szczeblu krajowym ochrona środowiska prowadzona jest na podstawie przyjętej w 1997 roku Konstytucji Rzeczypospolitej Polskiej oraz w oparciu o strategię i programy środowiskowe, przede wszystkim Politykę ekologiczną państwa 2030, Krajową strategię ochrony i umiarkowanego użytkowania różnorodności biologicznej oraz Strategię gospodarki wodnej.

Regionalna polityka ochrony środowiska prowadzona jest w oparciu o Program ochrony środowiska województwa zachodniopomorskiego 2030. Program zawiera takie działania na rzecz ochrony środowiska jak: dążenie do poprawy stanu środowiska w województwie, ograniczenie negatywnego wpływu zanieczyszczeń na środowisko, ochrona i rozwój walorów środowiska, a także racjonalne gospodarowanie jego zasobami. Określa on konkretne działania, które należy podjąć w celu ochrony klimatu i jakości powietrza, przygotowania do zmian klimatu, a także podnoszenia świadomości ekologicznej czy dążenia do zmniejszenia emisji dwutlenku węgla.

Program ochrony środowiska miasta Szczecin na lata 2021-2024 z uwzględnieniem perspektywy na lata 2025-2028 jest dokumentem zawierającym priorytetowe cele oraz zadania na rzecz ochrony środowiska. Program ten stanowi podstawę funkcjonowania systemu zarządzania środowiskiem na poziomie miasta, jednocześnie integruje występujące lokalnie zagadnienia ochrony środowiska z założeniami ochrony środowiska wskazanymi w dokumentach tworzonych na wyższych szczeblach administracji.

Dyspozycje miejscowego planu zagospodarowania przestrzennego „Turzyn – Noakowskiego 64” w Szczecinie realizują cele ochrony środowiska ustanowione na szczeblu międzynarodowym, wspólnotowym, krajowym, regionalnym oraz lokalnym. Podstawowym celem uwzględnionym podczas sporządzania planu był trwały, stabilny i zrównoważony rozwój dla osiągnięcia ładu społecznego, ekonomicznego, ekologicznego i przestrzennego. Ustalenia planu mają na celu osiągnięcie harmonijnego zagospodarowania przestrzennego, pozwalającego na rozwój obszaru, a także społeczności go zamieszkującej, bez negatywnego wpływu na środowisko.

Plan w swych zapisach realizuje następujące wytyczne programów dotyczących ochrony środowiska na szczeblu międzynarodowym, krajowym, regionalnym oraz lokalnym, w odniesieniu do poszczególnych komponentów środowiska.

Tab. 3. Zapisy miejscowego planu wypełniające określone cele środowiskowe

Zasoby przyrodnicze	
Ochrona wartości przyrodniczych i krajobrazowych	<ul style="list-style-type: none"> – określenie minimalnej powierzchni terenu biologicznie czynnego; – wskazanie występowania wartościowego drzewostanu; – objęcie całego obszaru planu Systemem Zieleni Miejskiej; – zakaz wprowadzania niepożądanych gatunków roślin, ze wskazaniem ich eliminacji z zagospodarowania.
Zrównoważone użytkowanie zasobów przyrodniczych	
Zwiększenie roli zielonej infrastruktury w łagodzeniu skutków zmian klimatu	
Wzmocnienie funkcji społecznej i ekologicznej terenów zieleni	
Wody i gospodarowanie wodami	
Osiągnięcie i utrzymanie dobrego stanu wód powierzchniowych oraz podziemnych	<ul style="list-style-type: none"> – uregulowanie gospodarki wodno-ściekowej; – ustalenie obowiązku stosowania rozwiązań polegających na zagospodarowaniu całości lub części wód opadowych i roztopowych w miejscu ich powstania; – określenie możliwie najwyższego wskaźnika powierzchni terenu biologicznie czynnego; – obowiązek zastosowania elementów błękitno-zielonej infrastruktury; – obowiązek stosowania rozwiązań zmniejszających zużycie wody.
Ochrona przed zjawiskami ekstremalnymi związanymi ze zmianami klimatycznymi	
Jakość powietrza atmosferycznego	

*Prognoza oddziaływania na środowisko miejscowego planu zagospodarowania przestrzennego
„Turzyn – Noakowskiego 64” w Szczecinie*

Poprawa jakości powietrza przy zapewnieniu bezpieczeństwa energetycznego	<ul style="list-style-type: none"> – ustalenie zaopatrzenia w ciepło oraz gaz; – obowiązek stosowania rozwiązań inżynierskich zmniejszających zużycie wody, niskoemisyjnych, energooszczędnych lub wykorzystujące odnawialne źródła energii;
Przeciwdziałania negatywnym skutkom zmian klimatu	<ul style="list-style-type: none"> – dopuszczenie wykorzystania odnawialnych źródeł energii; – dopuszczenie budowy indywidualnych i lokalnych niskoemisyjnych źródeł wytwarzających niezależnie lub w skojarzeniu energię elektryczną, ciepło i chłód, – zakres uciążliwości obiektów lub prowadzonej działalności nie może powodować przekroczenia standardów jakości środowiska
Hałas	
Poprawa klimatu akustycznego poprzez dążenie do obniżenia hałasu co najmniej do poziomu obowiązujących standardów	<ul style="list-style-type: none"> – obowiązek realizacji zabudowy w sposób uwzględniający potencjalne uciążliwości, poprzez zastosowanie rozwiązań przestrzennych i technicznych, zgodnie z przepisami z zakresu ochrony środowiska i prawa budowlanego – zakres uciążliwości obiektów lub prowadzonej działalności nie może powodować przekroczenia standardów jakości środowiska.
Gospodarka wodno-ściekowa	
Prowadzenie racjonalnej gospodarki wodno-ściekowej	<ul style="list-style-type: none"> – określenie warunków realizacji systemu wodociągowego; – ustalenie zasad odprowadzania ścieków sanitarnych; – dopuszczenie budowy, rozbudowy i modernizacji infrastruktury inżynierskiej; – obowiązek stosowania rozwiązań polegających na zagospodarowaniu całości lub części wód opadowych i roztopowych w miejscu ich powstania, w szczególności poprzez: wykorzystanie do celów własnych, retencjonowanie, odparowanie, rozsączanie, odprowadzenie na lub do gruntu.

Źródło: opracowanie własne na podstawie Programu ochrony środowiska miasta Szczecin na lata 2021-2024 z perspektywą na lata 2025-2028.

Osiągnięcie tych celów wpływa na zasobooszczędność, wsparcie dla zielonej gospodarki i konkurencyjność gospodarki niskoemisyjnej oraz budowanie odporności miasta na zmiany klimatyczne.

7 Metody analizy skutków realizacji planu

Zgodnie z ustawą z dnia 27 marca 2003 roku o planowaniu i zagospodarowaniu przestrzennym Prezydent miasta w celu oceny aktualności planów miejscowych dokonuje co najmniej raz w czasie kadencji Rady Miasta analizy zmian w zagospodarowaniu przestrzennym gminy, ocenia postępy w opracowywaniu planów miejscowych i opracowuje wieloletnie programy ich sporządzania w nawiązaniu do ustaleń Studium. W tym okresie dokonuje się oceny skutków realizacji ustaleń, między innymi analizowanego projektu planu w kontekście złożonych wniosków. Możliwość realizacji tych wniosków będzie również uzależniona od skutków realizacji obowiązującego planu na środowisko przyrodnicze i warunki życia mieszkańców. Kontrole i monitoring poszczególnych komponentów środowiska wykonuje się w ramach przepisów prawa powszechnie obowiązującego oraz prawa lokalnego.

8 Podsumowanie i wnioski

Prognoza oddziaływania na środowisko przyrodnicze nie jest dokumentem rozstrzygającym o słuszności realizacji zamierzeń inwestycyjnych przewidzianych ustaleniami planu, a jedynie przedstawia prawdopodobne skutki jakie niesie za sobą wykonanie ustaleń projektu planu na poszczególne elementy środowiska i w ich wzajemnym powiązaniu.

Przyjęte w planie rozwiązania w zakresie funkcjonalnym i przestrzennym są zgodne z kierunkami i polityką przestrzenną zawartą w Studium uwarunkowań i kierunków zagospodarowania przestrzennego miasta Szczecin, wynikami Waloryzacji przyrodniczej Szczecina oraz z opracowaniami ekofizjograficznymi.

Prognozuje się nieznaczne pogorszenie stanu środowiska (stanu powietrza atmosferycznego, klimatu akustycznego) jako skutek realizacji zapisów planu „Turzyn – Noakowskiego 64” w Szczecinie. Plan umożliwia wprowadzenie nowej inwestycji na działce miejskiej o niskich walorach estetycznych - istniejąca funkcja usługowa przy parku im. Stanisława Noakowskiego do zachowania, wzmacniając lokalne centrum usługowe. Plan zawiera zapisy, których realizacja może przyczynić się do podniesienia jakości życia mieszkańców omawianego terenu.

Wnioski:

- Środowisko obszaru opracowania jest przekształcone i poddawane presji antropogenicznej,
- W granicach obszaru planu nie występują stanowiska chronionych gatunków roślin ani istniejące, czy proponowane powierzchniowe formy ochrony przyrody;

- W granicach obszaru planu występują chronione gatunki zwierząt (przede wszystkim awifauna), jednak są one z gatunków pospolitych i ściśle związanych ze środowiskiem miejskim,
- Prognozuje się korzystne skutki wpływu ustaleń planu na krajobraz poprzez szczegółowe określenie kompozycji, form zagospodarowania i zabudowy, w pełni uwzględniających istniejącą historyczną strukturę przestrzenną,
- Rozwiązania przyjęte w planie „Turzyn – Noakowskiego 64” w Szczecinie są korzystne dla środowiska ze względu na określenie wartościowego drzewostanu, wysokiej powierzchni biologicznie czynnej i zachowanie wysokiego udziału zieleni wysokiej,
- Ustalenia planistyczne utrwalają charakter zabudowy, zachowują historyczne i krajobrazowe wartości analizowanej przestrzeni,
- Plan zawiera zapisy, których realizacja powinna przyczynić się do budowania odporności miasta na zmiany klimatyczne: obowiązek stosowania rozwiązań inżynierskich zmniejszających zużycie wody, niskoemisyjnych, energooszczędnych lub wykorzystujących odnawialne źródła energii, obowiązek stosowania rozwiązań polegających na zagospodarowaniu całości lub części wód opadowych i roztopowych w miejscu ich powstania, dopuszczenie lokalnych systemów zagospodarowania wód opadowych i roztopowych wykorzystujących błękitno--zieloną infrastrukturę, ustalenie wysokiego wskaźnika minimalnej powierzchni terenu biologicznie czynnego, ustalenie działań dotyczących wartościowego drzewostanu,
- Działania pozostające poza strefą planistyczną, które mogłyby wpłynąć na poprawę jakości środowiska obszaru planu, uzależnione są w dużej mierze od samych mieszkańców: ich świadomości ekologicznej, zachowań i stylu życia oraz wyborów rozwiązań sprzyjających środowisku.

9 Literatura i materiały źródłowe

1. Białecki T. i Turek-Kwiatkowska L., Szczecin Stary i Nowy, Szczecin, 1991.
2. Biuro Konserwacji Przyrody, Waloryzacja przyrodnicza Szczecina, Szczecin 1999.
3. Biuro Konserwacji Przyrody, Waloryzacja przyrodnicza Szczecina, Szczecin 2018.
4. Biuro Konserwacji Przyrody, Waloryzacja przyrodnicza województwa zachodniopomorskiego, Szczecin 2010.
5. Ekkom, Mapa akustyczna miasta Szczecin, Kraków 2022.
6. Krusikiewicz i in., Opracowanie ekofizjograficzne do miejscowego planu zagospodarowania przestrzennego dla terenu „Turzyn” w Szczecinie, Szczecin, 2004.
7. Koźmiński C., Michalska B., Czarnecka M., Klimat województwa zachodniopomorskiego, Akademia Rolnicza w Szczecinie, Uniwersytet Szczeciński, Szczecin 2007.
8. Projekt miejscowego planu zagospodarowania przestrzennego „Turzyn – Noakowskiego 64” w Szczecinie.
9. Plan Adaptacji do zmian klimatu dla miasta Szczecin, Uchwała nr VII/218/19 Rady Miasta Szczecin z dnia 28 maja 2019.
10. Stachak A. i inn., Zieleń Szczecina, Szczecin, 2000.
11. Studium ochrony dóbr kultury dzielnicy Śródmieście w Szczecinie, Studio A4, Szczecin, 1994 r.
12. Studium uwarunkowań i kierunków zagospodarowania przestrzennego Miasta Szczecin, Uchwała Nr XXXIX/1061/22 Rady Miasta Szczecin z dnia 26 kwietnia 2022 r.
13. Uchwała nr XVI/497/99 Rady Miasta Szczecin z dnia 29.03.1999 r. w sprawie zmiany S.42 miejscowego planu ogólnego zagospodarowania przestrzennego miasta Szczecin.