



**Biuro Planowania Przestrzennego Miasta
w Szczecinie**

ul. Karola Szymanowskiego 2, 71-416 Szczecin
tel. +48 91 42 21 055, +48 91 42 45 739
bppm@um.szczecin.pl, www.bppm.szczecin.pl

**PROGNOZA ODDZIAŁYWANIA NA ŚRODOWISKO
MIEJSCOWEGO PLANU ZAGOSPODAROWANIA PRZESTRZENNEGO
„Golęcino – Goćław – szpital” w Szczecinie**



Źródło: Karta ewidencyjna zabytków architektury i budownictwa, MKZ Szczecin.

AUTOR OPRACOWANIA:

mgr inż. Ewa Kowalska-Klimczak

**KIEROWNIK ZESPOŁU
OCHRONY ŚRODOWISKA:**

mgr Jolanta Wiśniewska

PROJEKTANT PLANU:

mgr inż. arch. Anna Borysewicz

GENERALNY PROJEKTANT:

mgr inż. arch. Angelika Szerniewicz-Kwas

DYREKTOR BIURA:

mgr inż. arch. Zofia Fiuk-Dymek

WYŁOŻENIE DO PUBL. WGL. 17.08.2023-06.09.2023

Oświadczenie

Oświadczam, że ukończyłam jednolite studia magisterskie na kierunku architektura krajobrazu, posiadam ponad 5-letnie doświadczenie w pracach zespołów opracowujących prognozy oddziaływania na środowisko oraz sporządziłam samodzielnie ponad 5 prognoz oddziaływania na środowisko.

Jestem świadoma odpowiedzialności karnej za składanie fałszywych oświadczeń.

mgr inż. Ewa Kowalska-Klimczak



WYŁOŻENIE DO PUBL. WGL. 17.08.2023-06.09.2023

1	STRESZCZENIE	7
2	WPROWADZENIE	7
2.1	METODA SPORZĄDZENIA PROGNOZY	8
2.2	PRZEDMIOT I CELE PLANU ORAZ JEGO POWIĄZANIA Z INNYMI DOKUMENTAMI	8
2.3	INFORMACJE ZAWARTE W PROGNOZACH ODDZIAŁYWANIA NA ŚRODOWISKO DLA POWIĄZANYCH DOKUMENTÓW	10
	PROGNOZA ODDZIAŁYWANIA NA ŚRODOWISKO STUDIUM UWARUNKOWAŃ I KIERUNKÓW ZAGOSPODAROWANIA PRZESTRZENNEGO MIASTA SZCZECIN	10
	PROGNOZY ODDZIAŁYWANIA NA ŚRODOWISKO MIEJSCOWYCH PLANÓW ZAGOSPODAROWANIA PRZESTRZENNEGO	10
2.4	TRUDNOŚCI WYNIKAJĄCE Z NIEDOSTATKÓW TECHNIKI LUB LUK WE WSPÓŁCZESNEJ WIEDZY	10
3	ANALIZA I OCENA STANU ŚRODOWISKA WRAZ Z PRZEWIDYWANYMI ODDZIAŁYWANIAMI	10
3.1	POWIERZCHNIA ZIEMI	10
3.2	WARUNKI GEOLOGICZNE	11
3.3	WODY POWIERZCHNIOWE I PODZIEMNE	12
3.4	WARUNKI KLIMATYCZNE	12
3.5	KLIMAT AKUSTYCZNY	13
3.6	ZANIECZYSZCZENIA POWIETRZA	14
3.7	ROŚLINY, ZWIERZĘTA, RÓŻNORODNOŚĆ BIOLOGICZNA	15
3.8	WALORY KRAJOBRAZOWE, DZIEDICTWO KULTUROWE I HISTORYCZNE	16
3.9	ZASOBY NATURALNE	17
3.10	ZDROWIE I WARUNKI ŻYCIA LUDZI	17
3.11	NATURA 2000 ORAZ POZOSTAŁE OBSZARY I OBIEKTY CHRONIONE	18
3.12	INTEGRALNOŚĆ EKOLOGICZNA OBSZARU	19
4	ZIDENTYFIKOWANE PROBLEMY OCHRONY ŚRODOWISKA I SPOSOBY ICH ROZWIĄZANIA	19
4.1	ROZWIĄZANIA ALTERNATYWNE DO ROZWIĄZAŃ ZAWARTYCH W PLANIE	20
4.2	POTENCJALNE ZMIANY STANU ŚRODOWISKA PRZY BRAKU REALIZACJI PLANU	20
5	PRZEWIDYWANE ZNACZĄCE ODDZIAŁYWANIA	20
5.1	ODDZIAŁYWANIA SKUMULOWANE	20
5.2	TRANSGRANICZNE ODDZIAŁYWANIA	21
6	CELE OCHRONY ŚRODOWISKA ISTOTNE Z PUNKTU WIDZENIA PLANU	21
	CELE OCHRONY ŚRODOWISKA USTANOWIONE NA SZCZEBLU MIĘDZYNARODOWYM, WSPÓLNOTOWYM I KRAJOWYM I SPOSOBY ICH UWZGLĘDNIENIA	21
7	METODY ANALIZY SKUTKÓW REALIZACJI PLANU	22
8	PODSUMOWANIE I WNIOSKI	22
9	LITERATURA I MATERIAŁY ŹRÓDŁOWE	24

Spis załączników:

1. Lokalizacja obszaru planu na tle wyników Waloryzacji przyrodniczej Szczecina.

WYŁOŻENIE DO PUBL. WGL. 17.08.2023-06.09.2023

1 Streszczenie

Niniejsza prognoza oddziaływania na środowisko miejscowego planu zagospodarowania przestrzennego dotyczy obszaru określonego uchwałą Rady Miasta Szczecin Nr XLVIII/1320/23 z dnia 28 marca 2023 r. w sprawie przystąpienia do sporządzenia miejscowego planu zagospodarowania przestrzennego „Golęcino – Goćław – szpital” w Szczecinie.

Omawiany teren zajmuje powierzchnię ok. 10,1 ha, stanowi część osiedla Golęcino – Goćław i obejmuje obszar Zachodniopomorskiego Centrum Onkologii (ZCO) oraz usług przy ulicy Rolnej 4 i 4a. Do sporządzenia planu przystąpiono w celu korekty zapisów regulujących zagospodarowanie terenu i umożliwienia dalszego rozwoju i rozbudowy. ZCO to ośrodek o znaczeniu ponadregionalnym, który przyjmuje i leczy pacjentów również spoza Województwa Zachodniopomorskiego. W sąsiedztwie obszaru planu, wzdłuż jego południowej, północnej i północno-wschodniej granicy znajduje się zabudowa mieszkaniowa jednorodzinna.

W granicach omawianego planu występuje roślinność pochodzenia antropogenicznego, którą reprezentuje zieleń komponowana towarzysząca zabudowie. Dawne rozplanowanie parku szpitalnego uległo zatarciu, zachował się jednak wartościowy starodrzew. Z istniejącą florą związane są przede wszystkim ptaki, które choć podlegają ochronie na mocy przepisów Ustawy o ochronie przyrody, są z gatunków pospolitych, typowych dla miasta. Do najbliższych położonych obszarów cennych przyrodniczo należy proponowany zespół przyrodniczo-krajobrazowy „Leśne Wzgórze”, wraz z siedliskami przyrodniczymi i stanowiskami chronionych gatunków zwierząt. Najbliższymi obszarami Natura 2000 są zlokalizowane około 600 m na wschód od obszaru planu: „Dolina Dolnej Odry” i „Dolna Odra”. Ze względu na występujący tu dość liczny drzewostan, który pełni funkcję bazy pokarmowej i miejsca odpoczynku oraz w związku z sąsiedztwem obszaru, które stanowi dawny cmentarz i ogrody działkowe, obszar objęty planem może stanowić część lokalnego korytarza ekologicznego, umożliwiającego migrację niektórych grup zwierząt, przede wszystkim ptaków.

Obszar objęty planem charakteryzuje się zróżnicowaną rzeźbą terenu. Posiada wysokie cechy ekspozycyjności odbieranej z dużych odległości oraz z przyległych ulic. Posiada istotne walory historyczne i architektoniczne. Objęty został ochroną konserwatorską, a część budynków ujęto w gminnej ewidencji zabytków.

Ustalenia planu utrwalają charakter zabudowy, zachowują historyczne i krajobrazowe wartości analizowanej przestrzeni oraz umożliwiają rozwój i rozbudowę ZCO. Na mocy ustaleń planu możliwe jest wprowadzenie zabudowy uzupełniającej istniejące zagospodarowanie. W prognozie przyjęto, że oddziaływania na poszczególne elementy środowiska będą występowały w trakcie realizacji ustaleń planu, a także podczas eksploatacji obszaru, zgodnie z ustalonym w planie przeznaczeniem. Prognozuje się utrzymanie istniejących, stałych, nieodwracalnych i długoterminowych obciążeń dla środowiska. Dopuszczone planem zmiany w zagospodarowaniu obszaru wpłyną na ograniczenie powierzchni terenu biologicznie czynnego wraz z istniejącymi zasobami przyrodniczymi, wynikowo jednak, ze względu na charakter zagospodarowania oraz ograniczenia wprowadzone planem, przewiduje się utrzymanie istniejącego stanu środowiska, zachodzących procesów i oddziaływań.

Po przeprowadzonej analizie nie przewiduje się wystąpienia zagrożeń dla środowiska przyrodniczego oraz niekorzystnych oddziaływań na zdrowie i warunki życia ludzi na skutek realizacji zapisów omawianego planu. Ustalenia planu oraz stosowanie zasady korzystania z najlepszej dostępnej techniki w trakcie ich realizacji powinny ograniczyć możliwość występowania oddziaływań o takim charakterze.

Prognoza do mpzp „Golęcino – Goćław – szpital” w Szczecinie sporządzona została z uwzględnieniem: Waloryzacji przyrodniczej Szczecina, Studium uwarunkowań i kierunków zagospodarowania przestrzennego miasta Szczecin i opracowania ekofizjograficznego.

2 Wprowadzenie

W obszarze planu nie przewiduje się przedsięwzięć mogących znacząco oddziaływać na środowisko zgodnie z Rozporządzeniem Rady Ministrów z dnia 10 września 2019 roku w sprawie przedsięwzięć mogących znacząco oddziaływać na środowisko, które określa rodzaje przedsięwzięć mogących zawsze znacząco oraz potencjalnie znacząco oddziaływać na środowisko. Omawiany w niniejszej prognozie plan nie wyznacza ram dla późniejszej realizacji takich przedsięwzięć (art. 46 ust. 1 Ustawy z dnia 3 października

2008 roku o udostępnianiu informacji o środowisku i jego ochronie, udziale społeczeństwa w ochronie środowiska oraz o ocenach oddziaływania na środowisko) i nie wymaga przeprowadzenia strategicznej oceny oddziaływania na środowisko.

Prognoza została sporządzona zgodnie z art. 17 ust. 4 Ustawy o planowaniu i zagospodarowaniu przestrzennym z dnia 27 marca 2003 roku (Dz.U. z 2023 r. poz. 977 z późn. zm.), który stanowi, że miejscowy plan zagospodarowania przestrzennego sporządza się wraz z prognozą oddziaływania tego planu na środowisko.

Jako akt prawa miejscowego, plan zagospodarowania przestrzennego pełni funkcję regulacyjną, ustanawiając przeznaczenie terenów na określone cele i ustalając zasady ich zagospodarowania, godząc jednocześnie interes publiczny reprezentowany przez samorząd lokalny z interesami indywidualnymi mieszkańców miasta i innych jednostek. Ustalenia planu uwzględniają obowiązujące prawne ograniczenia środowiskowe, zastany stan środowiska oraz warunki jego obecnego i przyszłego funkcjonowania.

Niniejszy dokument ma na celu zidentyfikowanie potencjalnych zmian, jakie mogą wystąpić w środowisku w związku z realizacją przewidzianych w przedmiotowym planie zamierzeń oraz późniejszym wykorzystywaniem powstałych obiektów i infrastruktury. Prognoza zatem, z samej swojej istoty, zawiera ocenę hipotetyczną, opartą bardziej na prawdopodobieństwie niż na konkretnych wyliczeniach dla realizowanych w przyszłości zamierzeń.

Ocena wpływu i zmian środowiskowych spowodowanych realizacją ustaleń planu jest zadaniem obciążonym znacznym stopniem niepewności, a zakres i oddziaływanie zmian mogą nie być zależne bezpośrednio od zapisów planu, a wynikać np.: z form aktywności gospodarczej na analizowanym obszarze.

Niniejszy dokument pełni rolę informacyjną i ostrzegawczą, wskazuje jakie problemy z zakresu ochrony środowiska muszą być brane pod uwagę w trakcie projektowania inwestycji, a także sygnalizuje możliwość wystąpienia zagrożeń w przyszłości. Zagrożenia te mogą nie wystąpić lub mieć inny (łagodniejszy) charakter, o ile podjęte zostaną odpowiednie działania zapobiegawcze już na etapie realizacji przewidzianych planem przedsięwzięć.

Podstawowym celem prognozy jest określenie, analiza i ocena skutków, które mogą wyniknąć z przeznaczenia terenów dla wszystkich komponentów środowiska, w tym zdrowia i jakości życia ludzi. Prognoza może również wskazywać preferowane z perspektywy ochrony środowiska sposoby realizacji postanowień planistycznych, których nie można zawrzeć w ustaleniach planu ze względu na jego specyfikę prawną.

2.1 Metoda sporządzenia prognozy

W związku z tym, że omawiany plan nie wyznacza ram dla późniejszej realizacji przedsięwzięć mogących znacząco oddziaływać na środowisko, niniejszy dokument został sporządzony zgodnie z art. 17 ust. 4 Ustawy o planowaniu i zagospodarowaniu przestrzennym z dnia 27 marca 2003 roku (Dz.U. z 2023 r. poz. 977 z późn. zm.), który stanowi, że miejscowy plan zagospodarowania przestrzennego sporządza się wraz z prognozą oddziaływania tego planu na środowisko.

Niniejsza prognoza składa się z części opisowej, która zawiera charakterystykę poszczególnych komponentów środowiska przyrodniczego, najistotniejszych ustaleń planu przedstawionych z perspektywy ochrony środowiska oraz potencjalne skutki jakie mogą nastąpić w wyniku realizacji planu.

2.2 Przedmiot i cele planu oraz jego powiązania z innymi dokumentami

Niniejsze opracowanie dotyczy obszaru określonego Uchwałą Rady Miasta Szczecin Nr XLVIII/1320/23 z dnia 28 marca 2023 r. w sprawie przystąpienia do sporządzenia miejscowego planu zagospodarowania przestrzennego „Golęcino – Goćław - szpital” w Szczecinie.

Obszar analizy obejmuje teren Zachodniopomorskiego Centrum Onkologii przy ulicy Strzałowskiej 22 oraz teren usług przy ulicy Rolnej 4 i 4a, o łącznej powierzchni ok. 10,1 ha. Przedmiotem planu są tereny usług zdrowia i pomocy społecznej, usług lub produkcji oraz obiekty i sieci infrastruktury technicznej. Aktualnie na obszarze tym obowiązują: mpzp „Golęcino – Goćław 2” w Szczecinie oraz mpzp „Golęcino – Rolna” w Szczecinie. Do zmiany obowiązujących planów przystąpiono na wniosek użytkownika terenu. Celem planu jest umożliwienie dalszego rozwoju i rozbudowy ZCO.

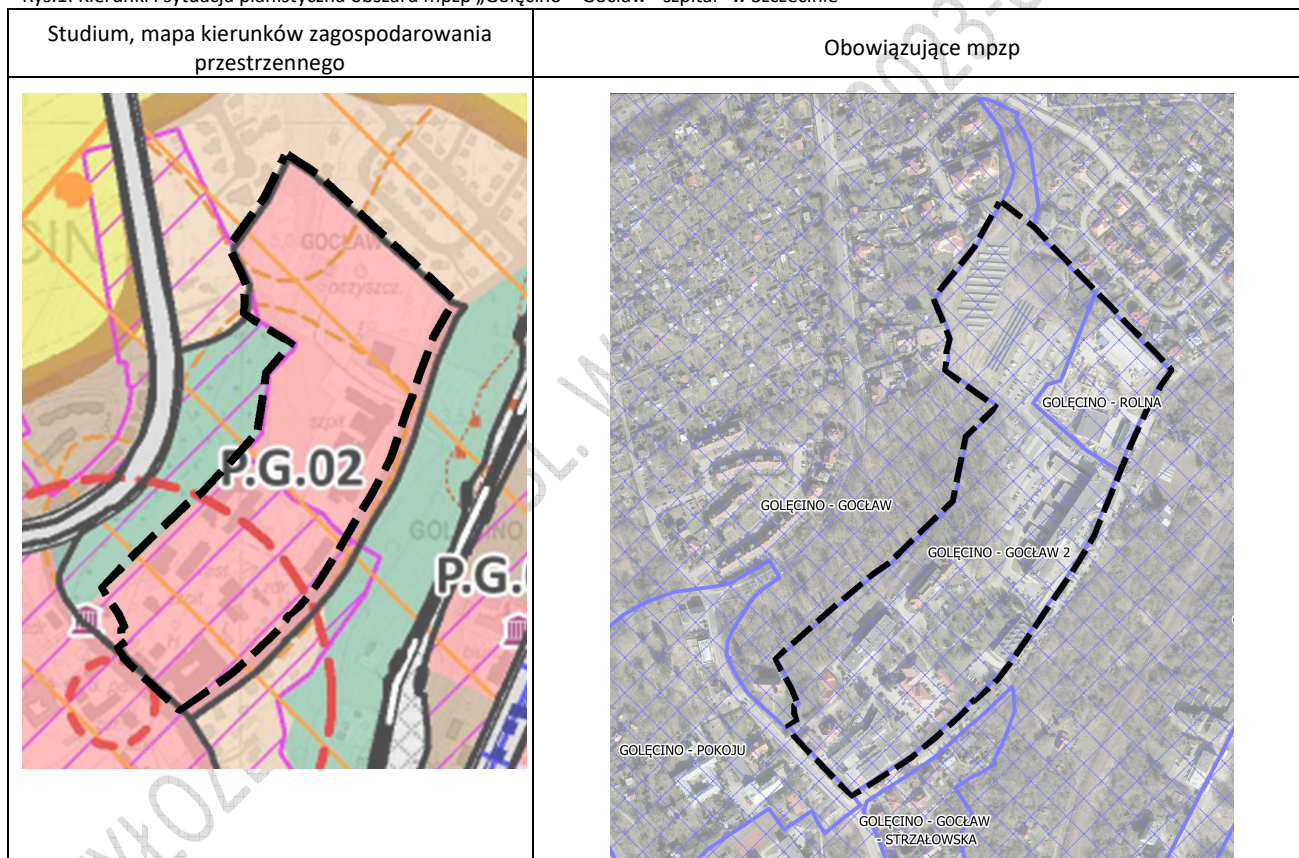
Dokumentem określającym politykę przestrzenną miasta, którego zapisy stanowią podstawę do sporządzenia projektu mpzp „Golęcino – Goćław - szpital” w Szczecinie jest Studium uwarunkowań

i kierunków zagospodarowania przestrzennego miasta Szczecin. Zgodnie z dyspozycjami Studium (na podstawie karty osiedla Golęcino – Goćław oraz jednostki planistycznej P.G.02) dla obszaru objętego planem wskazuje się na konieczność utrzymania funkcji ochrony zdrowia (szpital) o znaczeniu ponadlokalnym.

P.G.02

- funkcja dominująca dla tej jednostki to usługi, a uzupełniająca to produkcja towarzysząca usługom zdrowia oraz zieleń urządzona;
- zasady przekształceń: ochrona krajobrazu kulturowego struktury przestrzennej o wartościach zabytkowych; utrzymanie bryły kościoła jako lokalnej dominanty przestrzennej układu i w sylwecie zespołu zabudowy osiedla;
- struktura przestrzenna (kompozycja): wzmocnienie lokalnego centrum usługowego, rozbudowa usług społecznych i innych stanowiących zaplecze szpitala, utrzymanie kompozycji zespołu zabudowy szpitala w zieleni i w otoczeniu zieleni urządzonej dawnego cmentarza, kształtowanie zabudowy podporządkowanej ukształtowaniu terenu i dominancie przestrzennej zabudowy (kościół);
- zasady zabudowy: zabudowa w typie zabudowy i wysokości nie wyższej niż zabudowa istniejąca; wzdłuż ul. Rolnej zachowanie otwarcia widokowego na rzekę Odrę i jezioro Dąbie, obszar objęty SZM.

Rys.1. Kierunki i sytuacja planistyczna obszaru mpzp „Golęcino – Goćław - szpital” w Szczecinie



Źródło: Opracowanie na podstawie materiałów BPPM.

Ustalenia planu „Golęcino – Goćław - szpital” w Szczecinie utrzymują przeznaczenie terenu wskazane w obowiązującym mpzp „Golęcino – Rolna” i wprowadzają niewielkie zmiany w przeznaczeniu funkcjonalnym, w porównaniu z obowiązującym mpzp „Golęcino – Goćław 2” w Szczecinie – północny fragment terenu szpitala, wskazywany dotychczas na cele zieleni urządzonej, włączony został w teren przeznaczony na cele usług zdrowia i pomocy społecznej. Aktualnie zlokalizowane są tam panele fotowoltaiczne. Omawiany w niniejszej prognozie plan wprowadza wydzielenie wewnętrzne 1.1ZP w centralnej części terenu ZCO, utrwalając tym samym pozostałość dawnego założenia szpitalnego - teren zieleni urządzonej, zlokalizowany przed najstarszym budynkiem szpitala. W planie nastąpiła również zmiana parametrów, w tym minimalnej powierzchni terenu biologicznie czynnego i maksymalnej powierzchni zabudowy, dzięki którym ZCO będzie miało możliwość rozbudowy.

2.3 Informacje zawarte w prognozach oddziaływania na środowisko dla powiązanych dokumentów

Prognoza oddziaływania na środowisko Studium uwarunkowań i kierunków zagospodarowania przestrzennego miasta Szczecin

Studium uwarunkowań i kierunków zagospodarowania przestrzennego miasta Szczecin przyjęte Uchwałą Nr XXXIX/1061/22 Rady Miasta Szczecin z dnia 26 kwietnia 2022 r. poddane zostało procedurze strategicznej oceny oddziaływania na środowisko, w trakcie której sporządzono prognozę oddziaływania na środowisko skutków jego realizacji. Zidentyfikowano w niej ogólne, odpowiadające skali Studium, oddziaływania na środowisko, w tym na zdrowie i jakość życia mieszkańców, które wynikają bezpośrednio z ustaleń Studium. Należy podkreślić, że zrównoważony rozwój miasta, związany będzie z określonymi skutkami dla środowiska i nie zawsze będą to skutki pozytywne. Zaproponowane w prognozie środki ograniczające i eliminujące negatywne skutki znacząco ograniczą lub wyeliminują te oddziaływania.

Prognozy oddziaływania na środowisko miejscowych planów zagospodarowania przestrzennego

Prognozy oddziaływania na środowisko mpzp „Golęcino – Goćław 2” w Szczecinie i mpzp „Golęcino – Rolna” w Szczecinie sporządzone były w perspektywie pełnej realizacji zapisów tych planów, a także z uwzględnieniem aktualnego na moment sporządzania prognozy stanu środowiska. Zakres i rodzaj oddziaływań związanych z realizacją obowiązujących aktualnie planów jest porównywalny do skutków realizacji planu miejscowego będącego przedmiotem niniejszej prognozy. Wynikowo przewiduje się utrzymanie aktualnego stanu środowiska.

2.4 Trudności wynikające z niedostatków techniki lub luk we współczesnej wiedzy

Przy opracowywaniu prognozy oddziaływania na środowisko realizacji ustaleń miejscowego planu zagospodarowania przestrzennego „Golęcino – Goćław - Szpital” w Szczecinie nie wystąpiły utrudnienia wynikające z braków współczesnej wiedzy. Źródła przeprowadzonej oceny oddziaływania na środowisko realizacji ustaleń określonych w planie były precyzyjne i dobrze udokumentowane. Zakłada się, że realizacja postanowień planu będzie dokonywana z wykorzystaniem najlepszych dostępnych technik (BAT).

3 Analiza i ocena stanu środowiska wraz z przewidywanymi oddziaływaniami

3.1 Powierzchnia ziemi

Obszar objęty planem należy do makroregionu Pobrzeże Szczecińskie, mezoregionu Wzniesienia Szczecińskie i jednostki geomorfologicznej Wzgórza Warszawskie. Jest to stary masyw morenowy górujący od strony północnej nad miastem, którego zbocza schodzą do Doliny Odry. Rzeźba terenu ukształtowana została w wyniku działania lodowca, erozyjnej działalności wód i częściowo w wyniku antropogenicznej działalności człowieka. Rzędne terenu kształtują się od 40 do 70 m n.p.m., obszar wznosi się ze wschodu na północ i południowy zachód. Największe zróżnicowanie terenu występuje w jego północnej części, gdzie spadki terenu zawierają się w przedziale 3-5%. Na terenie tym znajdują się panele fotowoltaiczne.

Obszar analizy nie jest narażony na osuwanie się mas ziemnych, jak również nie występują tutaj osuwiska. Około 100 m od jego granic znajduje się obszar zagrożony ruchami masowymi ziemi.

PRZEWIDYWANE ODDZIAŁYWANIE:

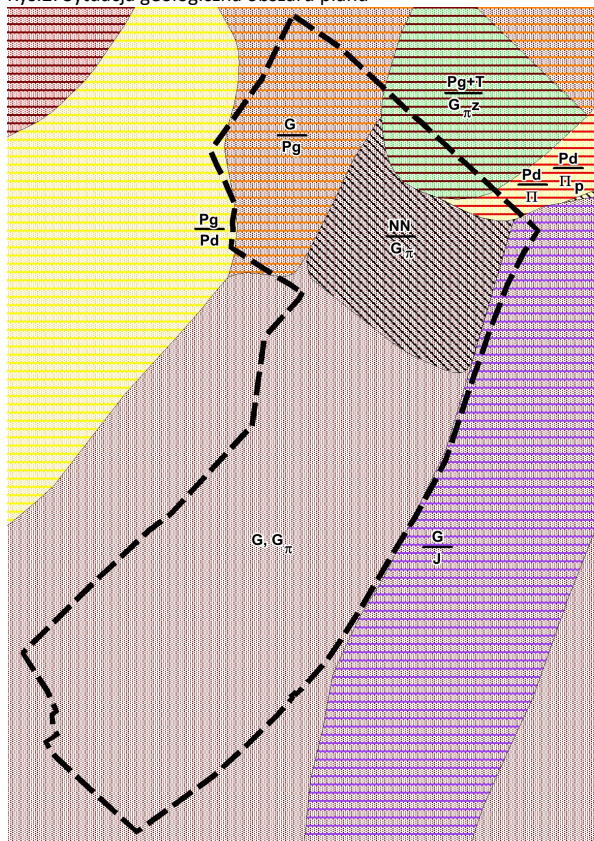
Powierzchnia ziemi w analizowanym obszarze jest przekształcona, a teren w większości zagospodarowany. Na skutek realizacji ustaleń planu możliwa jest rozbudowa istniejących budynków lub powstanie nowej zabudowy, głównie w celu uzupełnienia struktury ZCO. W związku z tym możliwe jest wystąpienie miejscowo niekorzystnych zmian w przypowierzchniowych warstwach ziemi. Biorąc pod uwagę zasięg tych oddziaływań oraz stan obecny przypowierzchniowych warstw ziemi, zmiany te uznaje się jako pomijalne i nieistotne w skali całego obszaru planu. Istotne dla ograniczenia oddziaływań na powierzchnię ziemi jest utrzymanie określonych w planie miejscowym parametrów: minimalnej powierzchni terenu biologicznie czynnego oraz maksymalnej powierzchni zabudowy, jak i prowadzenie prac ziemnych w sposób nienaruszający stabilności skarp i niepowodujący zagrożeń związanych z uruchomieniem procesów osuwiskowych. Mając na uwadze powyższe, prognozuje się utrzymanie występujących aktualnie obciążeń dla powierzchni ziemi. Nie przewiduje się wpływu realizacji ustaleń planu na tereny sąsiednie.

3.2 Warunki geologiczne

Budowa geologiczna badanego obszaru jest efektem złożonych procesów, które przebiegały od trzeciorzędu, przez plejstocen po czasy obecne. Masyw Wzgórz Warszewskich zbudowany jest w przewadze z wielkich porwaków skał trzeciorzędowych z nałożonymi na nie czwartorzędowymi osadami lodowcowymi i elementami młodej rzeźby glacialnej. Utwory trzeciorzędowe to iły oligoceńskie o zaburzonych glacitektonicznie strukturach, powstałe w okresie zlodowacenia środkowopolskiego. Osady plejstoceniowe to głównie gliny zwałowe. Oprócz glin zwałowych w profilach czwartorzędowych występują lodowcowe piaski gliniaste i pyły oraz piaski drobne i średnie genezy wodnolodowcowej z domieszką otoczków i żwiru.

Szczegółowy rozkład utworów budujących podłoże badanego obszaru reprezentuje rysunek nr 2, na którym przedstawiono skrótami literowymi oraz odpowiednią szrafurą sytuację geologiczną.

Rys.2. Sytuacja geologiczna obszaru planu



Pg+T/G_{πz} – piasek gliniasty z domieszką torfu (zastoiskowego) na glinie pylastej zwięzłej

NN/G_π – nasypy na glinie pylastej

G/J – glina na ile

Pd/Πp i Π – piasek drobny na pyłe piaszczystym i pyłe

G/Pg – glina na piasku gliniastym

Pg/Pd – piasek gliniasty na piasku drobnym

G, G_π – glina, glina pylasta

Źródło: Opracowanie ekofizjograficzne.

PRZEWIDYWANE ODDZIAŁYWANIE:

Nie przewiduje się wystąpienia znaczącego wpływu na środowisko gruntowe w wyniku realizacji ustaleń omawianego planu. Przepowierzchniowe warstwy ziemi na większości obszaru analizy zostały zmienione na skutek zabudowania terenu w przeszłości, a analizowany plan jedynie podtrzymuje i uzupełnia istniejącą strukturę funkcjonalno-przestrzenną. Podobnie jak w przypadku powierzchni ziemi, prognozuje się utrzymanie obecnych, stałych oddziaływań na struktury geologiczne. Niewielkie zmiany w geologii będą miały miejsce na ograniczonym obszarze i w granicach terenów częściowo przekształconych w przeszłości. Oddziaływanie to będzie polegać na fizycznym naruszeniu zewnętrznej struktury ziemi, wymieszaniu powierzchniowej pokrywy glebowej z utworami ją podścielającymi oraz nawiezionymi gruntami obcymi. Jednocześnie nie ma podstaw do prognozowania pogorszenia stanu czystości gruntów w związku z realizacją planowanego sposobu zagospodarowania tych terenów oraz obszarów przyległych. Najistotniejsze z punktu widzenia ochrony ziemi i jej właściwości jest utrzymanie wskazanej w planie powierzchni terenu biologicznie czynnego.

3.3 Wody powierzchniowe i podziemne

W granicach omawianego obszaru nie występują naturalne zbiorniki wodne. Odległość w linii prostej od granic planu do Odry wynosi około 400 m. Przy północnej granicy planu znajduje się rów wypełniony niewielką ilością wody. Przymuszcza on część systemu wodnego Grzęzińca.

Według opracowania ekofizjograficznego na omawianym terenie nie stwierdzono występowania wody gruntowej do głębokości wykonanych odwiertów.

PRZEWIDYWANE ODDZIAŁYWANIE:

Ustalenia planu dopuszczają przebudowę, regulację i konserwację istniejącego rowu wodnego oraz zmianę przebiegu lub jego kanalizację w przypadku kolizji z zabudową lub utwardzoną powierzchnią terenu.

W odniesieniu do stanu i jakości wód podziemnych prognozuje się utrzymanie ich na dotychczasowym poziomie. Plan dopuszcza realizację jedynie zabudowy uzupełniającej istniejącą strukturę. Wobec tego nie przewiduje się oddziaływania na wody podziemne, a jeśli takie wystąpi, będzie ono pomijalnie małe.

W zapisach planu uwzględniono w pełnym zakresie obsługę infrastrukturalną terenów elementarnych. W planie określono sposób zaopatrzenia w wodę, zasady odprowadzania ścieków sanitarnych, sposób postępowania z wodami opadowymi i roztopowymi oraz nakazano stosowanie rozwiązań inżynierskich zmniejszających zużycie wody, niskoemisyjnych, energooszczędnych lub wykorzystujących odnawialne źródła energii. Ustalenia inżynierskie planu wskazują w jaki sposób należy prowadzić na dokumentowanym obszarze gospodarkę wodno-ściekową w bezpieczny dla środowiska sposób, tak aby zanieczyszczone wody nie dostały się do gruntu oraz wód podziemnych. Na mocy ustaleń planu zachowano istniejącą strukturę zagospodarowania z dość wysokim współczynnikiem minimalnej powierzchni terenu biologicznie czynnego, który w połączeniu z obowiązkiem stosowania rozwiązań polegających na zagospodarowaniu całości lub części wód opadowych i roztopowych w miejscu ich powstania oraz obowiązkiem stosowania błękitno-zielonej infrastruktury, będzie kształtował warunki retencyjne obszaru. Realizacja zapisów dotyczących zagospodarowania wód opadowych i roztopowych pozwoli zatrzymać wodę w środowisku – oznaczają one zobowiązanie do zastosowania rozwiązań, dzięki którym wody opadowe i roztopowe zostaną przynajmniej częściowo przywrócone do naturalnego obiegu lub wtórnie wykorzystane, zmniejszając tym samym pobór wód z innych źródeł. Retencjonowanie wód opadowych, poprzez przynajmniej częściowe zatrzymanie ich w granicach poszczególnych nieruchomości, powinno przyczynić się również do zmniejszenia eksploatacji sieci kanalizacyjnej.

Pośrednie, pozytywne oddziaływanie na jakość wód podziemnych w obszarze opracowania, będą miały dopuszczone planem budowy, rozbudowy i modernizacji infrastruktury technicznej na obszarze objętym planem. Gestor sieci, remontując istniejące urządzenia i likwidując zbędne, zabezpiecza środowisko przed potencjalnymi awariami.

3.4 Warunki klimatyczne

Klimat Szczecina kształtuje się pod wpływem częstego napływu oceanicznych mas powietrza. Różni się on znacznie od klimatu w głębi kraju. Jest to związane z częstymi przemieszczeniami w tym rejonie niżów znad Atlantyku. Wiąże się to z dużą zmiennością pogody i to w każdej porze roku. Ma to też odzwierciedlenie w kontrastowości poszczególnych lat. Czynnikiem warunkującym klimat Szczecina są warunki fizjograficzne. Elementami mającymi tu szczególny wpływ jest obecność jeziora Dąbie, doliny Odry oraz trzech wysoczyzn, tj. Wzgórz Warszawskich, Wzgórz Bukowych i Wału Bezleśnego, a także trzech kompleksów leśnych puszczy: Wkrzańskiej, Bukowej i Goleniowskiej.

Klimat Szczecina i jego okolic jest stosunkowo łagodny i wilgotny. Charakteryzuje go krótka, łagodna zima, krótkie i ciepłe lato oraz długie okresy przejściowe. Charakterystyczną cechą klimatu szczecińskiego jest niestabilność pogody, głównie z powodu częstego przemieszczania się układów niżowych, zwłaszcza w okresach późnojesiennych, zimowych i wczesnowiosennych.

Poszczególne elementy meteorologiczne modyfikowane są czynnikami lokalnymi kształtującymi warunki topoklimatyczne (m.in.: ukształtowanie terenu, głębokość występowania wód podziemnych, stopień pokrycia terenu lasami i łąkami, odległość od dużych zbiorników wodnych). Na topoklimat wpływają również uwarunkowania przewodności cieplnej podłoża (wysoki poziom wód gruntowych, grunty organiczne), które kształtują wilgotność względną powietrza, częstotliwość występowania mgieł, a także

przygruntowych przymrozków. Na nisko położonych terenach mogą tworzyć się zastoiska zimnego powietrza.

Na przestrzeni ostatnich lat opisane wyżej charakterystyczne cechy klimatu Szczecina są coraz mniej czytelne. Jest to wynikiem dokonujących się globalnych zmian klimatycznych, których skutkiem są skrajne zjawiska pogodowe zachodzące coraz częściej z dużą gwałtownością (fale upałów, susze, podtopienia i powodzie, wichury). Zmiany klimatyczne odzwierciedlają się również w zacieraniu wyraźnych granic między porami roku. W związku z powyższym coraz trudniej określić charakterystyczny klimat miasta.

Obszar objęty planem charakteryzuje się stabilnym przewietrzaniem. Korzystnym skutkiem położenia omawianego planu jest klimatotwórcze oddziaływanie rzeki Odry, która stanowi naturalny korytarz przewietrzania, w którym następuje wymiana powietrza, skutkująca rozproszeniem zanieczyszczeń; kształtuje również lokalnie wilgotność oraz temperaturę powietrza. Zielen przylegająca bezpośrednio do obszaru od północy i zachodu stanowi obszar regeneracji powietrza oraz odpowiada za kształtowanie wilgotności i temperatury powietrza, oczyszcza powietrze z gazów i pyłów, jednocześnie produkując tlen, co przy wiatrach południowo-zachodnich i zachodnich, które są przeważającymi w mieście, pozytywnie oddziałuje na stan atmosfery i lokalny topoklimat.

PRZEWIDYWANE ODDZIAŁYWANIE:

Nie przewiduje się wystąpienia oddziaływań na skutek realizacji ustaleń planu, które mogłyby wpłynąć na pogorszenie klimatu osiedla, dzielnicy czy miasta. Pojawienie się nowych obiektów oraz częściowa likwidacja powierzchni terenu biologicznie czynnego nie wpłyną na zauważalną modyfikację topoklimatu obszaru planu. Prognozuje się, że zmiany topoklimatu, które mogą wystąpić na skutek uzupełniania struktury ZCO będą pomijalnie małe. Planowane, maksymalne zagospodarowanie obszaru nie przyczyni się do pogorszenia warunków przewietrzania.

Dla utrzymania obecnie panujących warunków topoklimatycznych i przewietrzania obszaru analizy decydujące będzie stosowanie się do zapisów planu (przestrzeganie określonych parametrów zabudowy i powierzchni terenu biologicznie czynnego, stosowanie rozwiązań inżynierskich zmniejszających zużycie wody, niskoemisyjnych, energooszczędnych lub wykorzystujących odnawialne źródła energii) oraz kontynuacja prowadzonych aktualnie działań, w tym m.in. utrzymanie, pielęgnacja i uzupełnienia zieleni wysokiej, modernizacja istniejącej zabudowy, pozyskiwanie energii z odnawialnych źródeł.

3.5 Klimat akustyczny

Obecnie podstawowymi kryteriami oceny hałasu w środowisku są poziomy dopuszczalne na danym terenie, określone w Rozporządzeniu Ministra Środowiska z dnia 14 czerwca 2007 r. (Dz.U.2014.112 z późn. zm.). Poziomy dopuszczalne są poziomami hałasu przenikającego na teren wymagający ochrony akustycznej od poszczególnych źródeł, takich jak np. drogi lub linie kolejowe, działalność produkcyjna. W obszarze planu występuje teren podlegający ochronie akustycznej – teren szpitala, dla którego zgodnie z Rozporządzeniem, dopuszczalne poziomy hałasu w środowisku nie powinny przekraczać: 64 dB w dzień i 59 dB w nocy od dróg bądź linii kolejowych oraz 50 dB w dzień i 40 dB w nocy dla pozostałych obiektów i działalności będącej źródłem hałasu.

Źródłami hałasu kształtującymi klimat akustyczny w granicach obszaru planu są ciągi komunikacyjne otaczające omawiany teren: ul. Strzałowska i ul. Pokoju, charakteryzujące się wysokim stopniem eksploatacji. Ulica Rolna wykazuje znacznie mniejszy wpływ na tło akustyczne. Na podstawie mapy akustycznej dla Szczecina z 2022 roku stwierdzono, że na terenach podlegających ochronie akustycznej zlokalizowanych w bezpośrednim sąsiedztwie ul. Strzałowskiej (pas terenu o szerokości około 25 m bezpośrednio przyległy do ulicy) występują przekroczenia hałasu drogowego sięgające maksymalnie 10dB, zarówno w dzień jak i nocą.

W granicach analizowanego terenu nie stwierdzono oddziaływań ze strony hałasu pochodzącego z działalności produkcyjnej, przemysłowej, które przekraczają obowiązujące normy.

PRZEWIDYWANE ODDZIAŁYWANIE:

W planie dokonano klasyfikacji terenów chronionych akustycznie, w celu dostosowania istniejących i nowopowstających obiektów do wymaganych przepisami dopuszczalnych norm hałasu:

- w zakresie ochrony przed hałasem, dla terenu elementarnego 1UZ obowiązują dopuszczalne poziomy hałasu w środowisku jak dla terenów szpitali w miastach.

Ustalenia dotyczące klasyfikacji akustycznej terenów są informacją dla zarządcy terenu, aby podjąć działania w celu zapewnienia odpowiednich norm akustycznych.

Zgodnie z ustaleniami planu, zakres uciążliwości obiektów lub prowadzonej działalności nie może powodować przekroczenia standardów jakości środowiska oraz obowiązuje realizacja zabudowy w sposób uwzględniający potencjalne uciążliwości, poprzez zastosowanie rozwiązań przestrzennych i technicznych, zgodnie z przepisami z zakresu ochrony środowiska i prawa budowlanego. Zapisy te wskazują na konieczność ograniczenia uciążliwości wynikających z zagospodarowania przestrzennego obszaru.

Przy realizacji dopuszczonych planem modernizacji zabudowy i uzupełnień struktury ZCO nie da się uniknąć zwiększonych oddziaływań na stan klimatu akustycznego. W trakcie budowy lub przebudowy obiektów przewiduje się odczuwalne pogorszenie klimatu akustycznego, jednak skutki te, o charakterze krótkoterminowym, będą odwracalne. Na klimat akustyczny obszaru planu wpływ ma przede wszystkim uliczny ruch samochodowy, powodowany także przez licznie przybywających tu pacjentów, parkujących zarówno na terenie szpitala jak i w jego bezpośrednim sąsiedztwie. Prognozuje się utrzymanie istniejących oddziaływań pochodzących z przyległych ulic, jak i działalności szpitala i terenu usług przy ulicy Rolnej. Ulice: Strzałowska i Pokoju wciąż będą ciągami komunikacyjnymi o wysokim stopniu eksploatacji. Realizacja zapisów planu nie wpłynie na zmianę głównych czynników warunkujących klimat akustyczny obszaru, a co za tym idzie, nie przewiduje się jego znacznego pogorszenia. Przytoczone wyżej rozwiązania planistyczne oraz przestrzeganie obowiązujących norm prawa ma na celu ograniczenie uciążliwości wynikających z eksploatacji obszaru. Jednak ze względu na działalność ZCO oraz znaczenie ulic: Strzałowskiej i Pokoju w komunikacji pomiędzy osiedlami Gołęcino-Goćław i Bukowo, dla minimalizacji hałasu niezbędne będzie wdrożenie również rozwiązań pozaplanistycznych (np. wymiana nawierzchni, zmiana organizacji ruchu, zmiana organizacji komunikacji publicznej).

W bezpośrednim sąsiedztwie obszaru planu znajduje się zabudowa mieszkaniowa jednorodzinna, dlatego też w planie nakazano realizację pasa zieleni urządzonej o szerokości 7 m pomiędzy zabudowaniami w terenie usług przy ulicy Rolnej a północno-wschodnią granicą planu.

3.6 Zanieczyszczenia powietrza

Stan jakości powietrza na obszarze opracowania przedstawia Tabela 1., sporządzona na podstawie danych Głównego Inspektoratu Ochrony Środowiska w Szczecinie (pismo: DMS-SZ.731.1.94.2023).

Tab.1. Średnioroczne stężenie zanieczyszczeń powietrza

dopuszczalne poziomy zanieczyszczeń dla roku kalendarzowego [$\mu\text{g}/\text{m}^3$]	dwutlenek siarki (SO_2)	dwutlenek azotu (NO_2)	pył zawieszony PM_{10}	pył zawieszony $\text{PM}_{2,5}$	ołów (Pb) w pyłe PM_{10}	Benzen (C_6H_6)
	20,0	40,0	40,0	20,0	0,5	5,0
średnioroczne stężenie zanieczyszczeń [$\mu\text{g}/\text{m}^3$] obszar w granicach planu „Gołęcino – Goćław – szpital” w Szczecinie, rok 2022	3,0	14-15,0	18-20,0	13-14,0	0,004	1,0

Źródło: Opracowanie na podstawie pisma GIOŚ.

Zgodnie z Rozporządzeniem Ministra Środowiska z dnia 24 sierpnia 2012 roku w sprawie poziomów niektórych substancji w powietrzu (Dz.U.2021.845 z późn. zm.) obowiązujące aktualnie dopuszczalne poziomy zanieczyszczeń powietrza według powyższych danych nie zostały przekroczone. Wartości w tabeli wskazują podwyższone parametry pyłu zawieszonego oraz dwutlenku azotu, co wskazuje na przeważający udział zanieczyszczeń pochodzących z emisji niskiej. Obszar objęty planem znajduje się poza zasięgiem sieci ciepłowniczej. Ogrzewanie budynków w tej części miasta opiera się o sieć gazową, elektroenergetyczną oraz ze źródeł indywidualnych. W terenie ZCO część energii pozyskiwana jest z paneli fotowoltaicznych. Ulice: Strzałowska i Pokoju to liniowe emitery zanieczyszczeń. W sąsiedztwie obszaru znajduje się kilka potencjalnych emitorów komunalno-bytowych, czyli budynków bez dostępu do sieci ciepłej i gazowej.

PRZEWIDYWANE ODDZIAŁYWANIE:

Realizacja ustaleń planu nie wpłynie na zmianę głównych czynników warunkujących stan jakości powietrza atmosferycznego – stopień zurbanizowania obszaru planu i poziom jego eksploatacji. Ulice: Strzałowska i Pokoju wciąż będą ciągami komunikacyjnymi o wysokim stopniu eksploatacji. ZCO już teraz pozyskuje część energii z paneli fotowoltaicznych. W związku z tym nie przewiduje się pogorszenia stanu

jakości atmosfery w wyniku realizacji ustaleń analizowanego planu. Na zmniejszenie poziomu poszczególnych substancji w powietrzu wpłynąć mogą działania ogólnooświatowe i wykraczające poza ustalenia planu, a związane ograniczeniem emisji niskiej z dróg i zabudowy oraz modernizacją instalacji grzewczych i budynków, podnoszącą ich energooszczędność. Wymienione rozwiązania pozostają poza strefą planistyczną i dotyczą obszaru planu i jego sąsiedztwa.

3.7 Rośliny, zwierzęta, różnorodność biologiczna

Dawne rozplanowanie parku szpitalnego uległo zatarciu. Zachował się jednak wartościowy starodrzew reprezentowany przez m.in.: dęby, lipy, świerki, kasztanowce oraz brzozy, wierzby, topole, cisy. Zinventaryzowano tu pomnikowe okazy drzew, w tym m.in. dąb o obwodzie 440 cm, topola o obwodzie 430 cm i wielopniowy cis (o obwodach: 120 cm, 50 cm, 60 cm i 60 cm). Wymiary pomnikowe lub nieznacznie mniejsze ma również kilka jesionów i kasztanowców. Wzdłuż głównego ciągu komunikacyjnego zachował się nieregularny szpaler lip.

Fot.1. Dąb o wymiarach pomnikowych



Fot.2. Teren zieleni urządzonej w centralnej części ZCO



Fot.3. Zagospodarowanie terenu przy ulicy Rolnej



Źródło: Materiały BPPM, maj 2023.

Drzewa i krzewy zlokalizowane wokół zabudowań ZCO są pielęgnowane. Stwarzają właściwy klimat spokoju w obrębie obiektów szpitalnych. Najświeższe uzupełnienia nasadzeń reprezentowane są przez gatunki roślin ozdobnych (w wielu przypadkach opatrzone stosownymi tabliczkami informacyjnymi) jak m.in.: berberys, krzewuska, katalpa, laurowiśnia, tawuła, jałowiec, żywotniki. Na terenach zadrzewień występujących wzdłuż zachodniej granicy obszaru planu dominują klony, topole, brzozy i bluszcz pospolity, który pokrywa ziemię oraz pnie się po drzewach.

Na terenie usług medycznych przy ulicy Rolnej znajduje się efektowny dąb o obwodzie 260 cm. Istniejącym zabudowaniom towarzyszą powierzchnie żwirowe i trawiaste wraz z nasadzeniami cisów, klonów czy śliwy wiśniowej. Przy niewielkim rowie w północnej części terenu rosną topole, wierzby, klony oraz wilgociolubne byliny, z dużym udziałem pokrzywy.

Cały zasób fauny dokumentowanego obszaru stanowią typowo synantropijne gatunki, związane ze środowiskiem miejskim. Peryferyjne położenie i bliskość terenów zieleni (park, ogrody działkowe, dolina Grzezińca) stwarzają dogodny system do migracji ptaków. Migrujące gatunki ptaków mogą w okresie wędrówek znajdować w zwartych zadrzewieniach bazę pokarmową i miejsce odpoczynku. Opracowanie ekofizjograficzne wskazuje na powszechne występowanie na tym obszarze miasta jaskółek, szpaków, krukowatych (sroka, gawron, kruk, wrona) i wróbli oraz myszy, ryjówek, jeży, wiewiórek.

PRZEWIDYWANE ODDZIAŁYWANIE:

Nie prognozuje się, by realizacja ustaleń planu mogła wpłynąć znacząco na różnorodność biologiczną. Przewiduje się utrzymanie jej na dotychczasowym poziomie. Nie prognozuje się istotnych zmian w świecie zwierząt obszaru planu. Mając na uwadze jego sąsiedztwo i zapisy planu przyjmuje się, że pozostanie on na dotychczasowym poziomie.

Na mocy ustaleń planu możliwy jest rozwój Zachodniopomorskiego Centrum Onkologii, w związku z czym nastąpi ograniczenie powierzchni terenu biologicznie czynnego i być może częściowy ubytek zieleni wysokiej. W związku z koniecznością rozbudowy ZCO w planie ustalono wskaźnik minimalnej powierzchni terenu biologicznie czynnego na poziomie 25%. Taki parametr pozwoli na długofalowe działania i rozwój obszaru przez wiele lat, bez konieczności sporządzania kolejnych zmian planu miejscowego. Ze względu na

walory przyrodnicze i historyczne, wyznaczono teren zieleni urządzonej, obejmujący skwer zlokalizowany przed dawnym oddziałem zakaźnym, dla którego ustalono: 80% powierzchni terenu biologicznie czynnego, zieleni wysoką i dopuszczono wprowadzenie elementów wyposażenia parkowego. Dodatkowo, ochronie podlega lokalizacja zieleni parkowej i elementy historycznej kompozycji zieleni parkowej, takie jak aleje oraz zabytkowe zagospodarowanie parkowe. W planie wskazano na występowanie wartościowego drzewostanu, jednakże decyzja dotycząca zachowania (bądź nie) istniejących drzew nastąpi na etapie projektów i uzyskiwania decyzji administracyjnych, a podejmie ją, zgodnie z obowiązującym prawem, prezydent, marszałek lub wojewódzki konserwator zabytków. Zasady dotyczące wycinki drzew zawarte w Ustawie o ochronie przyrody nie mogą być dookreślane w akcie prawa miejscowego, jakim jest plan miejscowy. Zaleceniem niniejszej prognozy jest jednak utrzymanie jak największej ilości istniejących drzew, prowadzenie działań pielęgnacyjnych oraz objęcie ochroną drzew o wymiarach pomnikowych.

Teren usług medycznych przy ulicy Rolnej został w większości zagospodarowany, w związku z czym nie przewiduje się istotnych zmian we florze i faunie. Dla tego terenu ustalono powierzchnię terenu biologicznie czynnego na poziomie 40% oraz wprowadzono obowiązek zieleni urządzonej wzdłuż północno-wschodniej granicy terenu elementarnego.

Dla całego obszaru planu wprowadzono obowiązek błękitno-zielonej infrastruktury.

Ze względu na to, że w obszarze planu występują cisy oraz chronione gatunki zwierząt, w planie zapisano, że w przypadku stwierdzenia występowania stanowisk gatunków chronionych roślin i zwierząt i ich siedlisk oraz możliwości ich naruszenia lub przekształcenia w wyniku realizacji ustaleń planu, obowiązują przepisy z zakresu ochrony przyrody.

3.8 Walory krajobrazowe, dziedzictwo kulturowe i historyczne

Obszar objęty planem charakteryzuje się zróżnicowaną rzeźbą terenu. Posiada wysokie cechy ekspozycyjności odbieranej z dużych odległości oraz z przyległych ulic. Z terenu rozpościera się rozległy widok na Odrę Zachodnią wraz z rozlewiskami oraz na jezioro Dąbie i dalsze okolice.

Fot.4. Widok na Odrę i jezioro Dąbie z terenu usług przy ulicy Rolnej



Źródło: Materiały BPPM, maj 2023.

Przedmiotem ochrony konserwatorskiej w obszarze objętym planem jest zespół budynków szpitalnych przy ulicy Strzałowskiej 22, w tym: dawny dom lekarza, dawny oddział zakaźny i altana, ujęte w gminnej ewidencji zabytków.

Zachodniopomorskie Centrum Onkologiczne zlokalizowane jest na terenie dawnego szpitala, którego budowę podjęto na terenie starego parku poniżej posesji kościelnej. Dawne rozplanowanie parku szpitalnego uległo zatarciu. Zachował się jednak wartościowy drzewostan, w tym pojedyncze okazy starodrzewu czy pozostałości alei. Zmiany przestrzenne, jakie nastąpiły w granicach obszaru planu, przedstawiają ortofotomapy.

Rys.3. Rok 2008



Rys.4. Rok 2012



Rys.5. Rok 2017



Rys.6. Rok 2022



Źródło: materiały BPPM.

PRZEWIDYWANE ODDZIAŁYWANIE:

Zapisy planistyczne mają na celu zachowanie i utrzymanie wysokiej jakości przestrzeni omawianego planu, estetyki zabudowy oraz walorów architektonicznych, historycznych i krajobrazowych. Na obszarze objętym planem ustalono strefę E ochrony ekspozycji krajobrazu oraz strefę ochrony konserwatorskiej historycznej struktury przestrzennej, w granicach której ochronie podlegają:

- kompozycja zespołu zabudowy szpitala i sylweta zespołu zabudowy od strony ulic,*
- zasadnicze proporcje wysokościowe zabudowy,*
- obiekty o wartościach zabytkowych,*
- lokalizacja zieleni parkowej i elementy historycznej kompozycji zieleni parkowej, takie jak aleje oraz zabytkowe zagospodarowanie parkowe.*

Dla strefy E ochrony ekspozycji krajobrazu i sylwety zabudowy na stoku z dominantą przestrzenną (bryłą kościoła) w widoku od strony rzeki Odry obowiązują:

- kształtowanie sylwety zabudowy szpitala z utrzymaniem ekspozycji bryły kościoła (poza granicami planu),*
- ograniczenie wysokości zabudowy w pasie terenu wzdłuż ul. Strzałowskiej o szerokości 70 m zgodnie z ustaleniami szczegółowymi dla terenu elementarnego 1UZ,*
- dostosowanie kompozycji i form zabudowy do wymogów kształtowania harmonijnej sylwety zabudowy wzdłuż ul. Rolnej i ul. Strzałowskiej poprzez wzajemne dostosowanie pod względem kompozycji obiektów sąsiadujących ze sobą.*

Kompleksowa realizacja ustaleń planu pozwoli utrzymać jednolitą strukturę funkcjonalno-przestrzenną przy zachowaniu najbardziej wartościowych elementów krajobrazu kulturowego. W ustaleniach planu uwzględniono obiekty wpisane do gminnej ewidencji zabytków. Ustalenia planu zabezpieczają w odpowiedni sposób pozostałe do dnia dzisiejszego dobra materialne świadczące o przeszłości i historii obszaru. Prognozuje się wobec tego korzystne oddziaływanie realizacji zapisów planu na tę składową środowiska.

3.9 Zasoby naturalne

W obszarze opracowania nie odnotowano występowania złóż surowców naturalnych, zatem nie wystąpi oddziaływanie na ten komponent środowiska, wynikające z realizacji ustaleń planu.

3.10 Zdrowie i warunki życia ludzi

Obszar analizy zlokalizowany jest w granicach osiedla Gołęcino – Goćław, które aktualnie zamieszkuje około 3000 tysięcy osób, wśród których najliczniejszą grupę stanowią mieszkańcy w wieku produkcyjnym. Jest to osiedle o trójdzielnej strukturze. W obszarze górnego tarasu dominuje zabudowa mieszkaniowa niskiej intensywności, w obszarze dolnego tarasu zabudowa mieszkaniowa wielorodzinna z pasem nadwodnych usług. Trzeci, największy obszar obejmuje rzekę Odrę Zachodnią oraz wyspy pokryte roślinnością. Zaledwie 12% powierzchni osiedla znajduje się w obszarze zwartej zabudowy. Osiedle znajduje się w strefie komunikacji publicznej autobusowej i tramwajowej. Istniejące tu budynki znajdują się

w zasięgu sieci wodno-kanalizacyjnej, elektroenergetycznej, gazowej. Lokalne centrum usługowe jest słabo wykształcone.

Obszar objęty planem obejmuje Zachodniopomorskie Centrum Onkologii oraz teren usług medycznych zlokalizowany przy ulicy Rolnej. ZCO to ośrodek o znaczeniu ponadregionalnym, który przyjmuje i leczy pacjentów również z sąsiednich województw. W sąsiedztwie obszaru planu, wzdłuż jego południowej, północnej i północno-wschodniej granicy znajduje się zabudowa mieszkaniowa jednorodzinna.

PRZEWIDYWANE ODDZIAŁYWANIE:

Ustalenia planistyczne utrwalają istniejący charakter zabudowy i jej funkcję, zachowują historyczne i krajobrazowe wartości analizowanej przestrzeni i jednocześnie umożliwiają rozbudowę ZCO. ZCO to ośrodek o znaczeniu ponadregionalnym, którego rozwój i rozbudowa przyczyni się do możliwości leczenia większej liczby pacjentów. W związku z prowadzoną w granicach obszaru planu działalnością tereny te są dostosowane dla osób ze szczególnymi potrzebami.

Mieszkańcy tej części miasta narażeni są na zwiększone oddziaływanie hałasu, związane przede wszystkim ze wzmożonym ruchem na ulicach: Strzałowskiej, Pokoju i Rolnej. Ulice prowadzące do ZCO są i pozostaną ulicami o wysokiej eksploatacji. To również ulice łączące osiedle Gołęcino-Goćław z osiedlem Bukowo, w związku z czym trudno prognozować obniżenie ruchu samochodowego w ich granicach. Pomiar przeprowadzone w ramach Mapy akustycznej miasta Szczecin nie wskazują wystąpienia przekroczeń dopuszczalnych poziomów hałasu pochodzącego z obszaru objętego planem. Jednak ze względu na bliskość zabudowy mieszkaniowej jednorodzinnej (przy ulicy Bylinowej) wprowadzono obowiązek zieleni urządzonej o szerokości 7 m w terenie 1U-P (teren usług przy ulicy Rolnej).

3.11 Natura 2000 oraz pozostałe obszary i obiekty chronione

Omawiany obszar znajduje się poza siecią terenów podlegających ochronie na podstawie ustawy o ochronie przyrody oraz również tych zaproponowanych do ochrony. W odległości około 400 m na północny wschód zlokalizowany jest proponowany zespół przyrodniczo-krajobrazowy „Leśne Wzgórze” wraz z siedliskami przyrodniczymi i stanowiskami chronionych gatunków zwierząt, natomiast około 600 m na wschód znajdują się obszary Natura 2000: „Dolina Dolnej Odry” PLB320003 i „Dolna Odra” PLH320037, zespół przyrodniczo-krajobrazowy „Dębina”, proponowany rezerwat przyrody „Dębina i Czarnotęka” oraz siedliska przyrodnicze i stanowiska chronionych gatunków roślin i zwierząt.

Waloryzacja przyrodnicza Szczecina wskazuje na występowanie na terenie usług przy ulicy Rolnej stanowiska chronionej wilżyny rozłogowej. Podczas wizji terenowej nie zostało ono zinwentaryzowane. Teren ten został powtórnie zagospodarowany i aktualnie wysypany jest białymi kamieniami ozdobnymi. Na terenie ZCO znajdują się cisy pospolite oraz występują tu objęte ochroną gatunki ptaków oraz ssaków. Występujące tu gatunki zwierząt, choć podlegające ochronie, należą do taksonów pospolitych i współistniejących z człowiekiem. Kilka z rosnących tu drzew osiągnęło wymiary pomnikowe.

PRZEWIDYWANE ODDZIAŁYWANIE:

Uwzględniając lokalizację omawianego obszaru oraz charakter planowanych zamierzeń należy jednoznacznie stwierdzić, że realizacja ustaleń planu nie wpłynie w żaden sposób na obszary i obiekty objęte ochroną, w tym obszary Natura 2000, ponieważ pozostają one poza strefą oddziaływania realizacji ustaleń planu.

Ze względu na zinwentaryzowane w granicach obszaru planu gatunki roślin i zwierząt oraz drzewa o wymiarach pomnikowych, w planie miejscowym wprowadzono następujące ustalenia:

- w obszarze planu występuje wartościowy drzewostan, dla którego obowiązuje postępowanie zgodnie z przepisami z zakresu ochrony przyrody;
- w przypadku stwierdzenia występowania stanowisk gatunków chronionych roślin i zwierząt i ich siedlisk oraz możliwości ich naruszenia lub przekształcenia w wyniku realizacji ustaleń planu, obowiązują przepisy z zakresu ochrony przyrody.

Przytoczone ustalenia zwracają uwagę na występujące w obszarze planu wartości przyrodnicze oraz odsyłają do obowiązujących przepisów prawa. Przepisy zawarte w Ustawie o ochronie przyrody nie mogą być dookreślane w akcie prawa miejscowego, jakim jest plan miejscowy. Decyzje dotyczące ewentualnej wycinki, utrzymania lub objęcia ochroną drzew pomnikowych oraz zgody na ewentualne naruszenie stanowisk chronionych gatunków roślin lub zwierząt podjęte zostaną na etapie projektów i uzyskiwania

decyzji. Zaleceniem niniejszej prognozy jest jednak objęcie ochroną drzew o wymiarach pomnikowych, utrzymanie i pielęgnacja starodrzewów oraz szczegółowa inwentaryzacja terenu, przeprowadzona z naciskiem na występowanie chronionych gatunków roślin i zwierząt.

3.12 Integralność ekologiczna obszaru

Obszar opracowania znajduje się poza siecią obszarów chronionych. Jest zagospodarowany i otoczony liniowymi barierami ekologicznym w postaci ulic. Z tego też względu nie stanowi on obszaru węzłowego o znaczeniu ponadlokalnym. Wartość przyrodnicza obszaru jest przeciętna, a występujące tu taksony reprezentują głównie pospolite gatunki. Najcenniejsze przyrodniczo są okazy wartościowego drzewostanu. Ze względu na występujący tu dość licznie drzewostan, który pełni funkcję bazy pokarmowej i miejsca odpoczynku oraz w związku z sąsiedztwem obszaru, które stanowi dawny cmentarz i ogrody działkowe, obszar objęty planem może stanowić część lokalnego korytarza ekologicznego, umożliwiającego migrację niektórych grup zwierząt, przede wszystkim ptaków.

PRZEWIDYWANE ODDZIAŁYWANIE:

Na skutek realizacji ustaleń planu przewiduje się uzupełnienia i przekształcenia istniejącej zabudowy oraz częściowe zagospodarowanie terenów, w granicach których dotychczas rozwijała się roślinność. Nie przewiduje się jednak znaczącego ubytku zieleni wysokiej. Kompleksowa realizacja ustaleń planu najprawdopodobniej zachowa i utrzyma stan integralności ekologicznej, dotychczasowe procesy odbywające się w granicach obszaru oraz jego powiązania z otoczeniem.

4 Zidentyfikowane problemy ochrony środowiska i sposoby ich rozwiązania

W obszarze planu nie stwierdzono istotnych problemów z zakresu ochrony środowiska. Obszar ten pełni funkcję o znaczeniu ponadregionalnym. Jest to teren zagospodarowany, charakteryzujący się dość wysokim udziałem powierzchni terenu biologicznie czynnego i zasobem zieleni. Jedynie na niewielkim fragmencie terenu przyległego bezpośrednio do ulicy Strzałowskiej wystąpiły przekroczenia dopuszczalnych poziomów hałasu w środowisku. Stan powietrza atmosferycznego jak i przewietrzanie tego terenu należy uznać za stabilne. Zachodzą tu procesy typowe dla środowiska miejskiego i występują stałe oddziaływania na środowisko oraz warunki życia i zdrowie ludzi. W związku z możliwością rozbudowy struktury ZCO, w planie miejscowym zawarto ustalenia, których realizacja pozwoli na minimalizację niepożądanych oddziaływań:

- zakres uciążliwości obiektów lub prowadzonej działalności nie może powodować przekroczenia standardów jakości środowiska,
- obowiązuje realizacja zabudowy w sposób uwzględniający potencjalne uciążliwości, poprzez zastosowanie rozwiązań przestrzennych i technicznych, zgodnie z przepisami z zakresu ochrony środowiska i prawa budowlanego,
- obowiązek rozwiązań inżynierskich zmniejszających zużycie wody, niskoemisyjnych, energooszczędnych lub wykorzystujących odnawialne źródła energii,
- w obszarze istniejących skarp obowiązuje prowadzenie prac ziemnych w sposób nienaruszający stabilności skarp i niepowodujący zagrożeń związanych z uruchomieniem procesów osuwiskowych,
- obowiązuje zastosowanie błękitno-zielonej infrastruktury.

Dodatkowo na etapie realizacji ustaleń planu zaleca się następujące (pozaplanistyczne) działania:

- zachowanie jak największej powierzchni terenów biologicznie czynnych, korzystnych dla kształtowania warunków retencji wody i rozwoju roślinności (plan ustala minimalną powierzchnię terenu biologicznie czynnego w działce budowlanej, co oznacza, że właściciele nieruchomości mogą ten udział zwiększyć),
- utrzymanie i pielęgnacja istniejących zasobów szaty roślinnej,
- pielęgnacja zieleni stabilizującej skarpy,
- objęcie ochroną drzew pomnikowych,
- przeprowadzenie inwentaryzacji na terenach inwestycyjnych pod kątem występowania stanowisk chronionych gatunków roślin i zwierząt,
- bezwzględne przestrzeganie norm dotyczących emisji hałasu oraz pozostałych substancji uwalnianych do środowiska,
- realizację działań mających na celu ochronę powietrza atmosferycznego,

– utrzymanie lub zwiększenie wykorzystania odnawialnych źródeł energii.

4.1 Rozwiązania alternatywne do rozwiązań zawartych w planie

Biorąc pod uwagę cele i geograficzny zasięg miejscowego planu oraz brak oddziaływań na cele i przedmiot ochrony w obszarze Natura 2000, nie przedstawiono rozwiązań alternatywnych w stosunku do przyjętych w planie i omówionych w niniejszej prognozie.

4.2 Potencjalne zmiany stanu środowiska przy braku realizacji planu

W przypadku odstąpienia od uchwalenia mpzp „Golęcino – Goćław – szpital” w Szczecinie zmiany przestrzenne na obszarze analizy odbywać się będą zgodnie z ustaleniami obowiązujących mpzp „Golęcino – Goćław 2” w Szczecinie i mpzp „Golęcino – Rolna” w Szczecinie, co może uniemożliwić rozbudowę ZCO. Realizacja zapisów omawianego w niniejszej prognozie planu miejscowego pozwoli na rozwój ZCO, przy jednoczesnym zachowaniu racjonalnego wykorzystania zasobów przestrzennych, a także ochrony środowiska, w tym jego istotnych wartości – obiektów zabytkowych, krajobrazu, powierzchni terenu biologicznie czynnego.

Ze względu na aktualny stan środowiska omawianego obszaru i skalę jego przekształceń prognozuje się – w przypadku braku realizacji ustaleń omawianego jak i obowiązujących planów – zachowanie obecnych oddziaływań wynikających z istniejącej zabudowy i zagospodarowania terenu oraz jego użytkowania.

5 Przewidywane znaczące oddziaływania

W obszarze planu nie przewiduje się przedsięwzięć mogących znacząco oddziaływać na środowisko zgodnie z Rozporządzeniem Rady Ministrów z dnia 10 września 2019 roku w sprawie przedsięwzięć mogących znacząco oddziaływać na środowisko, które określa rodzaje przedsięwzięć mogących zawsze znacząco oraz potencjalnie znacząco oddziaływać na środowisko. Omawiany w niniejszej prognozie plan nie wyznacza ram dla późniejszej realizacji takich przedsięwzięć (art. 46 ust. 1 Ustawy z dnia 3 października 2008 roku o udostępnianiu informacji o środowisku i jego ochronie, udziale społeczeństwa w ochronie środowiska oraz o ocenach oddziaływania na środowisko) i nie wymaga przeprowadzenia strategicznej oceny oddziaływania na środowisko.

5.1 Oddziaływania skumulowane

Na mocy ustaleń planu możliwe jest wprowadzenie zabudowy uzupełniającej istniejące zagospodarowanie. W prognozie przyjęto, że oddziaływania na poszczególne elementy środowiska będą występowały w trakcie realizacji ustaleń planu, a także podczas eksploatacji obszaru zgodnie z ustalonym w planie przeznaczeniem. Potencjalne oddziaływania skumulowane obejmują emisję hałasu oraz emisje zanieczyszczeń gazowych i pyłowych z różnych źródeł. Hałas pochodził będzie z ruchu samochodowego oraz z eksploatacji obiektów. Emisje zanieczyszczeń uwalnianych do atmosfery dotyczą głównie emisji niskiej. Powstanie nowej zabudowy to również zwiększony pobór wody oraz zwiększona ilość odpadów i ścieków, w tym odpadów medycznych. W przyszłości może to powodować efekt kumulacji niekorzystnych presji na środowisko. Kwestia zwiększonego zapotrzebowania na energię elektryczną w przypadku obszaru planu ma dużo mniejsze znaczenie, ponieważ ZCO część energii pozyskuje z zainstalowanych na swoim terenie paneli fotowoltaicznych.

Na każdym etapie inwestycji należy przestrzegać wymogów ochrony środowiska. Priorytetowe jest zapewnienie bezpieczeństwa dla zdrowia i życia ludzkiego oraz środowiska. Inwestor powinien posiadać wszelkie wymagane prawem pozwolenia i umowy dotyczące korzystania ze środowiska, nadzorować prawidłowe funkcjonowanie urządzeń, zapewnić przestrzeganie przepisów prawa, w tym przepisów z zakresu ochrony środowiska. W miejscowym planie regulowane są te zagadnienia, które zostały wskazane w Ustawie o planowaniu i zagospodarowaniu przestrzennym i które stanowią przedmiot ustaleń planu. Plan nie może narzucać działań o charakterze technicznym (w znaczeniu stosowanej techniki i technologii), organizacyjnym (funkcjonowania i struktury organizacyjnej podmiotów) i zapobiegawczym.

5.2 Transgraniczne oddziaływania

Oddziaływania na środowisko, wynikające z realizacji ustaleń planu miejscowego, będą miały zasięg lokalny. Nie przewiduje się transgranicznego oddziaływania na środowisko.

6 Cele ochrony środowiska istotne z punktu widzenia planu

Cele ochrony środowiska ustanowione na szczeblu międzynarodowym, wspólnotowym i krajowym i sposoby ich uwzględnienia

Cele polityki ekologicznej ustanowione na szczeblu krajowym uwzględniają cele ochrony środowiska rangi europejskiej, zawarte w dyrektywach Unii Europejskiej. Na szczeblu krajowym ochrona środowiska prowadzona jest na podstawie przyjętej w 1997 roku Konstytucji Rzeczypospolitej Polskiej oraz w oparciu o strategię i programy środowiskowe, przede wszystkim Politykę ekologiczną państwa 2030, Krajową strategię ochrony i umiarkowanego użytkowania różnorodności biologicznej oraz Strategię gospodarki wodnej.

Regionalna polityka ochrony środowiska prowadzona jest w oparciu o Program ochrony środowiska województwa zachodniopomorskiego 2030. Program zawiera takie działania na rzecz ochrony środowiska jak: dążenie do poprawy stanu środowiska w województwie, ograniczenie negatywnego wpływu zanieczyszczeń na środowisko, ochrona i rozwój walorów środowiska, a także racjonalne gospodarowanie jego zasobami. Określa on konkretne działania, które należy podjąć w celu ochrony klimatu i jakości powietrza, przygotowania do zmian klimatu, a także podnoszenia świadomości ekologicznej czy dążenia do zmniejszenia emisji dwutlenku węgla.

Program ochrony środowiska miasta Szczecin na lata 2021-2024 z uwzględnieniem perspektywy na lata 2025-2028” jest dokumentem zawierającym priorytetowe cele oraz zadania na rzecz ochrony środowiska. Program ten stanowi podstawę funkcjonowania systemu zarządzania środowiskiem na poziomie miasta, jednocześnie integruje występujące lokalnie zagadnienia ochrony środowiska z założeniami ochrony środowiska wskazanymi w dokumentach tworzonych na wyższych szczeblach administracji.

Dyspozycje miejscowego planu zagospodarowania przestrzennego „Golęcino – Goctaw – szpital” w Szczecinie realizują cele ochrony środowiska ustanowione na szczeblu międzynarodowym, wspólnotowym, krajowym, regionalnym oraz lokalnym. Podstawowym celem uwzględnionym podczas sporządzania planu był trwały, stabilny i zrównoważony rozwój dla osiągnięcia ładu społecznego, ekonomicznego, ekologicznego i przestrzennego. Ustalenia planu mają na celu osiągnięcie harmonijnego zagospodarowania przestrzennego, pozwalającego na rozwój obszaru, a także społeczności go zamieszkującej, bez znaczącego negatywnego wpływu na środowisko.

Plan w swych zapisach realizuje następujące wytyczne programów dotyczących ochrony środowiska na szczeblu międzynarodowym, krajowym, regionalnym oraz lokalnym, w odniesieniu do poszczególnych komponentów środowiska.

Tab.2. Zapisy miejscowego planu wypełniające określone cele środowiskowe

Zasoby przyrodnicze	
Ochrona wartości przyrodniczych i krajobrazowych	<ul style="list-style-type: none"> – objęcie planu Systemem Zieleni Miejskiej; – określenie minimalnej powierzchni terenu biologicznie czynnego; – wskazanie występowania wartościowego drzewostanu; – obowiązek realizacji błękitno-zielonej infrastruktury; – zakaz wprowadzania niepożądanych gatunków roślin, ze wskazaniem ich eliminacji z zagospodarowania; – wyznaczenie terenu wydzielenia wewnętrznego 1.1ZP - zieleni urządzonej.
Zrównoważone użytkowanie zasobów przyrodniczych	
Zwiększenie roli zielonej infrastruktury w łagodzeniu skutków zmian klimatu	
Wzmocnienie funkcji społecznej i ekologicznej terenów zieleni	
Powierzchnia ziemi	
Ochrona powierzchni ziemi przed negatywnym oddziaływaniem oraz rekultywacja terenów zdegradowanych	<ul style="list-style-type: none"> – w obszarze istniejących skarp obowiązuje prowadzenie prac ziemnych w sposób nienaruszający stabilności skarp i niepowodujący zagrożeń związanych z uruchomieniem procesów osuwiskowych.
Wody i gospodarowanie wodami	
Osiągnięcie i utrzymanie dobrego stanu wód powierzchniowych oraz podziemnych	<ul style="list-style-type: none"> – uregulowanie gospodarki wodno-ściekowej; – ustalenie obowiązku stosowania rozwiązań polegających na zagospodarowaniu całości lub

*Prognoza oddziaływania na środowisko miejscowego planu zagospodarowania przestrzennego
„Golęcino – Goctaw - szpital” w Szczecinie*

Ochrona przed zjawiskami ekstremalnymi związanymi ze zmianami klimatycznymi	<ul style="list-style-type: none"> – części wód opadowych i roztopowych w miejscu ich powstania; – określenie możliwie najwyższego wskaźnika powierzchni terenu biologicznie czynnego; – obowiązek stosowania rozwiązań zmniejszających zużycie wody.
Jakość powietrza atmosferycznego	
Poprawa jakości powietrza przy zapewnieniu bezpieczeństwa energetycznego	<ul style="list-style-type: none"> – ustalenie zaopatrzenia w ciepło oraz gaz; – obowiązek stosowania rozwiązań inżynierskich zmniejszających zużycie wody, niskoemisyjnych, energooszczędnych lub wykorzystujące odnawialne źródła energii;
Przeciwdziałania negatywnym skutkom zmian klimatu	<ul style="list-style-type: none"> – dopuszczenie realizacji paneli fotowoltaicznych i kolektorów słonecznych; – dopuszczenie budowy indywidualnych i lokalnych niskoemisyjnych źródeł wytwarzających niezależnie lub w skojarzeniu energię elektryczną, ciepło i chłód; – określenie zasad dot. urzędzeń wytwarzających energię z odnawialnych źródeł energii.
Hałas	
Poprawa klimatu akustycznego poprzez dążenie do obniżenia hałasu co najmniej do poziomu obowiązujących standardów	<ul style="list-style-type: none"> – kwalifikacja akustyczna terenu zgodnie z obowiązującymi normami; – obowiązek realizacji zabudowy w sposób uwzględniający potencjalne uciążliwości; – obowiązek zagospodarowania zielenią urządzoną terenu o szerokości 7 m, położonego wzdłuż północno-wschodniej granicy terenu elementarnego 1U-P.
Gospodarka wodno-ściekowa	
Prowadzenie racjonalnej gospodarki wodno-ściekowej	<ul style="list-style-type: none"> – określenie warunków realizacji systemu wodociągowego; – ustalenie zasad odprowadzania ścieków sanitarnych; – dopuszczenie budowy, rozbudowy i modernizacji infrastruktury technicznej; – obowiązek stosowania rozwiązań polegających na zagospodarowaniu całości lub części wód opadowych i roztopowych w miejscu ich powstania, w szczególności poprzez: wykorzystanie do celów własnych, retencjonowanie, odparowanie, rozszacanie, odprowadzenie na lub do gruntu.

Źródło: opracowanie na podstawie Programu ochrony środowiska miasta Szczecin na lata 2021-2024 z perspektywą na lata 2025-2028.

Osiągnięcie tych celów wpływa na zasobooszczędność, wsparcie dla zielonej gospodarki i konkurencyjność gospodarki niskoemisyjnej oraz budowanie odporności miasta na zmiany klimatyczne.

7 Metody analizy skutków realizacji planu

Zgodnie z Ustawą z dnia 27 marca 2003 roku o planowaniu i zagospodarowaniu przestrzennym prezydent miasta w celu oceny aktualności planów miejscowych dokonuje co najmniej raz w czasie kadencji rady miasta, analizy zmian w zagospodarowaniu przestrzennym gminy, ocenia postępy w opracowywaniu planów miejscowych i opracowuje wieloletnie programy ich sporządzania w nawiązaniu do ustaleń studium. W tym okresie dokonuje się oceny skutków realizacji ustaleń, między innymi, analizowanego projektu planu w kontekście złożonych wniosków. Możliwość realizacji tych wniosków będzie również uzależniona od skutków realizacji obowiązującego planu na środowisko przyrodnicze i warunki życia mieszkańców. Kontrole i monitoring poszczególnych komponentów środowiska wykonuje się w ramach przepisów prawa powszechnie obowiązującego oraz prawa lokalnego.

8 Podsumowanie i wnioski

Prognoza oddziaływania na środowisko przyrodnicze nie jest dokumentem rozstrzygającym o słuszności realizacji zamierzeń inwestycyjnych przewidzianych ustaleniami planu, a jedynie przedstawia prawdopodobne skutki jakie niesie za sobą wykonanie ustaleń projektu planu na poszczególne elementy środowiska i w ich wzajemnym powiązaniu.

Przyjęte w planie rozwiązania w zakresie funkcjonalnym i przestrzennym są zgodne z kierunkami i polityką przestrzenną zawartą w Studium uwarunkowań i kierunków zagospodarowania przestrzennego miasta Szczecin, wynikami Waloryzacji przyrodniczej Szczecina oraz z opracowaniem ekofizjograficznym.

Prognozuje się utrzymanie istniejącego stanu środowiska jako dominujący skutek realizacji zapisów planu „Golęcino – Goctaw – szpital” w Szczecinie. Plan poza utrzymaniem i zachowaniem istniejącej struktury przestrzennej, w granicach której znajdują się obiekty o wartościach zabytkowych, umożliwi wykonanie nowych inwestycji, które pozwolą na rozwój Zachodniopomorskiego Centrum Onkologii. ZCO to ośrodek o znaczeniu ponadregionalnym, specjalizujący się w leczeniu chorób onkologicznych i przyjmujący pacjentów również spoza województwa Zachodniopomorskiego.

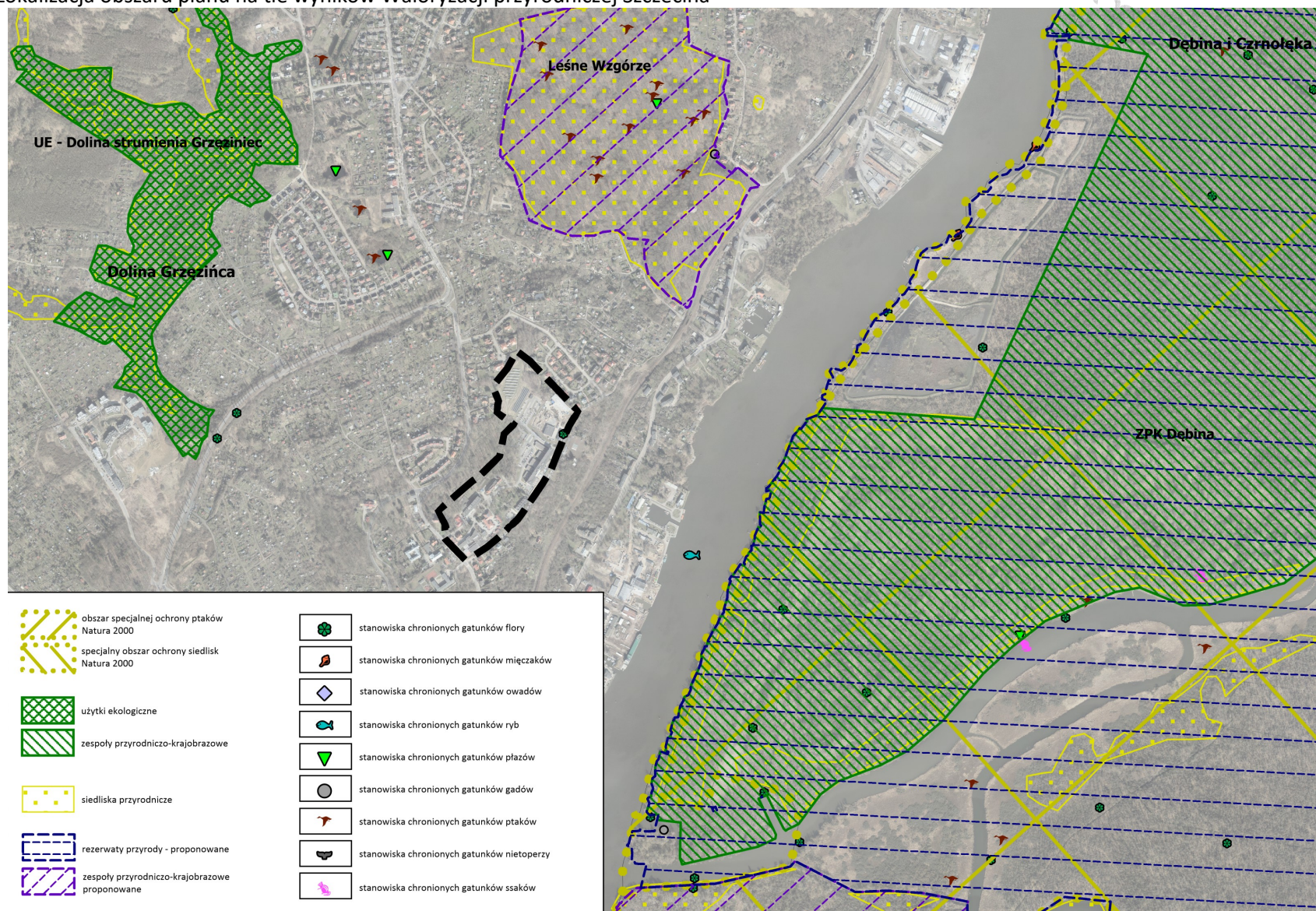
Wnioski:

- Środowisko przyrodnicze obszaru opracowania jest przekształcone, a występujące tu gatunki roślin są następstwem działalności człowieka.
- Dawne rozplanowanie parku szpitalnego zostało zatarte.
- W granicach obszaru planu występują chronione gatunki roślin i zwierząt (przede wszystkim awifauna), jednak są one z gatunków pospolitych i ściśle związanych ze środowiskiem miejskim.
- W granicach obszaru planu występuje wartościowy drzewostan.
- Prognozuje się utrzymanie istniejących, stałych, nieodwracalnych i długoterminowych obciążeń dla środowiska.
- Dopuszczone planem przekształcenie obszaru uwzględnia zachowanie jego wartości przyrodniczych, krajobrazowych i historycznych.
- Wprowadzenie nowej zabudowy w terenach już zagospodarowanych i wyposażonych w infrastrukturę towarzysząca jest przejawem działań zasobooszczędnych. Rozwój ZCO i koncentracja poszczególnych obiektów w jednym miejscu usprawni leczenie pacjentów.
- Utrzymanie placu przed dawnym oddziałem zakaźnym, jako terenu zieleni urządzonej utrzyma walory przyrodnicze i historyczne terenu, przy jednoczesnym zapewnieniu miejsca wypoczynku dla pacjentów.
- Plan zawiera zapisy, których realizacja powinna przyczynić się do budowania odporności miasta na zmiany klimatyczne: obowiązek stosowania rozwiązań inżynierskich zmniejszających zużycie wody, niskoemisyjnych, energooszczędnych lub wykorzystujących odnawialne źródła energii, obowiązek stosowania rozwiązań polegających na zagospodarowaniu całości lub części wód opadowych i roztopowych w miejscu ich powstania, obowiązek realizacji błękitno-zielonej infrastruktury.

9 Literatura i materiały źródłowe

- Biuro Konserwacji Przyrody, Waloryzacja przyrodnicza Szczecina, Szczecin 2018.
- Ekkom, Strategiczna mapa hałasu miasta Szczecin, Kraków 2022.
- Karta ewidencyjna zabytków architektury i budownictwa, Zachodniopomorskie Centrum Onkologii, opracowanie: mgr Anna Bartczak, MKZ Szczecin, 2009 r.
- Koźmiński C, Michalska B., Czarnecka M., Klimat województwa zachodniopomorskiego, Akademia Rolnicza w Szczecinie, Uniwersytet Szczeciński, Szczecin 2007.
- Projekt miejscowego planu zagospodarowania przestrzennego „Golęcino – Goćław – szpital” w Szczecinie;
- Program ochrony środowiska przed hałasem dla miasta Szczecin na lata 2020-2025.
- Program ochrony środowiska miasta Szczecin na lata 2021-2024 z uwzględnieniem perspektywy na lata 2025-2028.
- Uchwała Nr XXXIX/1061/22 Rady Miasta Szczecin z dnia 26 kwietnia 2022 r. w sprawie Studium uwarunkowań i kierunków zagospodarowania przestrzennego miasta Szczecin.
- Usługi Ekspertyzowo – Geotechniczne dr inż. Barbara Bryl, Opracowanie ekofizjograficzne obszaru objętego planem „Golęcino – Goćław”, Szczecin 2004.

Załącznik 1. Lokalizacja obszaru planu na tle wyników Waloryzacji przyrodniczej Szczecina



Źródło: Opracowanie na podstawie materiałów BPPM.