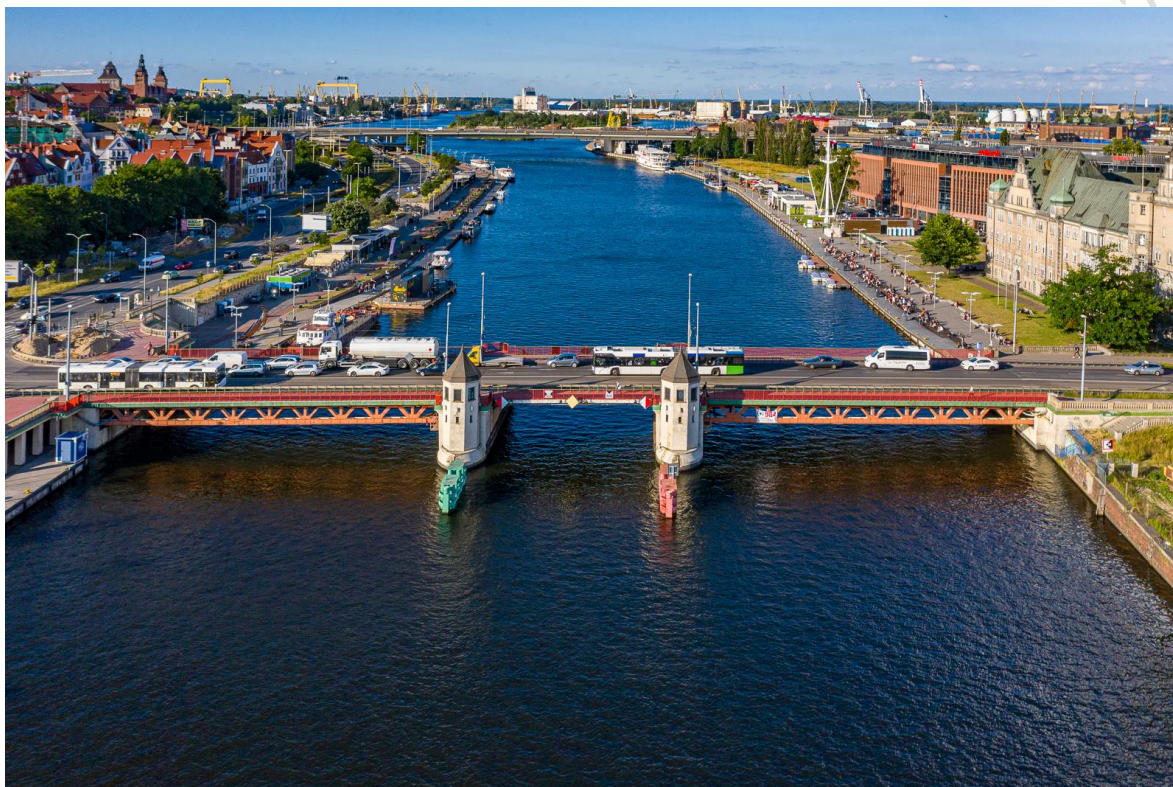


BIURO PLANOWANIA PRZESTRZENNEGO MIASTA w SZCZECINIE

ul. Szymanowskiego 2, 71-416 Szczecin
tel. (0-91) 42 21 055, 42 45 739, fax 42 24 771
e-mail: bppm@um.szczecin.pl



PROGNOZA ODDZIAŁYWANIA NA ŚRODOWISKO MIEJSCOWEGO PLANU ZAGOSPODAROWANIA PRZESTRZENNEGO „Międzyodrze Wyspa Grodzka – Łasztownia 3” w Szczecinie



Źródło: <https://zabytki.szczecin.pl/>

Autor opracowania:

mgr Justyna Dobrucka

**Kierownik zespołu
ochrony środowiska:**

mgr Jolanta Wiśniewska

Projektant planu:

mgr inż. Małgorzata Szyska

Generalny projektant:

mgr inż. arch. Angelika Szerniewicz-Kwas

Dyrektor biura:

mgr inż. arch. Zofia Fiuk-Dymek

WYŁOŻENIE DO PUBL_WGLĄDU_11.08.2022-09.09.2022

Oświadczenie

Oświadczam, że ukończyłam jednolite studia magisterskie na kierunku: gospodarka przestrzenna i sporządziłam samodzielnie ponad 5 prognoz oddziaływania na środowisko.

Jestem świadoma odpowiedzialności karnej za składanie fałszywych oświadczeń.

mgr Justyna Dobrucka

WYŁOŻENIE DO PUBL_WGLADU_11.08.2022-09.09.2022

WYŁOŻENIE DO PUBL_WGLĄDU_11.08.2022-09.09.2022

1	STRESZCZENIE	7
2	WPROWADZENIE	7
2.1	METODA SPORZĄDZENIA PROGNOZY	8
2.2	STOPIEŃ SZCZEGÓŁOWOŚCI PROGNOZY	8
2.3	PRZEDMIOT I CELE PLANU ORAZ JEGO POWIĄZANIA Z INNYMI DOKUMENTAMI	8
2.4	TRUDNOŚCI WYNIKAJĄCE Z NIEDOSTATKÓW TECHNIKI LUB LUK WE WSPÓŁCZESNEJ WIEDZY	9
3	ANALIZA I OCENA STANU ŚRODOWISKA	9
3.1	STAN ZASOBÓW ŚRODOWISKA	9
3.1.1	MORFOLOGIA.....	9
3.1.2	WARUNKI GEOLOGICZNE I HYDROGEOLOGICZNE	9
3.1.3	WODY POWIERZCHNIOWE	10
3.1.4	WARUNKI KLIMATYCZNE.....	10
3.1.5	KLIMAT AKUSTYCZNY.....	10
3.1.6	ZANIECZYSZCZENIA POWIETRZA.....	11
3.1.7	SZATA ROŚLINNA	12
3.1.8	ŚWIAT ZWIERZĘCY	12
3.1.9	WALORY KRAJOBRAZOWE, DZIEDZICTWO KULTUROWE I HISTORYCZNE.....	13
3.1.10	ZASOBY NATURALNE	14
3.2	INTEGRALNOŚĆ EKOLOGICZNA OBSZARU	15
3.3	OBSZARY I OBIEKTY CHRONIONE	15
3.4	ZIDENTYFIKOWANE PROBLEMY OCHRONY ŚRODOWISKA	15
3.5	POTENCJALNE ZMIANY STANU ŚRODOWISKA PRZY BRAKU REALIZACJI PLANU	15
4	CELE OCHRONY ŚRODOWISKA ISTOTNE Z PUNKTU WIDZENIA PLANU	16
	CELE OCHRONY ŚRODOWISKA USTANOWIONE NA SZCZEBLU MIĘDZYNARODOWYM, WSPÓLNOTOWYM I KRAJOWYM I SPOSOBY ICH UWZGLĘDNIENIA	16
5	ANALIZA I OCENA PRZEWIDYWANEGO ODDZIAŁYWANIA	17
5.1.1	POWIERZCHNIA ZIEMI	18
5.1.2	WODY POWIERZCHNIOWE I PODZIEMNE.....	19
5.1.3	KLIMAT.....	19
5.1.4	KLIMAT AKUSTYCZNY I ZANIECZYSZCZENIE POWIETRZA	19
5.1.5	SZATA ROŚLINNA, ŚWIAT ZWIERZĘCY, RÓŻNORODNOŚĆ BIOLOGICZNA.....	20
5.1.6	KRAJOBRAZ	21
5.1.7	ZASOBY NATURALNE	21
5.1.8	ZABYTKI I DOBRA MATERIALNE.....	21
5.1.9	ZDROWIE I WARUNKI ŻYCIA LUDZI.....	21
5.1.10	OBSZAR NATURA 2000 I JEGO INTEGRALNOŚĆ	22
5.1.11	POWIERZCHNIOWE FORMY OCHRONY PRZYRODY	22
6	PRZEWIDYWANE ZNACZĄCE ODDZIAŁYWANIA	22
6.1	STAN ŚRODOWISKA NA OBSZARACH OBJĘTYCH PRZEWIDYWANYM ZNACZĄCYM ODDZIAŁYWANIEM	22
6.2	IDENTYFIKACJA ZNACZĄCYCH ODDZIAŁYWAŃ	23
6.3	TRANSGRANICZNE ODDZIAŁYWANIA	24
7	DZIAŁANIA ZAPOBIEGAWCZE	24
7.1	ROZWIĄZANIA MAJĄCE NA CELU ZAPOBIEGANIE I OGRANICZANIE NEGATYWNYCH ODDZIAŁYWAŃ	24
7.2	ROZWIĄZANIA MAJĄCE NA CELU KOMPENSACJĘ PRZYRODNICZĄ NEGATYWNYCH ODDZIAŁYWAŃ NA ŚRODOWISKO ...	24
8	ROZWIĄZANIA ALTERNATYWNE DO ROZWIĄZAŃ ZAWARTYCH W PLANIE	25
9	METODY ANALIZY SKUTKÓW REALIZACJI PLANU	25
10	PODSUMOWANIE I WNIOSKI	25
	WNIOSKI	25
11	LITERATURA I MATERIAŁY ŹRÓDŁOWE	27

WYŁOŻENIE DO PUBL_WGLĄDU_11.08.2022-09.09.2022

1 Streszczenie

Niniejsze opracowanie jest prognozą oddziaływania na środowisko miejscowego planu zagospodarowania przestrzennego „Międzyodrze Wyspa Grodzka – Łasztownia 3” w Szczecinie, będącego zmianą obowiązującego planu „Międzyodrze Wyspa Grodzka – Łasztownia 2”. Plan obejmuje obszar o powierzchni 174,5 ha zlokalizowany w osiedlu Międzyodrze – Wyspa Pucka. Obszar opracowania ograniczony jest wschodnim brzegiem Kanału Grodzkiego, terenami kolejowymi Dworca Wrocławskiego i Nabrzeżem Polskim, środkiem rzeki Parnicy i Kanałem Zielonym oraz nabrzeżem Kapitanatu.

Obszar objęty opracowaniem znajduje się w ścisłym historycznym centrum Szczecina. Ze względu na położenie nad Odrą, znajdują się tutaj głównie usługi związane z dostępem do akwenów żeglownych, funkcje portowe i produkcyjno-składowe oraz bazowe i logistyczne. Dodatkowo omawiany teren jest miejscem rekreacji, a także wydarzeń kulturalnych. Celem planu jest określenie kierunku działań przestrzennych w celu zintegrowania obszaru ze śródmieściem Szczecina, a także rozszerzenia funkcji śródmiejskich.

Efektom realizacji ustaleń planu będzie przestrzeń o wysokich walorach funkcjonalnych, użytkowych oraz estetycznych, która stanie się integralną częścią śródmieścia Szczecina. Zapisy planu mają na celu przeciwdziałanie izolacji tego obszaru od pozostałej części miasta, a także jego prawidłowy rozwój przestrzenny. Dzięki realizacji ustaleń planistycznych nastąpi rozszerzenie struktury funkcjonalnej tego obszaru, co pozwoli na zachowanie jego portowego charakteru, a także krajobrazu nadodrzańskich wysp. Zostanie stworzona struktura przestrzenna, w której tereny zieleni uzupełnią funkcje śródmiejskie na obszarze opracowania w walory estetyczne, ekologiczne, krajobrazowe. Budowanie nowego wizerunku Łasztowni jako śródmiejskiego ośrodka centrotwórczego będzie zintegrowane z działaniami na rzecz budowania odporności tego obszaru na negatywne skutki zmian klimatycznych.

Ustalenia zawarte w planie zgodne są z zasadami ochrony środowiska oraz zachowania ładu przestrzennego. Celem planu jest ochrona krajobrazu kulturowego, a także harmonijny rozwój przestrzenny. Z punktu widzenia uwarunkowań ekofizjograficznych nie ma przeszkód dla realizacji postanowień omawianego planu miejscowego. Uznaje się, że plan miejscowy będzie miał pozytywny wpływ na środowisko przyrodnicze, a także krajobraz miasta przy założeniu pełnego zastosowania i przestrzegania jego ustaleń oraz przepisów odrębnych dotyczących kształtowania i ochrony środowiska. Prognoza oddziaływania na środowisko wykazała, że realizacja ustaleń planu podniesie jakość życia ludzi i korzystania z przestrzeni, a także wzbogaci bioróżnorodność obszaru dzięki wprowadzeniu nowych terenów zieleni. Nie prognozuje się negatywnych skutków w stosunku do środowiska, wynikających z realizacji zapisów planu miejscowego.

2 Wprowadzenie

Zgodnie z art. 17 ust. 4 ustawy o planowaniu i zagospodarowaniu przestrzennym z dnia 27 marca 2003 roku (Dz.U.2021.741 z późn. zm.) projekt miejscowego planu zagospodarowania przestrzennego sporządza się wraz z prognozą oddziaływania tego planu na środowisko. Jest to wykonanie obowiązku, jaki nakłada art. 46 ust. 1 ustawy z dnia 3 października 2008 roku o udostępnianiu informacji o środowisku i jego ochronie, udziale społeczeństwa w ochronie środowiska oraz o ocenach oddziaływania na środowisko (Dz.U.2021.247.z późn. zm).

Jako akt prawa miejscowego plan zagospodarowania przestrzennego pełni funkcję regulacyjną, ustanawiając przeznaczenie terenów na określone cele i ustalając zasady ich zagospodarowania, godząc jednocześnie interes publiczny reprezentowany przez samorząd lokalny i inne instytucje publiczne, w tym przypadku konserwatora zabytków oraz interesy indywidualne mieszkańców, przedsiębiorców i pozostałych jednostek. Ustalenia planu muszą również umożliwiać spełnienie wymagań ochrony zasobów i funkcjonowania środowiska.

Strategiczna ocena oddziaływania na środowisko ustaleń planu ma na celu zidentyfikowanie potencjalnych zmian, jakie mogą wystąpić w środowisku w związku z realizacją przewidzianych w przedmiotowym planie zamierzeń oraz późniejszym wykorzystywaniem powstałych obiektów i infrastruktury. Prognoza zatem, z samej swojej istoty, zawiera ocenę hipotetyczną, opartą bardziej na prawdopodobieństwie, niż na konkretnych wyliczeniach dla realizowanych w przyszłości zamierzeń. Należy

również pamiętać, że ocena wpływu i zmian środowiskowych spowodowanych realizacją ustaleń planu jest zadaniem obciążonym wysokim stopniem niepewności, a zakres i oddziaływanie zmian mogą nie być zależne bezpośrednio od zapisów planu.

Niniejszy dokument pełni rolę informacyjną i ostrzegawczą w stosunku do późniejszych etapów realizacji inwestycji. Wskazuje jakie problemy z zakresu ochrony środowiska muszą być w ich trakcie brane pod uwagę, a także sygnalizuje możliwość wystąpienia zagrożeń w przyszłości. Zagrożenia te mogą wcale nie wystąpić lub mieć inny (łagodniejszy) charakter, o ile podjęte zostaną odpowiednie działania zapobiegawcze już na etapie realizacji przewidzianych planem przedsięwzięć.

Podstawowym celem prognozy jest określenie, analiza i ocena skutków, które mogą wyniknąć z projektowanego przeznaczenia terenów dla wszystkich komponentów środowiska, życia i zdrowia ludzi. Prognoza może również wskazywać preferowane z perspektywy ochrony środowiska sposoby realizacji postanowień planistycznych, których nie można zawrzeć w ustaleniach planu ze względu na jego specyfikę prawną.

2.1 Metoda sporządzenia prognozy

Prognoza sporządzana została w oparciu o wymagania ustawy z dnia 3 października 2008 roku o udostępnianiu informacji o środowisku i jego ochronie, udziale społeczeństwa w ochronie środowiska oraz o ocenach oddziaływania na środowisko. Prognoza uwzględnia wszystkie aspekty wymienione w ustawie w odniesieniu do miejscowego planu zagospodarowania przestrzennego, wykonanego zgodnie z zapisami ustawy z dnia 27 marca 2003 r. o planowaniu i zagospodarowaniu przestrzennym.

Materiały źródłowe w połączeniu z wizją terenową były podstawą opracowania charakterystyki stanu funkcjonowania środowiska w podziale na poszczególne jego komponenty. Ze względu na wysoki stopień zurbanizowania obszaru oraz niewielki zasób terenów zieleni o niskim poziomie wartości ekologicznej, prognoza oddziaływania na środowisko sporządzona została w oparciu o metodę indukcyjno-opisową, polegającą na charakterystyce istniejących zasobów oraz mechanizmów funkcjonowania środowiska i wskazaniu potencjalnych skutków, wynikających z realizacji ustaleń planu.

2.2 Stopień szczegółowości prognozy

Zakres i stopień szczegółowości prognozy oddziaływania na środowisko został uzgodniony z Państwowym Powiatowym Inspektorem Sanitarnym w Szczecinie (pismo PS.NZ.400.0148.2014), Urzędem Morskim w Szczecinie (pismo OW-IV-072/011/02/14) oraz Regionalnym Dyrektorem Ochrony Środowiska w Szczecinie (pismo WOPN-OS.411.205.2014.AM).

Prognoza wypełnia również zapisy art. 51 ust. 2 ustawy z dnia 3 października 2008 roku o udostępnianiu informacji o środowisku i jego ochronie, udziale społeczeństwa w ochronie środowiska oraz o ocenach oddziaływania na środowisko.

2.3 Przedmiot i cele planu oraz jego powiązania z innymi dokumentami

Przedmiotem prognozy jest obszar określony uchwałą Rady Miasta Szczecin w sprawie przystąpienia do sporządzenia Miejscowego planu zagospodarowania przestrzennego „Międzyodrze Wyspa Grodzka – Łasztownia 3” w Szczecinie (Uchwała Rady Miasta Szczecin Nr XLIV/1271/14 z dnia 8 września 2018 r.). Teren ten w trakcie sporządzania niniejszej prognozy objęty jest obowiązującymi miejscowym planem zagospodarowania przestrzennego „Międzyodrze Wyspa Grodzka – Łasztownia 2” w Szczecinie (Uchwała nr XII/270/11 Rady Miasta Szczecin z dnia 24 października 2011 r), którego zapisy tracą moc w wyznaczonych granicach wraz z uchwaleniem omawianego w niniejszym opracowaniu planu „Międzyodrze Wyspa Grodzka – Łasztownia 3”.

Obszar ten zajmują obecnie w przeważającej części obiekty magazynowe, produkcyjne i usługowe, tereny częściowo związane z obsługą portu oraz stoczni, a także tereny rekreacyjne i związane z wydarzeniami kulturalnymi. Nieliczne są obiekty mieszkalne będące pozostałością zabudowy przedwojennej.

Tereny znajdujące się w granicach planu przeznaczone są na wielofunkcyjną zabudowę śródmiejską z powierzchniami mieszkaniowymi i usługowymi, usługi związane z dostępem do akwenów żeglownych,

funkcje portowe i produkcyjno-składowe, logistyczne, infrastrukturę techniczną i inżynierską, usługi kultury, zieleń urządzonej oraz wody powierzchniowe płynące.

Do sporządzenia planu przystąpiono na wniosek SGI sp. z o. o. S.K.A. z siedzibą w Szczecinie. Wniosek dotyczy terenów położonych przy ul. Celnej 4 oraz przy ul. Zbożowej będących własnością SGI. Wnioskodawca postulował o zmianę zapisów dotyczących wskaźników miejsc postojowych na terenie planu poprzez dostosowanie do ustaleń zawartych w Studium uwarunkowań i kierunków zagospodarowania przestrzennego miasta Szczecin dla strefy II intensywnej zabudowy miejskiej.

Rozwiązania przyjęte w planie są zgodne z ustaleniami obowiązującego Studium uwarunkowań i kierunków zagospodarowania przestrzennego miasta Szczecin i kontynuują politykę przestrzenną przyjętą w dokumentach strategicznych gminy, w tym Strategię Rozwoju Miasta, Lokalny Program Rewitalizacji. Obowiązujące Studium uwarunkowań i kierunków zagospodarowania przestrzennego miasta Szczecin wskazuje, że teren ten należy sukcesywnie przekształcać na potrzeby funkcji ogólnomiejskich, koncentrujących obiekty usługowe najwyższej rangi i prestiżu.

2.4 Trudności wynikające z niedostatków techniki lub luk we współczesnej wiedzy

Przy opracowywaniu prognozy oddziaływania na środowisko miejscowego planu „Międzyodrze Wyspa Grodzka – Łasztownia 3” w Szczecinie nie wystąpiły utrudnienia wynikające z braków współczesnej wiedzy. Źródła przeprowadzonej oceny oddziaływania na środowisko realizacji ustaleń określonych w planie były precyzyjne i dobrze udokumentowane. Realizacja zapisów planu będzie dokonywana z wykorzystaniem najlepszych dostępnych technik (BAT).

3 Analiza i ocena stanu środowiska

3.1 Stan zasobów środowiska

3.1.1 Morfologia

Specyficzne ukształtowanie rzeźby terenu w Szczecinie jest wynikiem ostatniego zlodowacenia. Do cech charakterystycznych morfologii miasta należą znacznie różnice poziomów między najwyższą, a najniższą położonym obszarem Szczecina.

Międzyodrze, na którym znajduje się obszar opracowania to najniższy teren w Szczecinie. Na ukształtowanie jego powierzchni miały wpływ procesy naturalne, a także intensywne procesy i przekształcenia pochodzenia antropogenicznego. Centralna część obszaru opracowania to teren położony najwyżej, na wysokości ok. 1 m n.p.m. Obszarami położonymi najniższymi, na poziomie nawet ok. 3m p.p.m., są tereny nabrzeży.

Omawiany teren położony jest w obrębie rozległej, zabagnionej doliny Odry, której dno jest rozcięte przez złożony system sztucznych i naturalnych kanałów, rozciągającym się pomiędzy Odrą Zachodnią i Regalicą. Naturalna powierzchnia obszaru, zbudowana z torfu typu niskiego pokryta została grubą serią nasypów niekontrolowanych.

3.1.2 Warunki geologiczne i hydrogeologiczne

Budowa geologiczna obszaru jest efektem akumulacji osadów rzecznych i organicznych oraz działalności antropogenicznej, polegającej na zmianie warunków gruntowych w wyniku posadowienia zabudowy oraz rozwoju układu komunikacyjnego.

Obszar opracowania to miejsce zalegania słabonośnych torfów i namułów organicznych o miąższości 3,6-10,0m przykrytych nasypem niekontrolowanym o miąższości do 3 - 4m, podścielonych rzecznych piaskami drobnymi. Głębsze podłoże budują utwory rzeczne – piaski drobne, które głębiej przechodzą w piaski średnie grube, żwiry i pospółki, które podścielają gliny zwałowe. Bagienne grunty organiczne zalegają na utworach rzecznych grubą warstwą o zróżnicowanej miąższości. W wyniku obciążenia nasypami niekontrolowanymi pochodzenia antropogenicznego, nastąpiło sprasowanie torfów i namułów, a nasypy uległy pograżeniu w słabonośnym podłożu. Nasypy te cechuje bardzo niejednorodny skład. W przewadze są to piaski drobne z domieszką humusu, przemieszane z gruzem ceglanym i betonowym, żużlem, kamieniami, gliną i kawałkami drewna. Lokalnie występują nasypy z gruntu organicznego (namuł, torf) przemieszanego z gruzem.

Na obszarze opracowania nie występują osuwiska ani obszary zagrożone ruchami masowymi.

W dolinie Odry, gdzie zlokalizowany jest teren analizy, występują dwa poziomy wody gruntowej. Pierwszy poziom to woda w obrębie nasypów niekontrolowanych, stabilizująca się na poziomie z reguły nieznacznie wyższym od poziomu wód rzeki. Zwierciadło wody tego poziomu zawieszono jest pod stropem słabo przepuszczalnych gruntów organicznych, zasilane przez infiltrację wód opadowych, a w okresach wysokich stanów wód Odry, dodatkowo przez boczny dopływ wód rzecznych. Na obszarze opracowania występuje zwierciadło wody gruntowej górnego poziomu w nasypach, podpartego przez słabo przepuszczalne grunty organiczne, w przeważającej części obszaru na głębokości mniejszej niż 1,0 m p.p.t., a na terenach elementarnych w południowej części obszaru na głębokości ponad 1,0-2,0 m p.p.t.

Drugi poziom wody gruntowej, występujący w rzecznych piaskach poniżej gruntów organicznych, cechuje się napiętym zwierciadłem i stabilizuje się niżej niż poziom górny.

Tereny zagrożenia powodzią, gdzie prawdopodobieństwo wystąpienia powodzi jest średnie i wysokie występują na wyspie Grodzkiej oraz w lokalnych obniżeniach terenu, głównie wzdłuż nabrzeży.

Obszar analizy to teren przydatny pod zabudowę z ograniczeniami, ze względu na znaczną miąższość słabonośnych gruntów organicznych, wysoki poziom wody gruntowej oraz lokalne zagrożenie wylewami wód Odry.

3.1.3 Wody powierzchniowe

Obszar analizy otoczony jest przez wody powierzchniowe, do których poza zachodnim ramieniem Odry należą Duńczyca oraz Kanał Grodzki, należące do kanałów portowych Szczecina, oddzielające Wyspę Grodzką od Łasztowni i półwyspu Ewa. Południową granicę obszaru stanowi Parnica wraz z Kanałem Zielonym, które oddzielają Kępę Parnicką oraz Łasztownię.

Koryto Odry zostało silnie przekształcone na całej długości, w celu przystosowania rzeki do transportu wodnego oraz ochrony przeciwpowodziowej. Głębokość Odry Zachodniej, poniżej Mostu Długiego, utrzymywana jest sztucznie w celu zachowania drożności Toru Wodnego Szczecin – Świnoujście, dla utrzymania jej żeglowności. Wody powierzchniowe na północ od Trasy Zamkowej stanowią wewnętrzne wody morskie i znajdują się w granicach Portu Morskiego Szczecin - Świnoujście.

3.1.4 Warunki klimatyczne

Klimat Szczecina kształtowany jest przez warunki fizjograficzne, bliskość morza. Czynniki mającymi największy wpływ na kształtowanie klimatu ma obecność jeziora Dąbie, doliny rzeki Odry oraz występowanie wysoczyzn: Wzgórz Warszawskich, Wzgórz Bukowych, a także Wału Bezleśnego. Na klimat miasta wpływ ma także występowanie trzech kompleksów leśnych puszc: Wkrzańskiej, Bukowej oraz Goleniowskiej.

Klimat Szczecina i jego okolic jest stosunkowo łagodny i wilgotny. Charakteryzuje go krótka łagodna zima, krótkie ciepłe lato i długie okresy przejściowe. Charakterystyczną cechą klimatu szczecińskiego jest niestałość pogody, głównie z powodu częstego przemieszczania się układów niżowych, zwłaszcza w okresach późnojesiennych, zimowych i wczesnowiosennych.

Lokalny klimat obszaru warunkuje sąsiedztwo wód powierzchniowych, będących naturalnym korytarzem przewietrzania w mieście. Na obszarze opracowania dominuje topoklimat powierzchni wodnych, gdzie występuje duża wymiana ciepła utajonego wskutek parowania lub kondensacji. Obszar ten jest dobrze nasłoneczniony, charakteryzuje go zmniejszona amplituda temperatur dobowych, duża wilgotność powietrza, występują też mgły, duże prędkości wiatrów oraz zastoiska zimnego powietrza.

Na przestrzeni ostatnich lat opisane wyżej charakterystyczne cechy klimatu Szczecina, w tym obszaru analizy, są coraz mniej czytelne. Wynika to z dokonujących się wciąż w naszym stuleciu zmian klimatycznych. Zachodzące często z dużą gwałtownością zjawiska pogodowe (anomalie temperatur, opadów, siła wiatrów) wpływają na zacieranie się wyraźnych granic między porami roku. W związku z powyższym coraz trudniej określić charakterystyczny klimat miasta.

3.1.5 Klimat akustyczny

Dopuszczalne poziomy hałasu określone są w Rozporządzeniu Ministra Ochrony Środowiska z dnia 14 czerwca 2007 r. w sprawie dopuszczalnych poziomów hałasu w środowisku. Analizowany teren,

w rozumieniu tego dokumentu, podlega ochronie jako teren w strefie śródmiejskiej zabudowy miast powyżej 100 tys. mieszkańców (Tab. 1)

RODZAJ TERENU	DOPUSZCZALNY DŁUGOOKRESOWY ŚREDNI POZIOM DZWIĘKU A W DB			
	DROGI LUB LINIE KOLEJOWE		POZOSTAŁE OBIEKTY I DZIAŁALNOŚĆ BĘDĄCA ŹRÓDŁEM HAŁASU	
	L _{DWN}	L _N	L _{DWN}	L _N
	PRZEDZIAŁ CZASU ODNIESIENIA RÓWNY WSZYSTKIM			
	DOBOM W ROKU	POROM NOCY	DOBOM W ROKU	POROM NOCY
Tereny w strefie śródmiejskiej miast powyżej 100 tys. mieszkańców	70	65	55	45

Tab. 1 Dopuszczalne poziomy hałasu w środowisku

Źródło: opracowanie własne na podstawie Rozporządzenia Ministra Środowiska z dnia 14 czerwca 2007 r. w sprawie dopuszczalnych poziomów hałasu w środowisku

Obszar opracowania zlokalizowany jest pomiędzy dwoma ramionami Odry, której przebieg dzieli miasto na lewobrzeżną i prawobrzeżną część. Ze względu na specyfikę nadrzecznego położenia, gdzie rozwijają się funkcje przemysłowe, jest to obszar silnie eksploatowany komunikacyjnie. Przez omawiany teren przebiegają dwie główne trasy komunikacyjne miasta: ul. Energetyków oraz Trasa Zamkowa im. Piotra Zaremby.

Hałas komunikacyjny to główny czynnik wpływający na klimat akustyczny obszaru. Omawiany teren posiada rozwiniętą sieć komunikacyjną, gdzie odbywa się komunikacja zbiorowa i indywidualna o wysokim natężeniu oraz komunikacja wodna. Klimat akustyczny obszaru opracowania kształtowany jest także przez działalność przemysłową, będącą znaczącym elementem struktury funkcjonalnej na analizowanym terenie. Tło akustyczne terenu jest charakterystyczne dla obszarów śródmiejskich, w których występuje zróżnicowana struktura funkcjonalna, uzupełniona silnie eksploatowaną infrastrukturą towarzyszącą. Tereny portowe zajmujące przeważającą część obszaru opracowania, nie podlegają ochronie akustycznej, pozostałe tereny podlegają ochronie jako tereny w strefie śródmiejskiej miast powyżej 100 tys. mieszkańców. Największe poziomy hałasu występują w obrębie głównych ciągów komunikacyjnych wzdłuż ul. Energetyków oraz Trasy Zamkowej, gdzie hałas w porze dziennej wynosi powyżej **75 dB**, przekraczając dopuszczalny poziom o ponad **5 dB**. W porze nocnej obszary te narażone są na hałas na poziomie od **65 dB** do **70dB** przekraczając dopuszczalny poziom o **5dB**.

3.1.6 Zanieczyszczenia powietrza

Obecny stan czystości powietrza na analizowanym obszarze jest pochodną zanieczyszczeń ze źródeł liniowych w postaci głównych ciągów komunikacyjnych miasta, punktowych w postaci zakładów przemysłowych, a także ze źródeł komunalno-bytowych z terenów mieszkaniowych obecnych w sąsiedztwie omawianego terenu. Głównym źródłem emisji zanieczyszczeń na obszarze analizy jest ruch komunikacyjny. W związku z położeniem obszaru opracowania, a także silną eksploatacją istniejącego układu komunikacyjnego podczas przewozów indywidualnych, zbiorowych i towarowych, występuje tu wysoki stopień narażenia na tego rodzaju zanieczyszczenia. Lokalizacja obszaru w zasięgu oddziaływania korytarza przewietrzania w postaci Odry zapobiega powstawaniu lokalnych zastoisk zanieczyszczeń powietrza, a także ułatwia rozproszenie zanieczyszczeń poza granice planu. Omawiany teren leży w bezpośrednim sąsiedztwie miejskiej wyspy ciepła, obejmującej śródmieście Szczecina, która jednak nie wpływa na podwyższenie warunków termicznych omawianego terenu, ze względu na występowanie w jego granicach wód powierzchniowych, obniżających temperaturę powietrza.

Stan jakości powietrza na obszarze opracowania przedstawiony został w tabeli 2, wykonanej na podstawie danych uzyskanych z Głównego Inspektoratu Ochrony Środowiska w Szczecinie (pismo DM/SZ/063-1/38.5/20/KJ).

DOPUSZCZALNE POZIOMY ZANIECZYSZCZEŃ DLA ROKU KALENDARZOWEGO [µG/M3]	DWUTLENEK SIARKI (SO ₂)	DWUTLENEK AZOTU (NO ₂)	PYŁ ZAWIESZONY PM10	PYŁ ZAWIESZONY PM2,5	OŁÓW (PB) W PYLE PM10	BENZEN (C ₆ H ₆)
	20,00	40,00	40,00	25,00	0,50	5,00
Średnioroczne stężenie zanieczyszczeń [µg/m ³] w obszarze planu "Międzyodrze Wyspa Grodzka – Łasztownia 3 "	4,00	17,00	24,00	19,00	0,006	1,0

Tab. 2 Średnioroczne stężenie zanieczyszczeń powietrza na obszarze opracowania

Źródło: opracowanie własne na podstawie pisma WIOŚ

Dopuszczalne poziomy zanieczyszczeń występujących w powietrzu zawiera Rozporządzenie Ministra Środowiska z dnia 24 sierpnia 2012 roku w sprawie poziomów niektórych substancji w powietrzu. Według norm ustalonych w tym rozporządzeniu, zanieczyszczenia powietrza na analizowanym obszarze nie przekroczyły dopuszczalnych poziomów.

3.1.7 Szata roślinna

Środowisko przyrodnicze obszaru opracowania zostało wykreowane przez człowieka, w wyniku działalności związanej z rozwojem przemysłu i działalnością portową, a także mniej lub bardziej zorganizowanej działalności na rzecz podniesienia estetyki części terenów przy poszczególnych obiektach. Na obszarze opracowania nie występują większe tereny zieleni urządzonej, a tereny ogólnodostępne o funkcji rekreacyjnej stanowią w przeważającej części powierzchnie zasklepienie wyposażone w meble miejskie i elementy zieleni. Omawiany teren to uprzemysłowiona część miasta, którą w większości zajmują powierzchnie utwardzone, przez co jest on ubogi florystycznie. Obecna tutaj szata roślinna to głównie pojedyncze drzewa, niewielkie grupy drzew i krzewów, szpalery towarzyszące budynkom użyteczności publicznej oraz nasadzone wzdłuż ulic, zieleni niska nieurządzona w formie niewielkich powierzchni trawników oraz zbiorowiska synantropijne roślinności zielonej, porastające niezagospodarowane części obszaru. W granicach planu roślinność drzewiasto-krzewiasta to wynik antropogenicznej działalności. Do najliczniejszych należą *topole czarne*, *topole włoskie* oraz *wierzby białe*. W granicach obszaru opracowania występują także: *dęby szypułkowe*, *lipy drobnolistne*, *jesiony wyniosłe*, *wiązy szypułkowe*.

Największe zasoby szaty roślinnej występują w granicach Wyspy Grodzkiej. Występują tam głównie *wierzby białe*, *brzozy brodawkowate*, *klony zwyczajne*, *kasztanowce zwyczajne*. Zieleni tego obszaru jest wynikiem działalności człowieka, związanej z ogrodową uprawą roślinności ozdobnej lub użytkowej. Charakteryzuje się ona różnorodnością gatunkową, w której gatunki rodzime zastąpione zostały w dużej mierze przez gatunki ozdobne oraz owocowe.

Linia brzegowa Łasztowni ukształtowana antropogenicznie, nie stanowi miejsca dla naturalnego rozwoju zbiorowisk roślinności wodnej i przywodnej. W południowo-zachodniej części obszaru analizy, wzdłuż Kanału Zielonego, występuje gatunek objęty ochroną częściową: *dzięgiel litwor nadbrzeżny*, a w bezpośrednim jego sąsiedztwie gatunek objęty ochroną ścisłą - *salwinia pływająca*.

3.1.8 Świat zwierzęcy

Środowisko przyrodnicze obszaru opracowania podlega silnym oddziaływaniom związanym z gospodarczą działalnością człowieka oraz rozwojem miasta. Nie stwierdzono tutaj warunków dla bytowania, gniazdowania czy rozrodu dzikich gatunków fauny, poza typowymi gatunkami awifauny synurbijnej. W obszarze analizy nie wykształciły się warunki dla rozrodu i bytowania przedstawicieli herpetofauny. Stan jakości wód nie jest dogodny dla rozrodu i stałego bytowania płazów i gadów.

Bezpośrednie sąsiedztwo obszarów specjalnej ochrony ptaków Natura 2000 stwarza możliwość zalatywania chronionych gatunków awifauny na obszar opracowania. Międzyodrze to miejsce występowania unikatowych gatunków flory i fauny. Odra stanowi korytarz ekologiczny, którym przemieszczają się gatunki powracające do starych stanowisk lub zajmujących nowe stanowiska, gatunki introdukowane lub zawleczone, a także gatunki przemieszczające się pomiędzy dorzecziami Odry i Wisły oraz Odry i Łaby. Najliczniejsze gatunki występujące w wodach Odry w granicach miasta Szczecin, to gatunki

odbywające tarło na podłożu roślinnym. Utrudnienia w swobodnej migracji gatunków stanowi zabudowa hydrotechniczna.

3.1.9 Walory krajobrazowe, dziedzictwo kulturowe i historyczne

Szczecin charakteryzuje krajobraz kulturowy miasta nad rzeką, który został ukształtowany przez hanzeatyckie związki gospodarcze regionu na przestrzeni wieków. Odra wraz z Jeziorem Dąbie stanowią kontekst przyrodniczo-krajobrazowy miasta. Obecność tych obszarów, stanowiących istotny element przestrzeni miejskiej Szczecina, warunkuje kierunek rozwoju przestrzennego oraz gospodarczego miasta. Widoki z rzeki Odry oraz widoki z łądu na akwen stanowią najcenniejsze ekspozycje krajobrazu kulturowego. W krajobrazie obszaru opracowania największe wartości z wizualnego punktu widzenia posiadają wyspy. Z ich powierzchni rozciąga się atrakcyjny widok na Stare Miasto, a także na najbardziej charakterystyczne elementy krajobrazu Szczecina, w tym Wały Chrobrego czy Zamek Książąt Pomorskich. Łasztownia, bezpośrednio związana ze Starym Miastem, miała istotne znaczenie dla rozwoju przestrzennego Szczecina.

Pierwotnie otwarty teren Łasztowni był wykorzystywany głównie do celów składowych, zabudowania powstawały wzdłuż pasa nadrzecznego, następnie stopniowo zabudowywano działki wewnętrzne. Atrakcyjność tego obszaru podniosła w XII w. budowla grobli prowadzącej na wschód, umożliwiającej połączenie z Dąbiem. Łasztownia została połączona z miastem w końcu XV w. poprzez zwodzony Most Kłodny, powstały jako przedłużenie pomostu przy ul. Kłodnej. W XVIII w. Łasztownia stała się portowym przedmieściem Szczecina, gdzie powstawały zaczątki szczecińskiego przemysłu, niemieszczącego się w obrębie Starego Miasta. Częste powodzie, złe warunki mieszkaniowe, niezdrowa woda i wilgoć zdecydowały, że Łasztownię przeznaczono głównie pod zabudowę przemysłową. Zmiana zabudowy na Łasztowni nastąpiła na przełomie XIX i XX wieku, kiedy to wzrosło zapotrzebowanie na mieszkania. W tym czasie wyspa została gęsto zabudowana domami czynszowymi, przeplatany gmachami fabrycznymi i różnymi obiektami produkcyjno-usługowymi. W latach 60-tych rozpoczęto prace remontowe, na zniszczonej podczas II wojny światowej Łasztowni. Bardzo poważne zmiany krajobrazowe były wynikiem realizacji Trasy Zamkowej, która przebiega przez wyspę wysoką estakadą. Obszar ten, mimo rozszerzenia funkcji mieszkalnych, pozostawał izolowanym przedmieściem z zapleczem warsztatowym i magazynowo-składowym.

Historycznie Wyspa Grodzka zajmowana była przez funkcję przystani wioślarskiej i dla sportów wodnych niewielkich jednostek pływających. Obszar ten zajmowały także niewielkie zakłady produkcyjne oraz zabudowa produkcyjno-magazynowa.

Obecnie obszar opracowania poza obsługą funkcji portowych, jest miejscem rekreacji silnie eksploatowanym w trakcie sezonów letnich. Odbywają się tutaj wydarzenia kulturalne, takie jak spektakle plenerowe czy festiwale muzyki. Wpływ na zmianę wizerunku Łasztowni miała renowacja bulwarów, z których rozciąga się widok na Stare Miasto, a także budynku „Starej Rzeźni”, której nadano nowe funkcje, przeznaczając go na restaurację, salę konferencyjno-projekcyjną oraz księgarnię.

Obszar ten charakteryzuje się silnymi związkami krajobrazowymi obszaru wysp z lewobrzezną częścią miasta, bardzo dobrze zachowanym krajobrazem kulturowym z istniejącymi zespołami zabytkowymi wpisanymi do rejestru zabytków, przebiegiem Trasy Zamkowej, niewystarczającą infrastrukturą techniczną. Obszar ten posiada bardzo duży potencjał inwestycyjny dla zagospodarowania scalającego funkcjonalnie obie części Szczecina.



Fot. 1 Budynek Urzędu Celnego w roku 1972 i w roku 2020

Źródło: <https://dawnafotografia.muzeum.szczecin.pl/szczecin-z-daleka-i-bliska/lasztownia-i-port.html>
<https://zabytki.szczecin.pl/wirtualne-zabytki/urzed-celny>

3.1.10 Zasoby naturalne

W granicach planu nie odnotowano występowania udokumentowanych złóż surowców naturalnych.

3.2 Integralność ekologiczna obszaru

Obszar opracowania zlokalizowany jest na Międzyodrzu, obejmując swoimi granicami Odrę Zachodnią. Dolina Odry charakteryzuje się bogactwem występującej flory, fauny i grzybów i pełni funkcje korytarza ekologicznego o znaczeniu lokalnym, regionalnym, ponadregionalnym i europejskim, warunkując kierunek migracji zwierząt, roślin i grzybów na przebiegu południkowym - z centrum Europy do Bałtyku. Dolina Odry z jeziorem Dąbie znajduje się w obszarze węzłowym o randze międzynarodowej, który obejmuje: Dolinę Dolnej Odry, Wzgórza Bukowe, jezioro Miedwie i Dąbie, Zalew Szczeciński i sąsiadujące z nim obszary. Dolina Odry wraz z Jeziorem Dąbie i Zalewem Szczecińskim stanowi trasę wędrówek przede wszystkim ptaków, a także migrujących ryb i ssaków. Zachodnie ramię Odry, stanowiące jedną z granic obszaru opracowania, płynie wzdłuż terenów miejskich, głównie o funkcji produkcyjnej. Linia brzegowa w tej części przebiegu rzeki, jest częściowo sztucznie ukształtowana, dlatego nie występują tam warunki dla naturalnego rozwoju zbiorowisk roślinności wodnej i przywodnej. Ponadto jest ona silnie eksploatowana w związku z działalnością portu morskiego. Bariera w prawidłowym funkcjonowaniu korytarza ekologicznego Doliny Odry na wysokości Szczecina poza budowlami hydrotechnicznymi wzdłuż nabrzeży oraz eksploatacją przez komunikację wodną, jest węzeł komunikacyjny na południe od Szczecina.

Poza Doliną Odry, największy wpływ na kształtowanie walorów przyrodniczych i zasobów fizjonomicznych krajobrazu posiada szata roślinna Wyspy Grodzkiej. Istniejąca w jej granicach zieleń wysoka oraz zieleń ogrodów działkowych ma największą wartość biocenotyczną w ubogim krajobrazie miejskim, a także podnosi estetykę krajobrazu.

Zasoby przyrody na obszarze opracowania podlegają oddziaływaniom wynikającym z działalności antropogenicznej. Szata roślinna obszaru nie rozwija się w sposób naturalny i spontaniczny, a z przyrodniczego punktu widzenia jest bardzo uboga i wielu miejscach zdegradowana. Teren Łasztowni, znajdującej się w granicach obszaru opracowania, stanowi barierę w przenikaniu biomasy z/do Odry. Teren ten ma charakter przemysłowy, w którym dominują powierzchnie zagospodarowane. Zasoby zieleni tej części śródmieścia nie tworzą ciągłej struktury, przez co nie są nośnikami wymiany organizmów żywych.

3.3 Obszary i obiekty chronione

Objęty niniejszym opracowaniem obszar nie został włączony w jakiekolwiek powierzchniowe formy ochrony krajobrazu przyrodniczego. W Waloryzacji Przyrodniczej Miasta Szczecina nie włączono go w istniejące, jak też proponowane do utworzenia obszary chronionego krajobrazu oraz zespoły przyrodniczo krajobrazowe.

3.4 Zidentyfikowane problemy ochrony środowiska

Na terenie opracowania istnieją następujące problemy ochrony środowiska:

- Oddziaływanie antropogeniczne na zasoby szaty roślinnej oraz fauny, wpływające na ograniczenie bioróżnorodności,
- Sukcesywne zmniejszanie powierzchni siedlisk dogodnych dla rozwoju roślinności zielonej oraz drzewiasto-krzewistej,
- Antropizacja środowiska, w którym obniża się bioróżnorodność fauny, a wzrasta rozwój typowych gatunków należących do synurbijnych,

Niekorzystny klimat akustyczny uwarunkowany źródłami liniowymi oraz powierzchniowymi (hałas komunikacyjny, hałas przemysłowy), w którym wpływ na tło akustyczne ma komunikacja wodna oraz funkcje śródmiejskie.

3.5 Potencjalne zmiany stanu środowiska przy braku realizacji planu

W przypadku braku realizacji ustaleń omawianego planu, przemiany funkcjonalne i strukturalne będą następowały zgodnie z ustaleniami obowiązującego planu „Międzyodrze Wyspa Grodzka – Łasztownia 2”.

Zapisy komentowanego w niniejszej prognozie planu zakładają poprawę wizerunku Łasztowni, włączenie jej w strefę śródmiejską poprzez rozwój struktury funkcjonalnej, a także podniesienie jakości przestrzeni, dzięki zagospodarowaniu wykorzystującym innowacyjne rozwiązania, wspierające budowanie

odporności obszaru na negatywne zjawiska charakterystyczne dla obszarów miejskich (m.in. lokalne wyspy ciepła, osłabione warunki przewietrzania, zmniejszona retencja).

W przypadku braku określenia lokalnej polityki przestrzennej, spójnej z polityką przestrzenną miasta i aktualnymi potrzebami mieszkańców, obszar ten podlegający silnej presji urbanistycznej, może nie spełniać aktualnych wymagań dotyczących jakości i funkcjonalności.

4 Cele ochrony środowiska istotne z punktu widzenia planu

Cele ochrony środowiska ustanowione na szczeblu międzynarodowym, wspólnotowym i krajowym i sposoby ich uwzględnienia

Cele polityki ekologicznej ustanowione na szczeblu krajowym uwzględniają cele ochrony środowiska rangi europejskiej, zawarte w dyrektywach Unii Europejskiej. Na szczeblu krajowym ochrona środowiska prowadzona jest na podstawie przyjętej w 1997 roku Konstytucji Rzeczypospolitej Polskiej oraz w oparciu o strategię i programy środowiskowe, przede wszystkim „Polityka ekologiczna państwa 2030”, „Krajowa strategia ochrony i umiarkowanego użytkowania różnorodności biologicznej” oraz „Strategia gospodarki wodnej”.

Regionalna polityka ochrony środowiska prowadzona jest w oparciu o „Program ochrony środowiska województwa zachodniopomorskiego 2030”. Program zawiera takie działania na rzecz ochrony środowiska jak: dążenie do poprawy stanu środowiska w województwie, ograniczenie negatywnego wpływu zanieczyszczeń na środowisko, ochrona i rozwój walorów środowiska, a także racjonalne gospodarowanie jego zasobami. Określa on konkretne działania, które należy podjąć w celu ochrony klimatu i jakości powietrza, przygotowania do zmian klimatu, a także podnoszenia świadomości ekologicznej czy dążenia do zmniejszenia emisji dwutlenku węgla.

„Program ochrony środowiska miasta Szczecin na lata 2021-2024 z uwzględnieniem perspektywy na lata 2025-2028” jest dokumentem zawierającym priorytetowe cele oraz zadania na rzecz ochrony środowiska. Program ten stanowi podstawę funkcjonowania systemu zarządzania środowiskiem na poziomie miasta, jednocześnie integruje występujące lokalnie zagadnienia ochrony środowiska z założeniami ochrony środowiska wskazanymi w dokumentach tworzonych na wyższych szczeblach administracji.

Dyspozycje miejscowego planu zagospodarowania przestrzennego „Międzyodrze Wyspa Grodzka – Łasztownia 3” realizują cele ochrony środowiska ustanowione na szczeblu międzynarodowym, wspólnotowym, krajowym, regionalnym oraz lokalnym. Podstawowym celem uwzględnionym podczas sporządzania planu był trwały, stabilny i zrównoważony rozwój dla osiągnięcia ładu społecznego, ekonomicznego, ekologicznego i przestrzennego przy uwzględnieniu uwarunkowań wynikających z ochrony konserwatorskiej staromiejskiego układu urbanistycznego. Ustalenia planu mają na celu osiągnięcie harmonijnego zagospodarowania przestrzennego, pozwalającego na rozwój obszaru, a także społeczności go zamieszkującej, bez negatywnego wpływu na środowisko.

Ustalenia planu kształtują zagospodarowanie obszaru opracowania, zgodnie z obowiązującym systemem prawnym oraz uwzględniają cele i problemy związane z ochroną środowiska.

Plan w swych zapisach realizuje następujące wytyczne programów dotyczących ochrony środowiska na szczeblu międzynarodowym, krajowym, regionalnym oraz lokalnym, dotyczące poszczególnych komponentów środowiska.

Zasoby Przyrodnicze	
Ochrona wartości przyrodniczych i krajobrazowych	<ul style="list-style-type: none"> – Wprowadzenie nowych terenów zieleni; – Wskazanie występowania wartościowego drzewostanu; – Określenie zasad realizacji nowych szpalerów; – Zakaz wprowadzania niepożądanych gatunków roślin, ze wskazaniem ich eliminacji z zagospodarowania; – Dopuszczenie/obowiązek stosowania programu zieleni uzupełniającej; – Ochrona dziko występujących roślin, zwierząt i ich siedlisk objętych ochroną; – Obowiązek realizacji zwartego terenu rekreacyjno-wypoczynkowego w terenach zabudowy mieszkaniowej wielorodzinnej
Zrównoważone użytkowanie zasobów przyrodniczych	
Zwiększenie roli zielonej infrastruktury w łagodzeniu skutków zmian klimatu	
Wzmocnienie funkcji społecznej i ekologicznej terenów zieleni	
Wody i Gospodarowanie Wodami	
Osiągnięcie i utrzymanie dobrego stanu wód powierzchniowych oraz podziemnych	<ul style="list-style-type: none"> – Wprowadzenie obowiązku/dopuszczenia błękitno-zielonej infrastruktury; – Uregulowanie gospodarki wodno-ściekowej; – Określenie możliwie najwyższego wskaźnika powierzchni terenu biologicznie czynnego; – Wprowadzenie nowych terenów zieleni jako powierzchni przepuszczalnych o funkcjach retencyjnych; – Określenie sposobu zagospodarowania terenów, na których występuje szczególne zagrożenie powodzią, na których prawdopodobieństwo wystąpienia powodzi wynosi 10% lub 1%; – Wskazanie konieczności zapewnienia naturalnego przepływu wód powodziowych w nowym zagospodarowaniu i zabudowie terenów; – Określenie sposobu zagospodarowania i użytkowania nabrzeży, pirsów i innych budowli hydrotechnicznych
Ochrona przed zjawiskami ekstremalnymi związanymi ze zmianami klimatycznymi	
Jakość Powietrza Atmosferycznego	
Poprawa jakości powietrza przy zapewnieniu bezpieczeństwa energetycznego	<ul style="list-style-type: none"> – Ustalenie zasad realizacji mikroinstalacji, małych instalacji oraz innych instalacji wykorzystujących odnawialne źródła energii; – Dopuszczenie budowy indywidualnych i lokalnych niskoemisyjnych źródeł wytwarzających niezależnie lub w skojarzeniu energię elektryczną, ciepło i chłód; – Ustalenie zasad urządzeń wytwarzających energię z odnawialnych źródeł energii
Przeciwdziałania negatywnym skutkom zmian klimatu	
Hałas	
Poprawa klimatu akustycznego poprzez dążenie do obniżenia hałasu co najmniej do poziomu obowiązujących standardów	<ul style="list-style-type: none"> – Ustalenie strefy ochrony akustycznej obszaru, jako strefy śródmiejskiej miast powyżej 100 tysięcy mieszkańców; – Wskazanie obowiązku stosowania rozwiązań architektonicznych, technicznych łagodzących negatywne skutki sąsiedztwa z obiektami i działalnością będącymi źródłem hałasu
Gospodarka Wodno-Ściekowa	
Prowadzenie racjonalnej gospodarki wodno-ściekowej	<ul style="list-style-type: none"> – Określenie zasad realizacji systemu wodociągowego; – Ustalenie zasad odprowadzania ścieków sanitarnych; – Określenie zasad zagospodarowania wód opadowych i roztopowych, w tym dopuszczenie wykorzystania błękitno-zielonej infrastruktury

Tab. 3 Zapisy miejscowego planu zagospodarowania „Międzyodrze Wyspa Grodzka – Łasztownia 3”

Źródło: Opracowanie własne na podstawie Programu Ochrony Środowiska Miasta Szczecin na lata 2021-2024 z perspektywą na lata 2025-2028

Osiągnięcie tych celów wpływa na zasobooszczędność, wsparcie dla zielonej gospodarki i konkurencyjność gospodarki niskoemisyjnej oraz budowanie odporności miasta na zmiany klimatyczne.

5 Analiza i ocena przewidywanego oddziaływania

Realizacja zapisów planu, a także późniejsza eksploatacja obszaru, spowoduje zróżnicowane zmiany w środowisku. Charakter, intensywność oraz zasięg tych oddziaływań, zależeć będą od sposobu zagospodarowania oraz stopnia realizacji zapisów planu miejscowego.

Obszar analizy to teren o dużym potencjalnie inwestycyjnym, który stanowi dogodną lokalizację dla zagospodarowania scalającego funkcjonalnie lewo- i prawobrzeżną część miasta. Wykreowanie przestrzeni o charakterze śródmiejskim, o dużym zasobie terenów rekreacyjnych, wymaga innowacyjnych rozwiązań

przyjaznych środowisku dla zabezpieczenia terenu przed negatywnymi zjawiskami związanymi ze zmianami klimatu, powiększaniem terenów zasklepionych czy zmianami lokalnych warunków przewietrzania. Działania mające bezpośredni wpływ na komponenty środowiska związane będą z wprowadzaniem nowej zabudowy o charakterze śródmiejskim.

Realizacja ustaleń planu „Międzyodrze – Wyspa Grodzka – Łasztownia 3” będzie miała pozytywny wpływ na jakość zamieszkania oraz użytkowania obszaru analizy. Teren planu będzie stanowić korzystną strefę pod względem warunków życia, a zmiany w środowisku przyrodniczym, związane ze zwiększeniem powierzchni zasklepionych, będą prowadzone w sposób pozwalający na minimalizację negatywnych skutków. Zapisy planu kontynuują strategiczne zadanie rewitalizacji i reurbanizacji obszaru Międzyodrza.

Oddziaływanie realizacji ustaleń wynikających z planów miejscowych jest emitowane na etapie realizacji inwestycji oraz późniejszej eksploatacji obszaru. Oddziaływania na etapie realizacji planu są skutkiem prac budowlanych. Skutki te mają charakter powierzchniowy, chwilowy, a w odniesieniu do środowiska wiążą się z likwidacją niektórych elementów flory i fauny. Negatywny charakter tych oddziaływań jest częściowo kompensacyjny, a prowadzenie go w sposób świadomy, z zastosowaniem materiałów i maszyn dostosowanych do warunków, pozwala na minimalizację negatywnego wpływu na środowisko. Oddziaływanie na etapie eksploatacji obszaru przez człowieka pochodzi ze sposobów użytkowania przestrzeni i obecnych w niej obiektów. Oddziaływania można scharakteryzować na podstawie poszczególnych cech wpływających na elementy środowiska przyrodniczego i antropogenicznego (Tab. 4).

Oddziaływanie na środowisko	
Bezpośredniość oddziaływania	bezpośrednie, pośrednie, wtórne, skumulowane
Okres trwania	długoterminowe, średnioterminowe, krótkoterminowe
Częstotliwość	stałe, chwilowe
Charakter zmian	pozytywne, negatywne, bez znaczenia
Zasięg	miejscowe, lokalne, ponadlokalne, regionalne, ponadregionalne
Trwałość przekształceń	nieodwracalne, częściowo odwracalne, odwracalne, możliwe do rewaloryzacji
Intensywność przekształceń	nieistotne, nieznaczne, zauważalne, duże, zupełne

Tab. 4 Charakterystyka możliwych oddziaływań na środowisko

Źródło: opracowanie własne

5.1.1 Powierzchnia ziemi

Powierzchnia ziemi w obszarze opracowania poddawana jest silnej presji antropogenicznej związanej z rozszerzeniem funkcji śródmiejskich. Ze względu na geomorfologię obszaru, inwestycje z zakresu budownictwa mogą wymagać działań przygotowawczych do posadowienia fundamentów. Zmiany na powierzchni ziemi i w jej właściwościach nastąpią w wyniku robót ziemnych, wprowadzenia uzbrojenia terenu i nawierzchni nieprzepuszczalnej. Nie prognozuje się, aby w wyniku prac związanych z posadowieniem budynków, a także realizacją infrastruktury, wystąpiło zagrożenie w stosunku do powierzchni ziemi, ze względu na dotychczasowy stopień jej przekształcenia i sposób eksploatacji.

Przewiduje się, że ustalenia zawarte w planie nie wpłyną negatywnie na powierzchnię ziemi lub wpływ będzie pomijalny, ze względu na małą skalę szkodliwości oraz dotychczasowe przekształcenia.

5.1.2 Wody powierzchniowe i podziemne

Nie przewiduje się wystąpienia negatywnego wpływu na stan wód powierzchniowych i podziemnych w wyniku realizacji ustaleń planu miejscowego. Zagospodarowanie obszaru zgodne z zapisami planu oraz zastosowaniem wszelkich środków zabezpieczających środowisko na etapach realizacji oraz eksploatacji inwestycji, nie powinno generować trwałych zmian ilościowych i jakościowych wody w Odrze. Nie prognozuje się również negatywnego wpływu na stan i właściwości wód podziemnych.

Zabudowanie oraz utwardzenie części powierzchni terenów, które do tej pory pozostawały wolne od zabudowy, do pewnego stopnia ograniczy infiltrację wód opadowych i roztopowych, zmniejszając zasilanie wód gruntowych. W celu umożliwienia wsiąkania wód opadowych i roztopowych w powierzchnię terenu w planie ustalono procentowy udział powierzchni terenu biologicznie czynnego dla poszczególnych działek oraz utworzenie nowych terenów wolnych od zabudowy. Dodatkowo zapisy planu regulują gospodarkę wód opadowych i roztopowych:

- a) *obowiązuje retencjonowanie wód opadowych i roztopowych oraz ich wykorzystanie do celów własnych lub częściowe opóźnione odprowadzenie do istniejącej lub nowej kanalizacji deszczowej w obszarze lub poza obszarem planu (po spełnieniu wymagań dotyczących ich czystości); obowiązek retencji nie dotyczy odprowadzenia wód opadowych i roztopowych bezpośrednio do wód powierzchniowych,*
- b) *dopuszcza się stosowanie indywidualnych i lokalnych rozwiązań do odprowadzenia wód opadowych i roztopowych do wód powierzchniowych oraz na lub do gruntu (w zależności od warunków gruntowo-wodnych),*
- c) *dopuszcza się lokalne systemy zagospodarowania wód opadowych i roztopowych na potrzeby odwodnienia terenów przyległych, wykorzystujące błękitno-zieloną infrastrukturę.*

Uregulowanie gospodarki wodno-ściekowej tego obszaru pozwoli na jego prawidłowy rozwój przestrzenny, z zabezpieczeniem wód podziemnych i powierzchniowych.

5.1.3 Klimat

Realizacja zapisów planu skutkować będzie zagęszczeniem zabudowy oraz zasklepieniem części powierzchni. Zagospodarowanie obszaru wynikające z zapisów planu nie będzie miało dużego wpływu na zmianę lokalnego klimatu, warunkowanego głównie przez otoczenie wód powierzchniowych. W celu zabezpieczenia odporności obszaru na pogorszenie lokalnych warunków klimatycznych, ustalenia planu przewidują zastosowanie błękitno-zielonej infrastruktury, rozwiązań przyjaznych środowisku z zakresu inżynierii, a także wprowadzenie nowych elementów zieleni, w terenach intensywnej zabudowy z zastosowaniem zieleni innowacyjnej (m.in. zielone dachy, ściany, fasady). Zapisy planu przewidują zastosowanie nowoczesnych rozwiązań w celu połączenia zabudowy o charakterze śródmiejskim oraz portowym z terenami zieleni o funkcjach nie tylko estetycznych i rekreacyjnych, ale także ekologicznych, retencyjnych i klimatotwórczych.

Ustalenia planu przewidują, że infrastruktura uzupełniająca będzie oparta na nowoczesnych rozwiązaniach, uwzględniających potrzeby środowiska, nie powodując jego zagrożenia czy pogorszenia. Integracja tego obszaru ze śródmieściem miasta, poprzez rozwój funkcjonalny, ma zapewnić jak najwyższą jakość środowiska i zapobiegać charakterystycznym dla przestrzeni miejskich zjawiskom, takim jak lokalne wyspy ciepła czy zastoiska zanieczyszczeń powietrza.

5.1.4 Klimat akustyczny i zanieczyszczenie powietrza

Analizując dopuszczone zapisami planu miejscowego maksymalne zagospodarowanie i funkcje omawianego terenu, prognozuje się, że hałas komunikacyjny wzrośnie na obszarach obecnie wolnych od zagospodarowania, a także tych na których obecne zagospodarowanie nie generuje wzmożonego ruchu pojazdów. Realizacja dopuszczonych zapisami planu wielopoziomowych parkingowców dostarczy nowych miejsc do parkowania dla mieszkańców i turystów korzystających z przestrzeni zagospodarowanej zgodnie z ustaleniami planu obniżając tym samym ruch pojazdów wśród zabudowy wielofunkcyjnej, a zwłaszcza w czasie odbywających się wydarzeń kulturalnych. Realizacja infrastruktury dla ruchu pieszego i rowerowego na obszarze o silnie rozwiniętych funkcjach rekreacyjnych zapobiegnie sezonowym wzrostom ruchu samochodowego. Zagospodarowanie obszaru analizy w wyniku realizacji ustaleń planu nie będzie miało znaczącego wpływu na klimat akustyczny obszaru, gdyż największe oddziaływanie na jego

kształtowanie ma sąsiedztwo liniowych źródeł hałasu w postaci ul. Energetyków, Trasy Zamkowej oraz linii kolejowej, a także powierzchniowych źródeł hałasu przemysłowego.

Obecny stan jakości powietrza jest pochodną głównie zanieczyszczeń komunikacyjnych, a także nanoszenia zanieczyszczeń ze źródeł punktowych w stronę Odry. Położenie obszaru analizy w bezpośrednim sąsiedztwie naturalnego korytarza przewietrzania w postaci Odry, zapobiega lokalnym zastoiskom zanieczyszczeń powietrza, a także zapewnia optymalne przewietrzanie obszaru. Ustalenia planu wskazują, że prowadzenie działalności gospodarczej na obszarze dopuszcza się po spełnieniu wymagań z zakresu ochrony środowiska. Zagospodarowanie obszaru analizy zgodne z zapisami planu miejscowego nie będzie miało negatywnego wpływu na jakość powietrza na obszarze. Ponadto, realizacja zapisów planu dotyczących zastosowania innowacyjnych rozwiązań z zakresu inżynierii oraz błękitno-zielonej infrastruktury, zabezpieczy obszar analizy przed wzrostem zanieczyszczeń powietrza.

5.1.5 Szata roślinna, świat zwierzęcy, różnorodność biologiczna

Szata roślinna oraz zasoby faunistyczne obszaru są bardzo ubogie, charakterystyczne dla terenów kształtowanych w wyniku działań antropogenicznych. Celem zapisów planu jest stworzenie wysokiej jakości nowoprojektowanych zespołów zieleni. W strukturze funkcjonalnej obszaru wyodrębniono 4 tereny elementarne o funkcji zieleni urządzonej, a dodatkowo wewnątrz poszczególnych terenów elementarnych dokonano wydzielen wewnątrznych o przeznaczeniu na zieleń urządzonej.

Najbardziej wartościowy pod względem bioróżnorodności jest teren Wyspy Grodzkiej, którą zajmują obecnie ogrody działkowe oraz funkcje rekreacyjne i żeglowne, a także wody Kanału Zielonego, gdzie występuje gatunek flory objęty ochroną częściową. Teren Wyspy Grodzkiej przeznaczony jest w planie m.in. na zieleń urządzonej, z obowiązkiem zastosowania błękitno-zielonej infrastruktury. Ustalenia szczegółowe dla tego terenu wskazują na jego zagospodarowanie z wykorzystaniem istniejącej zieleni. Zapis ten stwarza możliwość adaptacji istniejącej roślinności, która nie będzie kolidowała z docelowym zagospodarowaniem tego obszaru.

Chroniony gatunek – *dzięciel litwor nadbrzeżny*, występujący w wodach Kanału Zielonego w granicach obszaru opracowania, zabezpieczony jest poprzez zapisy planu:

- *obowiązuje ochrona dziko występujących roślin, zwierząt i ich siedlisk objętych ochroną oraz siedlisk przyrodniczych, zgodnie z przepisami odrębnymi,*
- *w przypadku stwierdzenia występowania stanowisk gatunków chronionych roślin, zwierząt oraz siedlisk przyrodniczych, które mogą zostać naruszone lub przekształcone w wyniku realizacji planu, nakazuje się postępowanie zgodnie z przepisami odrębnymi.*

Zieleń wysoka na obszarze opracowania występuje w formie szpalerów wzdłuż ulic lub w formie kompozycji uzupełniającej historyczną zabudowę związaną z obsługą portu. Zapisy planu wskazują występowanie wartościowego drzewostanu na obszarze planu, a także ustalają utrzymanie i uzupełnienie kompozycji istniejących szpalerów przy zachowaniu ich składu gatunkowego. Zasady kształtowania nowych szpalerów uwzględniają zastosowanie drzew liściastych średnich lub wysokich, sadzonych w pasie zieleni niskiej o szerokości minimum 3m. Zieleń wysoka obszaru opracowania będzie uzupełnieniem nowej kompozycji zagospodarowania przestrzennego, wynikającej z ustaleń planu.

Ustalenia planu wprowadzają w terenach intensywnej zabudowy śródmiejskiej, obowiązek lub dopuszczenie zastosowania błękitno-zielonej infrastruktury, a także programu zieleni uzupełniającej. Powierzchnia biologicznie czynna dla poszczególnych terenów została dostosowana do planowanego przeznaczenia, zapewniając warunki dla rozwoju zieleni oraz retencję tych terenów tam, gdzie jest to możliwe.

Dla poszczególnych terenów elementarnych w planie został ustalony obowiązek wprowadzenia brzegu naturalnego lub uregulowanego naturalnie w połączeniu z zagospodarowaniem w formie nabrzeża. Ustalenie to stwarza warunki do funkcjonowania gatunków fauny, które żyją w środowisku wodnym oraz lądowym.

Prognozuje się, że zagospodarowanie przestrzenne obszaru zgodne z zapisami planu miejscowego, podniesie jakość środowiska, ze względu na zwiększenie terenów zieleni, zastosowanie rozwiązań z zakresu błękitno-zielonej infrastruktury, a także wkomponowanie nowoczesnych form zieleni w śródmiejską zabudowę wielofunkcyjną wysokiej intensywności. Realizacja ustaleń planu pozwoli na podniesienie różnorodności biologicznej obszaru. Ze względu na rozwinięte funkcje rekreacyjne na obszarze

opracowania, struktura terenów zieleni traktowana jest równorzędnie z pozostałymi formami zagospodarowania. Pozwoli to na jednoczesny rozwój środowiska antropogenicznego i przyrodniczego, przekształcając tereny związane z obsługą portu w strefę śródmiejską uzupełnioną terenami zieleni.

5.1.6 Krajobraz

Docelowe zagospodarowanie obszaru, wynikające z realizacji zapisów planu, będzie stanowiła wielofunkcyjna zabudowa śródmiejska z przestrzeniami publicznymi nadwodnymi, zapewniającymi szeroką gamę usług dla mieszkańców miasta oraz turystów. Wpłynie to na zmianę krajobrazu obszaru Łasztowni, w którym obecnie przeważają pozostałości po infrastrukturze związanej z działalnością portową. Realizacja zapisów planu określających kompozycję, formy zabudowy i sposoby zagospodarowania terenu pozwoli na harmonijny i spójny rozwój przestrzeni Łasztowni jako obszaru centrotwórczego.

W celu zachowania najcenniejszych walorów krajobrazowych obszaru w planie ustalone zostały:

- *strefa E ochrony ekspozycji krajobrazu doliny rzeki Odry, w której ochronie podlegają wartościowe widoki z przestrzeni publicznych, nabrzeży, wysp Międzyodrza oraz szlaków wodnych;*
- *strefa ochrony konserwatorskiej historycznej struktury przestrzennej;*
- *strefa W III ograniczonej ochrony zabytków archeologicznych;*
- *ochrona i ekspozycja obiektów i obszarów o wartościach zabytkowych, wskazanych w ustaleniach szczegółowych.*

Wykształcony w wyniku realizacji ustaleń planu krajobraz będzie charakterystyczny dla obszarów śródmiejskich, w których dominuje wielofunkcyjna zabudowa, a jednocześnie pozwoli na zaakcentowanie w nowej przestrzeni obiektów historycznych, stanowiących pozostałość po działalności gospodarczej związanej z obsługą portu. Realizacja zapisów planu dotyczących kompozycji oraz sposobu zagospodarowania obszaru umożliwi wyeksponowanie nadrzecznego położenia.

Obecny krajobraz obszaru analizy, poza Wyspą Grodzką, ma charakter technokrajobrazu wykształconego w wyniku działań antropogenicznych związanych z rozwojem funkcji portowych. Wzbogaceniem krajobrazu będzie wprowadzenie nowych kompozycji zieleni, w których duży udział będą miały szpalery, które będą uzupełnieniem nowych terenów zabudowy.

5.1.7 Zasoby naturalne

W obszarze opracowania nie odnotowano występowania złóż surowców naturalnych, zatem nie wystąpi oddziaływanie na ten komponent środowiska, wynikające z realizacji ustaleń planu.

5.1.8 Zabytki i dobra materialne

Na obszarze opracowania występują liczne obiekty o wartościach zabytkowych wpisane do **gminnej ewidencji zabytków oraz do rejestru zabytków**. Obiekty te objęte są *strefą ochrony konserwatorskiej historycznej struktury przestrzennej*. Dla obiektów tych obowiązuje ich utrzymanie wraz z podstawowymi parametrami (wysokością, rodzajem i kątem nachylenia połaci dachu, szerokością elewacji frontowej, kompozycją i detalem architektonicznym wraz z formą stolarki okiennej, drzwiowej i bramnej), zakaz termoizolacji elewacji frontowych posiadających detale architektoniczne od strony zewnętrznej. Ustalenia planu realizują cele wynikające z lokalizacji terenu planu w Obszarze Strategicznej Interwencji, poprzez rehabilitację i rewitalizację zabudowy. Zapisy planu przewidują adaptację zabudowy o wartościach zabytkowych do nowych funkcji, wraz z jej rozbudową/przebudową, nawiązującą do pierwotnego stylu.

Powyższe ustalenia mają na celu ochronę krajobrazu Łasztowni, wraz z jej najcenniejszymi elementami. Pozwoli to na kształtowanie przestrzenne obszaru, przy zachowaniu jego wartości krajobrazowych i historycznych.

5.1.9 Zdrowie i warunki życia ludzi

Celem ustaleń planu było zintegrowanie obszaru Łasztowni ze śródmieściem Szczecina, poprzez rozszerzenie funkcji usługowych, mieszkaniowych, rekreacyjnych oraz związanych z obsługą portu. Struktura funkcjonalna obszaru, która powstanie w wyniku realizacji zapisów planu, umożliwi efektywne wykorzystanie terenu Łasztowni, przy zachowaniu jej wartości krajobrazowych, kulturowo-społecznych oraz gospodarczych.

Realizacja zapisów planu będzie wiązała się z posadowieniem nowej zabudowy, modernizacją infrastruktury inżynierskiej oraz realizacją planowanej infrastruktury drogowej. Działania te będą zmierzały do podniesienia warunków życia i jakości użytkowania przestrzeni. Negatywne oddziaływanie związane z realizacją tych działań, będzie chwilowe, o zasięgu lokalnym. Ponadto przy realizacji tych inwestycji, przedsiębiorcy zobowiązani są do przestrzegania odrębnych przepisów prawa, które dotyczą ograniczenia negatywnych oddziaływań na środowisko, w tym ludzi.

W celu zapewnienia wysokiej jakości życia na terenach nowej zabudowy mieszkaniowej, w miejscowym planie wprowadzono obowiązek realizacji zwartej terenu rekreacyjno-wypoczynkowej. Definiowany jest on jako teren zieleni urządzonej, dostępny dla wszystkich mieszkańców zabudowy mieszkaniowej.

W zapisach planu dokonano klasyfikacji akustycznej obszaru, chronionego jako teren w strefie śródmiejskiej miast powyżej 100 tys. mieszkańców. Ze względu na wysoki potencjał inwestycyjny obszaru, a także szereg możliwych do realizacji funkcji na obszarze analizy, w planie zawarto także obowiązek zastosowania rozwiązań architektonicznych, technicznych łagodzących negatywne skutki sąsiedztwa z obiektami i działalnością będącymi źródłem hałasu. Celem sformułowania tego zapisu było zabezpieczenie funkcji wrażliwych akustycznie, które mogą zostać zrealizowane w granicach opracowania.

Wymagania w zakresie potrzeb osób o szczególnych potrzebach zostały zabezpieczone (zgodnie z obowiązującym planem) poprzez:

- szerokości linii rozgraniczających dróg, umożliwiających utrzymanie i realizację odpowiednich parametrów jezdni i chodników, a także zabezpieczających dojazd dla służb ratowniczych,
- wymóg realizacji niezbędnej liczby miejsc postojowych dla pojazdów zaopatrzonych w kartę parkingową w ilości uzależnionej od funkcji terenu,
- obowiązek przystosowania rozwiązań komunikacyjnych nowych lokali usługowych do potrzeb osób o szczególnych potrzebach.

W celu stworzenia bezpiecznej przestrzeni o wysokim standardzie, w planie uwzględniono zastosowanie rozwiązań przyjaznych środowisku z zakresu błękitno-zielonej infrastruktury. Docelowe zagospodarowanie przestrzenne obszaru będzie stanowiła intensywna zabudowa śródmiejska, uzupełniona publicznymi przestrzeniami o wysokiej jakości. Zapisy planu wprowadzają nowe zasoby zieleni w postaci szpalerów oraz różnych kompozycji zieleni, które będą uzupełniały tereny zabudowy. W celu stworzenia przestrzeni przyjaznej mieszkańcom, w planie przewidziano możliwość realizacji licznych miejsc do rekreacji i wypoczynku. Zagospodarowanie przestrzenne zgodne z zapisami planu zapobiegnie powstawaniu negatywnych zjawisk charakterystycznych dla terenów śródmiejskich (np. lokalne wyspy ciepła lub zastoiska zanieczyszczeń powietrza).

Z uwagi na powyższe, realizacja zapisanych w planie ustaleń będzie miała pozytywny wpływ na zdrowie i warunki życia ludzi, wpływając tym samym na podniesienie jakości zamieszkania w obszarze analizy.

5.1.10 Obszar Natura 2000 i jego integralność

Dokumentowany obszar nie został wskazany do ochrony w ramach europejskiej sieci ekologicznej Natura 2000. Realizacja ustaleń planu nie wpłynie na cele i przedmiot ochrony tego obszaru oraz jego integralność.

5.1.11 Powierzchniowe formy ochrony przyrody

Na obszarze analizy nie występują powierzchniowe formy ochrony przyrody, w związku z tym nie nastąpi oddziaływanie ze strony realizacji ustaleń omawianego planu na te elementy środowiska.

6 Przewidywane znaczące oddziaływania

6.1 Stan środowiska na obszarach objętych przewidywanym znaczącym oddziaływaniem

Opis stanu środowiska na obszarze objętym opracowaniem, wraz z przewidywaniem oddziaływaniem, wynika z obowiązku wypełnienia zapisów ustawy o udostępnianiu informacji o środowisku

i jego ochronie, udziale społeczeństwa w ochronie środowiska oraz o ocenach oddziaływania na środowisko.

W niniejszej prognozie, w rozdziale 3.1. *Stan zasobów środowiska*, opisano uwarunkowania przyrodnicze całego obszaru planu „Międzyodrze Wyspa Grodzka – Łasztownia 3” w Szczecinie uwzględniając skalę ocenianego dokumentu, jak również dostępne opracowania przyrodnicze. Ponadto w obowiązujących aktach prawnych, ustawodawca nie sprecyzował pojęcia „znaczące oddziaływanie”. Jedynym aktem, którym można posłużyć się w ocenie oddziaływania przedsięwzięć na środowisko jest Rozporządzenie Rady Ministrów z dnia 9 listopada 2010 roku w sprawie przedsięwzięć mogących znacząco oddziaływać na środowisko, które określa rodzaje przedsięwzięć mogących zawsze znacząco oraz potencjalnie znacząco oddziaływać na środowisko. Jednakże należy pamiętać, iż skala miejscowego planu zagospodarowania przestrzennego wymusza jedynie określenie przeznaczenia terenu i jego funkcję. Organ sporządzający plan nie jest w posiadaniu szczegółowych parametrów planowanych zamierzeń, które ujawniane są np. na etapie projektu budowlanego. Zatem w prognozach oceniających mpzp analizuje się i ocenia skutki, które mogą wynikać wyłącznie z projektowanego przeznaczenia terenów.

Wobec powyższego w tym miejscu odstąpiono od zwiększenia szczegółowości opisu stanu środowiska przyrodniczego, jaki umieszczono w przywołanym wyżej rozdziale niniejszej prognozy.

6.2 Identyfikacja znaczących oddziaływań

Obszar analizy ze względu na wyspowe położenie oraz rozwinięte funkcje związane m.in. z obsługą portu, jest charakterystycznym miejscem o wysokim potencjale inwestycyjnym. Rozwój przestrzenny obszaru, w oparciu o plan miejscowy, przewiduje zakres inwestycji, które zgodnie z Rozporządzeniem Rady Ministrów z dnia 9 listopada 2010 roku w sprawie przedsięwzięć mogących znacząco oddziaływać na środowisko, mogą zostać zakwalifikowane jako przedsięwzięcia mogące zawsze znacząco oddziaływać na środowisko, a także przedsięwzięcia mogące potencjalnie znacząco oddziaływać na środowisko. Do inwestycji tych, należą przedsięwzięcia związane m.in. z działaniami na śródlądowych drogach wodnych znajdujących się w granicach planu, zagospodarowaniem Wyspy Grodzkiej oraz przebudową, rozbudową oraz remontami infrastruktury drogowej.

Realizacja przedsięwzięć tego rodzaju podlega odrębnej procedurze, która uregulowana jest Ustawą z dnia 3 października 2008 r. o udostępnianiu informacji o środowisku i jego ochronie, udziale społeczeństwa w ochronie środowiska oraz o ocenach oddziaływania na środowisko. Ze względu na rozdrobnioną strukturę własnościową, realizacja inwestycji dopuszczonych zapisami planu będzie przebiegała w różnym czasie oraz skali.

Prognozuje się, że realizacja inwestycji kwalifikowanych jako zawsze znacząco lub potencjalnie znacząco oddziałujących na środowisko na obszarze analizy nie powinna powodować degradacji środowiska przyrodniczego. Obszar objęty opracowaniem jest silnie zurbanizowany, o niskiej bioróżnorodności. Oddziaływanie na środowisko, spowodowane przez realizację wymienionych inwestycji będzie miało zasięg lokalny.

Dzięki zapisom planu negatywne oddziaływanie podczas realizacji jest ograniczone do minimum, wywołując pozytywny wpływ na środowisko kulturowe oraz warunki życia mieszkańców. Polityka przestrzenna wyrażona zapisami planu przewiduje także zwiększenie bioróżnorodności obszaru, poprzez stworzenie nowych terenów zieleni. Oddziaływanie negatywne, wynikające z eksploatacji obszaru, zależy od sposobu użytkowania przestrzeni, a także najbliższego otoczenia. Na obszarze opracowania głównym źródłem zanieczyszczenia powietrza jest i będzie emisja pyłów oraz zanieczyszczeń gazowych, pochodząca z transportu. Transport jest także źródłem hałasu, kształtującego niekorzystny klimat akustyczny obszaru. Pozostałe oddziaływanie na środowisko jest skutkiem emisji antropogenicznej, będącej wynikiem działalności związanej z przemysłem, energetyką oraz sektorem komunalno-bytowym.

Wszelkie negatywne oddziaływanie będzie skutkiem procesu realizacyjnego, a także użytkowania obszaru zgodnie z jego przeznaczeniem. Oddziaływania te nie zostały zidentyfikowane jako wpływające znacząco negatywnie na stan środowiska (Tab. 5).

Etap realizacji planu	Oddziaływanie na środowisko	Rodzaje oddziaływań na środowisko
Etap budowy/przebudowy	bezpośrednie, krótkoterminowe, chwilowe, miejscowe, częściowo odwracalne, przekształcenia zauważalne	Okresowo zwiększone zanieczyszczenia powietrza, hałas, powstawanie odpadów budowlanych
Etap eksploatacji	bezpośrednie, długoterminowe, stałe, lokalne, możliwe do rewaloryzacji, przekształcenia zauważalne	wprowadzenie nowych zasobów zieleni – wzrost bioróżnorodności obszaru Łasztowni; zapobieganie negatywnym zjawiskom charakterystycznym dla obszarów miejskich – lokalnym wyspom ciepła, zastoiskom zanieczyszczeń powietrza; podnoszenie odporności obszaru na zmiany klimatu poprzez rozwiązania z zakresu inżynierii i ekologii; uwzględnienie zasad ochrony środowiska w nowym zagospodarowaniu obszaru

Tab. 5 Identyfikacja znaczących oddziaływań na środowisko w granicach planu miejscowego "Międzyodrze Wyspa Grodzka - Łasztownia 3"

Źródło: opracowanie własne

Na każdym etapie inwestycji należy przestrzegać wymogów ochrony środowiska. Priorytetowe jest zapewnienie bezpieczeństwa dla zdrowia i życia ludzkiego oraz środowiska. Inwestorzy przedsięwzięć powinni posiadać wszelkie wymagane prawem pozwolenia i umowy dotyczące korzystania ze środowiska, nadzorować prawidłowe funkcjonowanie urządzeń, zapewnić przestrzeganie przepisów prawa, w tym przepisów z zakresu ochrony środowiska. W miejscowym planie regulowane są tylko te zagadnienia, które zostały wskazane w ustawie o planowaniu i zagospodarowaniu przestrzennym i które stanowią przedmiot ustaleń planu

6.3 Transgraniczne oddziaływania

Plan miejscowy sporządzony dla obszaru „Międzyodrze Wyspa Grodzka – Łasztownia 3” w Szczecinie, który został poddany analizie, nie uwzględnia działań, których realizacja skutkowałaby oddziaływaniem transgranicznym.

7 Działania zapobiegawcze

7.1 Rozwiązania mające na celu zapobieganie i ograniczanie negatywnych oddziaływań

W związku z realizacją ustaleń wynikających z planu miejscowego dla analizowanego terenu zaleca się:

- Uwzględnienie w trakcie prac budowlanych zasad ochrony komponentów środowiska, w tym gleby, ziemi oraz stosunków wodnych;
- W trakcie przygotowania i realizacji inwestycji należy zapewnić oszczędne korzystanie z terenu, a wykorzystanie i przekształcenie elementów przyrodniczych dopuszcza się wyłącznie w zakresie koniecznym do realizacji konkretnych inwestycji.

7.2 Rozwiązania mające na celu kompensację przyrodniczą negatywnych oddziaływań na środowisko

W niniejszej prognozie przyjęto pojęcie kompensacji przyrodniczej w rozumieniu ustawy Prawo ochrony środowiska (Dz.U. 2013 poz. 1232 z późn. zm.) – zespół działań obejmujących w szczególności roboty budowlane, roboty ziemne, rekultywację gleby, zalesianie, zadrzewianie lub tworzenie skupień roślinności, prowadzących do przywrócenia równowagi przyrodniczej lub tworzenie skupień roślinności, prowadzących do przywrócenia równowagi przyrodniczej na danym terenie, wyrównania szkód dokonanych w środowisku przez realizację przedsięwzięcia i zachowanie walorów krajobrazowych. Ponadto art. 75 ww. ustawy stanowi, iż wymagany zakres kompensacji przyrodniczej w przypadku przedsięwzięć, dla których była przeprowadzona ocena oddziaływania przedsięwzięcia na środowisko na podstawie ustawy z dnia 3

października 2008 r. o udostępnianiu informacji o środowisku i jego ochronie, udziale społeczeństwa w ochronie środowiska oraz o ocenach oddziaływania na środowisko (czyli m.in. miejscowy plan zagospodarowania przestrzennego), określa **decyzja o środowiskowych uwarunkowaniach oraz inne decyzje**, przed wydaniem których została przeprowadzona ocena oddziaływania przedsięwzięcia na środowisko.

Zatem w myśl tej ustawy działania kompensacyjne powinny być podejmowane na etapie realizacji ustaleń omawianego w niniejszej prognozie planu, równocześnie z budową obiektów lub tuż po jej zakończeniu.

8 Rozwiązania alternatywne do rozwiązań zawartych w planie

Biorąc pod uwagę cele i geograficzny zasięg projektowanego planu oraz brak oddziaływań na cele i przedmiot ochrony w obszarze Natura 2000, nie przedstawiono rozwiązań alternatywnych do rozwiązań zawartych w projektowanym dokumencie.

9 Metody analizy skutków realizacji planu

Zgodnie z ustawą z dnia 27 marca 2003 roku o planowaniu i zagospodarowaniu przestrzennym Prezydent miasta w celu oceny aktualności planów miejscowych dokonuje co najmniej raz w czasie kadencji Rady Miasta, analizy zmian w zagospodarowaniu przestrzennym gminy, ocenia postępy w opracowywaniu planów miejscowych i opracowuje wieloletnie programy ich sporządzania w nawiązaniu do ustaleń studium. W tym okresie dokonuje się oceny skutków realizacji ustaleń, między innymi, analizowanego projektu planu w kontekście złożonych wniosków. Możliwość realizacji tych wniosków będzie również uzależniona od skutków realizacji obowiązującego planu na środowisko przyrodnicze i warunki życia mieszkańców. Kontrole i monitoring poszczególnych komponentów środowiska wykonuje się w ramach przepisów prawa powszechnie obowiązującego oraz prawa lokalnego.

10 Podsumowanie i wnioski

Prognoza oddziaływania na środowisko przyrodnicze jest dokumentem, który opisuje prawdopodobne skutki realizacji ustaleń planu na poszczególne elementy środowiska. Dokument nie jest oceną zasadności realizacji założeń przewidzianych w planie. Przyjęte rozwiązania planu w zakresie funkcjonalnym i przestrzennym są zgodne z kierunkami i polityką przestrzenną zawartą w „Studium uwarunkowań i kierunków zagospodarowania przestrzennego miasta Szczecin”, oraz „Waloryzacją przyrodniczą Szczecina” i z opracowaniem ekofizjograficznym dla obszaru objętego planem „Międzyodrze Wyspa Grodzka – Łasztownia 3” w Szczecinie.

Ustalone w planie przeznaczenie terenów na poszczególne funkcje, struktura ich wykorzystania, a także zasady ich zagospodarowania są zgodne z zasadami racjonalnej gospodarki zasobami środowiska oraz zapewnienia prawidłowych warunków życia ludności.

Obszar analizy jest terenem podlegającym dynamicznym zmianom związanym z rozwojem przestrzennym obszaru, opartym na rozwoju funkcji śródmiejskich, o centrotwórczym charakterze. Z punktu widzenia uwarunkowań ekofizjograficznych, ustalenia planu ograniczają do minimum działania, które mogłyby negatywnie wpływać na środowisko.

Wnioski

- Głównym celem planu jest wykreowanie przestrzeni o charakterze śródmiejskim, zintegrowanej ze Śródmieściem Szczecina, o dużym zasobie terenów zieleni oraz publicznych przestrzeni o wysokiej jakości.
- W planie przewidziano zastosowanie rozwiązań przyjaznych środowisku w tym błękitno-zieloną infrastrukturę dla zabezpieczenia terenu przed negatywnymi zjawiskami związanymi ze zmianami klimatu, powiększaniem terenów zasklepionych czy zmianami lokalnych warunków przewietrzania.



- W planie uregulowano zasady realizacji infrastruktury komunikacyjnej oraz inżynierskiej, w sposób bezpieczny dla środowiska przyrodniczego oraz warunków życia i bezpieczeństwa ludzi.
- Prognozuje się pozytywne efekty realizacji zapisów planu na środowisko, wynikające z wprowadzenia nowych zasobów zieleni o różnej formie i kompozycji.
- Ustalenia planu gwarantują utrzymanie, uczyelnienie i ekspozycję zabytkowej kompozycji przestrzenno-architektonicznej oraz poszczególnych elementów historycznego zagospodarowania Łasztowni.
- Korzystnym oddziaływaniem realizacji zapisów planu na zdrowie i jakość życia mieszkańców będzie utrzymanie istniejących i wprowadzenie nowych terenów służących rekreacji i wypoczynkowi (zieleni urządzona, przestrzenie publicznie dostępne: nabrzeża wielofunkcyjne, place publicznie dostępne).
- Obowiązek realizacji terenów rekreacyjno-wypoczynkowych w nowej zabudowie będzie skutkował podniesieniem standardów infrastruktury towarzyszącej, a tym samym jakości warunków mieszkaniowych.
- Prognozuje się, że realizacja inwestycji kwalifikowanych jako zawsze znacząco lub potencjalnie znacząco oddziałujących na środowisko na obszarze analizy nie będzie powodowała degradacji środowiska przyrodniczego. Obszar objęty opracowaniem jest silnie zurbanizowany, o niskiej bioróżnorodności, oddziaływanie na środowisko, spowodowane przez realizację wymienionych inwestycji będzie miało zasięg lokalny.
- Przyjęte rozwiązania planu w zakresie funkcjonalnym i przestrzennym nie naruszają ustaleń Studium uwarunkowań i kierunków zagospodarowania przestrzennego miasta Szczecin, wyników Waloryzacji przyrodniczej Szczecina i Waloryzacji przyrodniczej województwa.

11 Literatura i materiały źródłowe

Klimat województwa zachodniopomorskiego, Cz. Koźmiński, B. Michalska, M. Czarnecka – Akademia Rolnicza w Szczecinie, Uniwersytet Szczeciński, Szczecin, 2007 r.;

Mapa akustyczna miasta Szczecin z 2019 roku;

Mapa osuwisk i terenów zagrożonych ruchami masowymi, Państwowy Instytut Geologiczny – Państwowy Instytut Badawczy, Warszawa, 2017 r.;

Miejscowy plan zagospodarowania przestrzennego miasta Szczecin „Międzyodrze Wyspa grodzka – Łasztownia 2” wraz z prognozą oddziaływania na środowisko;

Opracowanie ekofizjograficzne do miejscowego planu zagospodarowania przestrzennego obszaru Plan Portu cz.4, Biuro Projektów „INBUD” w Szczecinie, Szczecin, 2004 r.;

Program ochrony środowiska miasta Szczecin na lata 2021-2024 z uwzględnieniem perspektywy na lata 2025-2028;

Program ochrony środowiska przed hałasem dla miasta Szczecin na lata 2016-2021;

Projekt miejscowego planu zagospodarowania przestrzennego „Międzyodrze Wyspa Grodzka – Łasztownia 3” w Szczecinie;

Studium uwarunkowań i kierunków zagospodarowania przestrzennego Miasta Szczecin,

Szczecin stary i nowy, T. Białecki, L. Turek-Kwiatkowska, Szczecin 1991 r.;

Waloryzacja przyrodnicza Szczecina, Biuro Konserwacji Przyrody, Szczecin, 2018 r.;

Waloryzacja Przyrodnicza Województwa Zachodniopomorskiego, Biuro Konserwacji Przyrody, Szczecin, 2010 r.;

Internet 1: <https://lasztownia.szczecin.eu/>;

Internet 2: <https://zabytki.szczecin.pl/>